

UAB DRAUDIMO KOMPANIJA „LAMANTINAS“

**MOKUMO IR FINANSINĖS PADĖTIES ATASKAITA
UŽ METUS, PASIBAIGUSIUS
2025 M. GRUODŽIO 31 D.**

Mokumo ir finansinės padėties ataskaita
už metus, pasibaigusius 2025 m. gruodžio 31d.

Turinys	
Santrauka	4
A. Veikla ir rezultatai	6
A.1 Veikla	6
A.2 Draudimo veiklos rezultatai	6
A.3 Investavimo rezultatai	7
A.4 Kitos veiklos rezultatai	8
A.5 Kita informacija	8
B. Valdymo sistema	8
B.1 Bendro pobūdžio informacija apie valdymo sistemą	9
B.2 Kompetencijos ir tinkamumo reikalavimai	13
B.3 Rizikos valdymo sistema, įskaitant savo rizikos ir mokumo įvertinimą	14
B.4 Vidaus kontrolės sistema	17
B.5 Vidaus audito funkcija	19
B.6 Aktuarinė funkcija	20
B.7 Užsakomosios paslaugos	21
B.8 Valdymo sistemos vertinimas	21
Visa reikšminga informacija susijusi su valdymo sistema atskleista ankstesniuose poskyriuose	21
C. Rizikos pobūdis	22
C.1 Draudimo veiklos rizika	23
C.2 Rinkos rizika	25
C.3 Kredito rizika	26
C.4 Likvidumo rizika	27
C.5 Operacinė rizika	28
C.6 Tvarumo rizika	30
C.7 Kita reikšminga rizika	30
C.8 Kita informacija	30
D. Vertinimas mokumo tikslais	31
D.1 Turtas	31
D.2 Techniniai atidėjiniai	33
D.3 Kiti įsipareigojimai	35
D.4 Alternatyvūs vertinimo metodai	36
D.5 Kita informacija	36
E. Kapitalo valdymas	37

Mokumo ir finansinės padėties ataskaita
už metus, pasibaigusius 2025 m. gruodžio 31d.

E.1 Nuosavos lėšos	37
E.2 Mokumo kapitalo reikalavimas ir minimalaus kapitalo reikalavimas.....	38
E.3 Nuosavybės vertybinių popierių rizikos submodulio, pagrįsto įsipareigojimų trukme, taikymas apskaičiuojant mokumo kapitalo reikalavimą	39
E.4 Standartinės formulės ir bet kokių taikomų vidaus modelių skirtumai	39
E.5 Minimalaus kapitalo reikalavimo nesilaikymas ir mokumo kapitalo reikalavimo nesilaikymas.....	39
E.6 Kita informacija	39
F. Priedai.....	40

Mokumo ir finansinės padėties ataskaita
už metus, pasibaigusius 2025 m. gruodžio 31d.

Santrauka

UAB draudimo kompanija „Lamantinas“ (toliau – Bendrovė) Mokumo ir finansinės padėties ataskaita parengta vadovaujantis Lietuvos banko valdybos 2015 m. balandžio 23 d. nutarime Nr. 03-64 „Dėl draudimo ar perdraudimo įmonės Lietuvos bankui teikiamos ir viešai atskleidžiamos informacijos nuostatų patvirtinimo“, Europos Parlamento ir tarybos direktyvoje 2009/138/EB ir Komisijos deleguotajame reglamente (ES) 2015/35 bei juos įgyvendinančiuose ir papildančiuose teisės aktuose apibrėžtais reikalavimais. Ataskaitoje pateikiama informacija apie Bendrovės veiklą ir rezultatus, valdymo sistemą, rizikos pobūdį, vertinimą mokumo tikslais ir kapitalo valdymą.

2025 m. Bendrovė veiklą vykdė padidėjusio neapibrėžtumo sąlygomis: nestabili geopolitinė aplinka dėl besitęsiančio karo Ukrainoje, plečiamos sankcijos Rusijai, mažėjančios Europos Sąjungos prekybos apimtys su Rusija, kintantys tarptautiniai prekių gabenimo maršrutai, JAV administracijos pokyčiai ir mažiau prognozuojami ekonominiai ir politiniai sprendimai, įtakojantys tarptautinės prekybos procesus, atsargės investuotojų požiūris į Rusijos pasienyje esančias šalis, kintantys vartotojų įpročiai ir prioritetai. Nepaisant didesnio neapibrėžtumo daugelio Europos Sąjungos šalių ūkiai praėjusiais metais augo, šalims pavyko prisitaikyti prie karo nulemtų politinių ir ekonominių pokyčių, sureguliuoti energetinių išteklių ir žaliavų tiekimo grandines, toliau buvo mažinamos paskolų palūkanų normos, augo investicijos ir vidaus vartojimas. Šie veiksniai ženkliai veikė tarptautinę prekybą, tame tarpe prekybos apimtis, parduodamų ir perkamų prekių grupes, prekybos rinkas, prekių gabenimo kryptis ir pan. Lietuva dėl savo dydžio, geografinės padėties, ekonomikos struktūros yra stipriai priklausoma nuo tarptautinių procesų. Kaip ir daugelio Europos šalių Lietuvos ekonomika praėjusiais metais augo, investicijas šalyje skatino gaunamos lėšos iš Europos Sąjungos struktūrinių fondų, gynybos pramonės plėtra, mažėjančios paskolų palūkanos, augant darbo užmokesčiui, didėjo gyventojų pajamos, vidaus vartojimo apimtys. Augant Lietuvos ir aplinkinių šalių ūkiams didėjo Lietuvos tarptautinės prekybos apimtys – augo tiek šalies eksporto, tiek importo vertė. Vykstantys aplinkos pokyčiai įtakoją Bendrovės verslo aplinką ir veiklos rezultatus.

Dėl taikomų prekybos apribojimų su Rusija ir Baltarusija mažėjo prekių iš šių šalių tranzito per Lietuvos teritoriją apimtys, dėl ko mažėjo atsakomybės, atliekant muitinės procedūras, draudimo paslaugų paklausa produktams, susijusiems su prekių tranzitu. Mažėjantis tranzitas per šalį daugiausia lėmė, kad atsakomybės, atliekant muitinės procedūras, draudimo rinka praėjusiais metais susitraukė. Mažėjantys per šalį krovinių srantai neigiamai paveikė muitinės sandėlių ir laikinojo saugojimo veiklą – saugomų krovinių apimtys traukėsi. Plečiamos sankcijos, sugriežtinta sankcijų įgyvendinimo kontrolė riboja prekių reeksporto apimtis ir draudimo paslaugų, susijusių su laikinu prekių įvežimu į šalį, draudimo paslaugų paklausą. Augant Lietuvos ekonomikai ir prekių importui į šalį, didėjo importuotų prekių apimtys iš šalių, nepriklausančių Europos Sąjungai, dėl ko didėjo draudimo paslaugų paklausa, susijusi su prekių importu. Visgi išaugusi draudimo paslaugų paklausa importo procedūroms neatsvėrė patirtų praradimų dėl sumažėjusio prekių tranzito per šalį apimčių, todėl Bendrovės pajamos praėjusiais metais sumažėjo.

2025 m. mažėjant tarptautinės prekybos prekėmis apimtims, mažėjo Bendrovės suteiktų draudimo garantijų draudimo sumos ir vidutinės draudimo įmokos už draudimo sutartį dydis. Nepaisant sudėtingesnės verslo aplinkos ir padidėjusio veiklos neapibrėžtumo Bendrovei pavyko 2025 m. suvaldyti kylančias rizikas ir dirbti pelningai. Detalesnė informacija apie Bendrovės veiklą pateikta ataskaitos A dalyje.

2025 m. Bendrovės valdymo sistemos pokyčių nebuvo. Bendrovė toliau tobulino valdymo sistemą atnaujindama vidaus tvarkas ir procedūras. Plačiau apie valdymo sistemą aprašyta ataskaitos B dalyje.

Mokumo ir finansinės padėties ataskaita
už metus, pasibaigusius 2025 m. gruodžio 31d.

Bendrovei reikšmingiausia yra draudimo veiklos rizika. Taip pat yra reikšmingos kredito ir rinkos rizikos. Bendrovė rizikoms valyti yra įgyvendinusi atitinkamas rizikos valdymo procedūras bei taiko riziką mažinančias priemones. Išsamiau apie rizikas ir jų valdymą aprašyta ataskaitos C dalyje.

Mokumo kapitalo padėtis Bendrovėje yra gera. 2025 m. pabaigoje Bendrovės turėtas mokumo kapitalas dengė mokumo kapitalo reikalavimą ir minimalaus kapitalo reikalavimą daugiau nei 2 kartus. Informacija apie vertinimą mokumo tikslais ir kapitalo valdymą yra pateikta ataskaitos D ir E dalyse.

Mokumo ir finansinės padėties ataskaita
už metus, pasibaigusius 2025 m. gruodžio 31d.

A. Veikla ir rezultatai

Informacija apie bendrovę:

Pilnas bendrovės pavadinimas: UAB draudimo kompanija „Lamantinas“
Bendrovės akcininkas: Bronius Bradauskas (100 proc.)
Bendrovės valdybos nariai: Danguolė Bradauskienė, Daiva Radzevičienė, Vaida Stravinskaitė
Bendrovės generalinė direktorė: Danguolė Bradauskienė

Priežiūros institucija:

Lietuvos banko Finansų rinkos priežiūros departamentas
Žalgirio g. 90, Vilnius, Lietuva

Bendrovės išorės auditorius:

UAB „TaxLink auditas“, auditoriai Arūnas Užbalis ir Mindaugas Dailyda
Olimpiečių g. 1-44, Vilnius, Lietuva

Bendrovė nepriklauso jokiai įmonių grupei ir neturi kitų įmonių akcijų.

A.1 Veikla

Vienintelė UAB draudimo kompanijos „Lamantinas“ vykdoma draudimo veikla – laidavimo draudimas (atsakomybės, atliekant muitinės procedūras, draudimas (toliau – AAMP)), sudarantis 89,0 proc. Bendrovės pajamų. Draudimo objektas yra turiniai interesai, susiję su muitinės procedūros vykdytojo prievole sumokėti muitinei teisės aktų numatyta tvarka, atvejais bei dydžiais, muto, akcizo ir pridėtinės vertės mokesčius. Tiesioginio draudimo pagal kitas draudimo rūšis įmonė nevykdo.

Bendrovė veiklą vykdo Lietuvos Respublikos teritorijoje. Bendrovės klientai yra juridiniai asmenys.

A.2 Draudimo veiklos rezultatai

1 lentelė. UAB DK Lamantinas draudimo veiklos rezultatų palyginimas

		2025 m., tūkst. EUR	2024 m., tūkst. EUR	Pokytis, tūkst. EUR	Pokytis, %
1	Pasirašytų įmokų suma	1 555	1 724	(169)	(9,8)
2	Išmokų sąnaudos	156	(31)	187	-
3	Patirtos draudimo veiklos sąnaudos	1 336	1 455	(119)	(8,2)

2025 m. AAMP draudimo rinka Lietuvoje susitraukė 12,3 % iki 2,76 mln. EUR. Tuo tarpu Bendrovės draudimo įmokos praėjusiais metais mažėjo 9,8 % iki 1,56 mln. EUR. Pajamų mažėjimas daugiausia susijęs su įmokų sumažėjimu už tranzito ir muitinės sandėliavimo procedūrų draudimą, tuo tarpu įmokos už importo ir laikinojo įvežimo perdirbti procedūras didėjo. Įmokų už tranzito procedūras mažėjimui daugiausia įtakos turėjo dėl sankcijų sumažėję Europos Sąjungos šalių prekybos apimtys su Rusija ir Baltarusija, pakitę tarptautiniai prekių gabenimo maršrutai, aplenkiantys Lietuvą, prekių sandėlių plėtra kitose Vidurio ir Rytų Europos šalyse, per kurias, pastaruoju laiku vyksta prekių judėjimas, sugriežtinta gabenamų per šalį prekių kontrolė. Pajamos už importo procedūrų draudimą daugiausia didėjo dėl Lietuvos ekonomikos augimo, augusių vidaus vartojimo apimčių ir kitosios prekių

Mokumo ir finansinės padėties ataskaita už metus, pasibaigusius 2025 m. gruodžio 31d.

importo struktūros pagal geografinius regionus. Valstybės duomenų agentūros duomenimis, 2025 m. Lietuvos BVP, palyginus su 2024 m., augo 2,9 % iki 84,1 mlrd. EUR, o prekių importo apimtys į šalį praėjusiais metais augo spartesniu tempu. Importuotų į šalį prekių vertė 2025 m., lyginant su 2024 m., padidėjo 4,9 % iki 43,4 mlrd. EUR. – iš Europos Sąjungos importas sudarė 68,6 %, kitų šalių – 31,4 %. Atitinkamai importas iš Europos Sąjungos šalių augo 4,8 %, kitų šalių – 4,7 %. Sparčiausias prekių importo apimčių augimas į šalį praėjusiais metais buvo iš Kinijos, Jungtinių Valstijų ir Jungtinės Karalystės, kas buvo palanku Bendrovei.

AAMP draudimo paslaugas 2025 m. šalyje teikė trys draudimo įmonės. Bendrovės rinkos dalis, vertinant pagal draudimo įmokas, praėjusiais metais, lyginant su 2024 m., padidėjo 1,5 p. p. ir metų gale siekė 56,4 %.

2025 m. šalyje buvo sudaryta 44 215 AAMP draudimo sutartys, arba 7,3 % daugiau nei prieš metus. Bendrovės sudarytų draudimo sutarčių skaičius per metus siekė 31 786 , ir buvo 4,0 % didesnis nei prieš metus. Bendrovė kaip ir ankstesniais metais užėmė didžiausią rinkos dalį pagal sudarytas draudimo sutartis, tačiau jos užimama rinkos dalis praėjusiais metais, lyginant su 2024 m., sumažėjo 2,4 p. p. nuo 74,3 % iki 71,9 %.

2024 m. išmokų sąnaudos dėl gauto regreso už ankstesnių metų žalas ir techninių atidėjinių pokyčio buvo neigiamos. 2025 m. išmokų sąnaudos vėl buvo teigiamos, tačiau jų dydis santykinai nebuvo labai didelis.

Per 2025 m. draudimo veiklos sąnaudos sumažėjo panašiu procentu kaip ir draudimo įmokos.

A.3 Investavimo rezultatai

Siekdama užtikrinti investicinio portfelio vertės stabilumą, Bendrovė nuosekliai laikosi konservatyvios investavimo politikos. 2025 m. pabaigoje Bendrovės pinigines lėšas – pinigai bankų einamosiose sąskaitose ir terminuotuose indėliuose – investicijų struktūroje sudarė šiek tiek mažiau nei pusę visų turimų investicijų, o nekilnojamojo turto portfelis, kaip ir ankstesniais metais sudarė kitą reikšmingą Bendrovės investicijų dalį. Taip pat Bendrovė investuoja į LR Vyriausybės vertybinius popierius. Vertybinių popierių portfelio sudėtis pernai nekito. Pasirinkta investicinio portfelio sudėtimi siekiama rasti optimalų balansą tarp investicinio portfelio ilgalaikio pajamingumo, saugumo ir likvidumo.

99,2 % Bendrovės finansinių investicijų valiuta 2025 m. gale buvo euras.

2 lentelė. UAB DK Lamantinas investicinės veiklos rezultatai

		2025 m., tūkst. EUR	2024 m., tūkst. EUR	Pokytis, tūkst. EUR	Pokytis, %
1	Skolos vertybiniai popieriai	32	48	(16)	(33,3)
2	Nekilnojamasis turtas	71	65	6	9,2
3	Terminuotieji indėliai	106	163	(57)	(35,0)

Mokumo ir finansinės padėties ataskaita
už metus, pasibaigusius 2025 m. gruodžio 31d.

A.4 Kitos veiklos rezultatai

3 lentelė. UAB DK Lamantinas kitos veiklos rezultatai

		2025 m., tūkst. EUR	2024 m., tūkst. EUR	Pokytis, tūkst. EUR	Pokytis, %
1	Kitos veiklos pajamos	-	1	(1)	-

Papildomas pajamas Bendrovė 2024 m. uždirbo iš agentinės veiklos, platindama transporto priemonių savininkų ir valdytojų civilinės atsakomybės privalomojo draudimo polisus, gydymo išlaidų užsienyje, transporto priemonių bei turto draudimo polisus. 2025 m. kitos veiklos pajamų negauta.

A.5 Kita informacija

Kitos reikšmingos informacijos nėra.

Mokumo ir finansinės padėties ataskaita
už metus, pasibaigusius 2025 m. gruodžio 31d.

B. Valdymo sistema

B.1 Bendro pobūdžio informacija apie valdymo sistemą

Bendrovės valdymo sistemą sudaro šios pagrindinės dalys:

- Valdymo sistemos politika ir organizacinė struktūra, su aiškiai apibrėžtomis atsakomybėmis, atskaitomybe ir funkcijų paskirstymu,
- pagrindinės funkcijos ir reikalavimai nepriekaištingai reputacijai, kvalifikacijai ir patirčiai,
- rizikos valdymo sistema,
- vidaus kontrolės sistema,
- reguliarios valdymo sistemos peržiūros procedūros.

Bendrovės valdymo sistema atitinka Bendrovės verslo strategiją, veiklos ir rizikų pobūdį, mastą bei sudėtingumą. Valdymo sistema Bendrovėje yra bent kartą per metus peržiūrima ir atnaujinama, atsižvelgiant į veiklos ar rizikų pasikeitimus.

Buvo vykdomas periodinis vidaus politikų ir procedūrų atnaujinimas. Kitų reikšmingų valdymo sistemos pokyčių praėjusiais metais Bendrovėje nebuvo.

Valdymo sistemos politika ir organizacinė struktūra

Bendrovėje yra įdiegta skaidri organizacinė struktūra, kuri kartu su Bendrovės Valdymo sistemos politika ir kitais vidaus reglamentais nustato kiekvieno darbuotojo pareigas ir atsakomybes, pavaldumą, atsiskaitymą ir pareigų atskyrimą.

Pagrindiniai Bendrovės valdymo organai:

- akcininkas,
- audito komitetas,
- valdyba,
- generalinė direktorė.

Bendrovės organizacinėje struktūroje taip pat yra įgyvendinamos šios pagrindinės funkcijos:

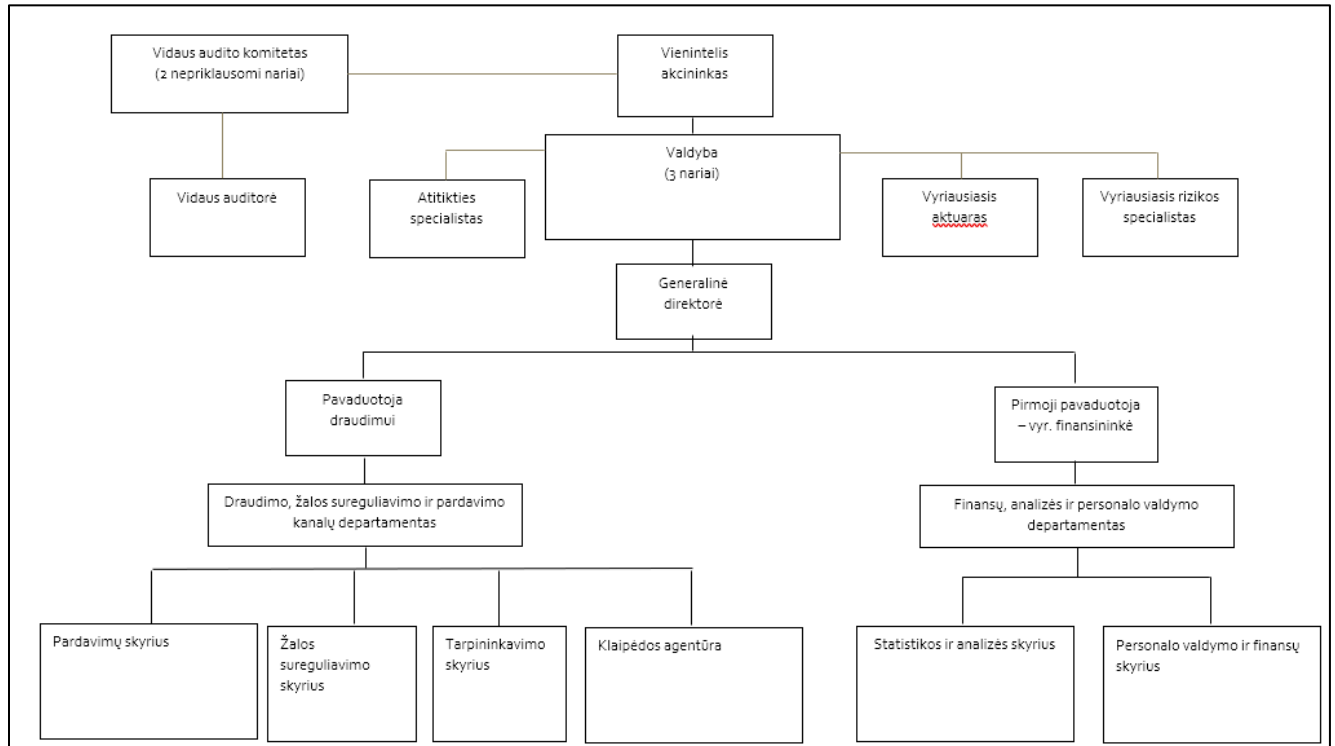
- rizikos valdymo,
- aktuarinė,
- vidaus audito,
- atitikties.

Už pagrindines funkcijas atsakingi asmenys (vyriausias rizikos specialistas, atitikties specialistas ir vyriausias aktuaras) yra tiesiogiai pavaldūs Bendrovės valdybai. Vidaus auditorius yra pavaldus Audito komitetui.

Bendrovėje yra 2 departamentai pavaldūs generalinei direktorei. Departamentai turi savo skyrius ir vieną regioninį padalinį - Klaipėdos agentūrą.

Mokumo ir finansinės padėties ataskaita
už metus, pasibaigusius 2025 m. gruodžio 31d.

1 pav. UAB DK Lamantinas organizacinė struktūra



Vienintelis akcininkas

Vienintelis akcininkas - aukščiausias Bendrovės valdymo organas.

Pagrindinės vienintelio akcininko funkcijos:

- keisti Bendrovės įstatus,
- rinkti ir atšaukti valdybą ar jos narius,
- tvirtinti metinių finansinių ataskaitų rinkinį,
- priimti sprendimus dėl įstatinio kapitalo didinimo arba mažinimo ,
- priimti sprendimus dėl pelno (nuostolių) paskirstymo,
- kitos funkcijos.

Audito komitetas

2017 m. birželio 21 d. vienintelio akcininko sprendimu buvo įsteigtas Audito komitetas.

Komitetas yra patariamasis Bendrovės akcininko (toliau - Akcininko) organas, kurio pagrindinis uždavinys – didinti Bendrovės finansų priežiūros, valdymo, vidaus kontrolės ir rizikos valdymo sričių efektyvumą, padėti užtikrinti, kad valdybos sprendimai būtų priimami nešališkai ir juos tinkamai apsvarsčius.

Audito komitetas veikia pagal akcininko patvirtintus Audito komiteto nuostatus, kurie numato audito komiteto sudarymo tvarką, jo funkcijas, darbo organizavimo tvarką, komiteto narių teises ir pareigas.

Mokumo ir finansinės padėties ataskaita
už metus, pasibaigusius 2025 m. gruodžio 31d.

Audito komitetas atlieka šias funkcijas:

- finansinių ataskaitų parengimo proceso stebėjimą,
- vidaus kontrolės ir rizikos valdymo priežiūrą,
- vidaus audito funkcijos veiksmingumo užtikrinimą,
- Bendrovės veiklos atitikimą pagal Lietuvos Respublikos įstatymus, Lietuvos banko teisės aktus, kitus teisės aktus, Bendrovės įstatus,
- rekomendacijų, susijusių su išorės audito įmonės parinkimu ir skyrimu, teikimą Akcininkui,
- išorės audito įmonės nepriklausomumo ir objektyvumo užtikrinimą,
- Bendrovės valdybos narių, vidaus auditoriaus nepriekaištingos reputacijos, kvalifikacijos ir patirties vertinimą,
- Vidaus audito politikos tvirtinimą.

Audito komiteto posėdžiai vyksta ne rečiau kaip du kartus per metus.

Valdyba

Valdyba yra pagrindinis kolegialus Bendrovės valdymo ir sprendimų priėmimo organas. Valdybą sudaro trys nariai. Valdybos posėdžiai Bendrovėje vyksta ne rečiau kaip kartą per ketvirtį.

Valdybos išrinkimo, darbo tvarkos ir atsakomybės aprašymas yra aprašytas Valdybos darbo reglamente, valdybos pareigos ir atsakomybės yra detalizuojamos Bendrovės politikose, jų prieduose ir kituose dokumentuose.

Pagrindinės valdybos atsakomybės yra:

- Bendrovės politikų ir kitų pagrindinių vidaus tvarkų tvirtinimas,
- veiksmingos valdymo sistemos, įskaitant organizacinę struktūrą, vidaus kontrolės sistemos ir rizikų valdymo sistemos tinkamą įgyvendinimą Bendrovėje,
- strateginių tikslų ir priemonių šiems tikslams pasiekti nustatymą, Bendrovės strategijų, rizikos apetito, rizikos tolerancijos ribų ir kitų dokumentų tvirtinimas,
- strateginių tikslų pasiekimo vertinimo ir kontrolės procedūrų įgyvendinimą,
- dalyvavimas savo rizikos ir mokumo vertinimo procese ir šio vertinimo ataskaitos tvirtinimas,
- Bendrovės veiklos priežiūra (įskaitant rizikų ataskaitų peržiūrą),
- sprendimų dėl veiklos rangos sutarčių pasirašymo priėmimą,
- pagrindines funkcijas atliekančių asmenų nepriekaištingos reputacijos, kvalifikacijos ir patirties vertinimą,
- kitų svarbiausių Bendrovei sprendimų priėmimas.

Generalinė direktorė

Generalinė direktorė organizuoja ir kontroliuoja Bendrovės veiklą, vadovaudamasi Lietuvos Respublikoje galiojančiais teisės aktais, Bendrovės valdybos ir akcininko sprendimais, Bendrovės politikomis ir kitais dokumentais.

Generalinė direktorė yra skiriama Bendrovės valdybos ir yra jai atskaitinga. Generalinės direktorės pareigos ir atsakomybės yra detalizuojamos Bendrovės politikose, jų prieduose ir kituose dokumentuose.

Pagrindinės Bendrovės generalinės direktorės atsakomybės:

Mokumo ir finansinės padėties ataskaita
už metus, pasibaigusius 2025 m. gruodžio 31d.

- tinkamo nustatytų politikų, strategijų, tvarkų įgyvendinimo užtikrinimas,
- savalaikis Bendrovės politikų ir kitų pagrindinių vidaus tvarkų parengimo ir peržiūros organizavimas,
- rizikos valdymo sprendimų, nustačius reikšmingą rizikos padidėjimą, priėmimas,
- esminės informacijos, pateikiamos išorės institucijoms, tvirtinimas,
- kitų sprendimų, suteiktų įgaliojimų ribose, priėmimas.

Vyriausiasis aktuaras

Vyriausiasis aktuaras yra atsakingas už aktuarinės funkcijos Bendrovėje atlikimą.

Vyriausiasis aktuaras yra atsakingas už techninių atidėjinių apskaičiavimo koordinavimą, techninių atidėjinių skaičiavimo metodikos ir prielaidų tinkamumo užtikrinimą, techninių atidėjinių skaičiavimui naudojamų duomenų kokybės vertinimą ir kitas užduotis, nustatytas Lietuvos Respublikoje galiojančiuose teisės aktuose, Bendrovės valdybos ir akcininko sprendimuose, Bendrovės politikose ir vidiniuose dokumentuose.

Vyriausiasis rizikos specialistas

Vyriausiasis rizikos specialistas yra atsakingas už rizikos valdymo funkcijos Bendrovėje atlikimą.

Vyriausiasis rizikos specialistas yra atsakingas už pagalbos suteikimą valdybai įdiegiant Bendrovėje veiksmingą rizikos valdymo sistemą, rizikos valdymo sistemos stebėjimą, informacijos apie rizikas teikimą valdybai ir kitas užduotis, nustatytas Lietuvos Respublikoje galiojančiuose teisės aktuose, Bendrovės valdybos ir akcininko sprendimuose, Bendrovės politikose ir kituose dokumentuose.

Vidaus auditorius

Vidaus auditorius yra atsakingas už vidaus audito funkcijos Bendrovėje atlikimą.

Vidaus auditorius yra atsakingas už objektyvaus ir nepriklausomo audito atlikimą ir kitas užduotis nustatytas Lietuvos Respublikoje galiojančiuose teisės aktuose ir Vidaus audito politikoje.

Atitikties specialistas

Atitikties specialistas yra atsakingas už atitikties funkcijos Bendrovėje atlikimą.

Atitikties specialistas yra atsakingas už atitikties Bendrovės veiklą reglamentuojantiems teisės aktams vertinimą, teisės aktų pasikeitimo stebėjimą, atitikties rizikos vertinimą ir kitas užduotis nustatytas Lietuvos Respublikoje galiojančiuose teisės aktuose, Bendrovės valdybos ir akcininko sprendimuose, Bendrovės politikose ir kituose dokumentuose.

Vadovų, už pagrindines funkcijas atsakingų asmenų ir kitų darbuotojų pareigos, atsakomybės bei atskaitomybė detalai apibrėžiamos atitinkamose politikose, pareigybinėse instrukcijose, procesų schemose ir aprašymuose bei kituose vidaus dokumentuose.

Mokumo ir finansinės padėties ataskaita
už metus, pasibaigusius 2025 m. gruodžio 31d.

Pareigų atskyrimo principas Bendrovėje yra įgyvendintas taikant proporcingumo principus, atsižvelgiant į nedidelį darbuotojų skaičių, nedideles veiklos apimtis ir sudėtingumą. Kai pilnai atskirti pareigų nėra įmanoma, Bendrovėje numatytos papildomos kontrolės procedūros dėl nepakankamo atskyrimo kylančioms rizikoms sumažinti.

Atlygio politika

Bendrovėje galioja Darbo apmokėjimo ir darbuotojų skatinimo politika, kurioje apibrėžiami darbo apmokėjimo principai, skatinimo pagrindai bei priemonės. Ši politika atitinka Bendrovės verslo strategiją ir tikslus.

Nustatant atlygį darbuotojams Bendrovėje vadovaujamosi šiais principais:

- užmokesčio priklausomybės nuo kvalifikacijos, užduočių sudėtingumo, atsakomybės,
- lygiu apmokėjimu už lygų darbą,
- nuolatiniu darbo apmokėjimo sistemos tobulinimu.

Bendrovės darbuotojų atlygį sudaro:

- bazinis atlyginimas (mėnesinė alga),
- skatinimas (priedas).

Bazinis atlyginimas yra pagal darbo sutartį mokamas mėnesinis darbo užmokestis ir sudaro didžiąją pilno atlygio už darbą dalį.

Bendrovėje netaikoma papildomų pensijų ir ankstyvojo išėjimo į pensiją kaupimo sistema bei Bendrovės pelno pasidalijimo programa.

Informacija apie sandorius su akcininku

2025 m. Bendrovė turėjo sandorių su akcininku . Sandoriai buvo sudaryti rinkos sąlygomis.

B.2 Kompetencijos ir tinkamumo reikalavimai

Visi Bendrovės darbuotojai privalo turėti tinkamą kvalifikaciją ir reputaciją užimamoms pareigoms atlikti, elgtis sąžiningai bei laikytis Bendrovės Profesinės etikos kodekso. Bendrovės valdybos nariams, Audito komiteto nariams, kitiems vadovams ir pagrindines funkcijas atliekantiems darbuotojams ar paslaugų teikėjams (toliau bendrai – pagrindines funkcijas atliekantys darbuotojai) papildomai keliami griežtesni reikalavimai, kurie atitinka teisės aktuose nustatytus nepriekaištingos reputacijos, kvalifikacijos ir patirties tinkamumo eiti pareigas reikalavimus.

Vadovaujantys ir už pagrindines funkcijas atsakingi asmenys turi:

- turėti pakankamą profesinę patirtį, reikalingą pareigoms atlikti,
- turėti reikiamą išsilavinimą,
- būti susipažinę su atitinkamomis pareigomis susijusiais teisės aktais bei Bendrovės politikomis,

Mokumo ir finansinės padėties ataskaita už metus, pasibaigusius 2025 m. gruodžio 31d.

- atitikti teisės aktų nustatytus nepriekaištingos reputacijos reikalavimus.

Bendrovė turi įdiegtas procedūras šių asmenų nepriekaištingos reputacijos, kvalifikacijos ir patirties vertinimui, tiek priimant į darbą, tiek reguliariai (ne rečiau, kaip kartą per metus). Bendrovėje yra taikomos šios procedūros:

- nuolat renkama ir vertinama informacija apie reputacijos, kvalifikacijos ir patirties pasikeitimus,
- ne rečiau kaip kartą per metus atliekamas reputacijos, kvalifikacijos ir patirties vertinimas,
- yra parengtos procedūros naujų darbuotojų priėmimui į darbą,
- asmenų vertinimo metu analizuojama pateikta informacija, peržiūrimi dokumentai, esant poreikiui, naudojamos išoriniai informacijos šaltiniai,
- teisės aktų nustatyta tvarka, numatyta teikti informaciją apie vertinimą priežiūros institucijai,
- priimant darbuotoją į darbą ir įvykus reikšmingiems reputacijos, kvalifikacijos ir patirties pokyčiams, vertinimo rezultatus numatyta svarstyti valdyboje,

B.3 Rizikos valdymo sistema, įskaitant savo rizikos ir mokumo įvertinimą

Sisteminis rizikos valdymas yra suderintų veiksmų ir priemonių visuma, skirta suvaldyti netikėtumų / neaiškumų įtaką Bendrovės tikslams (valdyti nukrypimus nuo to, ko buvo tikėtasi).

Bendrovėje įdiegti pagrindiniai sisteminio rizikos valdymo elementai:

- aplinka, kultūra,
- strategijų, tikslų nustatymas,
- įvykių identifikavimas,
- rizikos įvertinimas,
- reakcija į riziką,
- kontrolė,
- informavimas ir komunikavimas,
- stebėseną.

Bendrovėje yra patvirtinta Rizikų valdymo politika, kurioje nustatytos procedūros, susijusios su rizikos valdymu, aiškiai nustatytos ir paskirstytos darbuotojų atsakomybės: kas už kokią riziką atsakingas, koku periodiškumu ir kam atsiskaito, koku periodiškumu ir kokius rodiklius turi stebėti bei kuriais atvejais ir ką turi informuoti nedelsiant. Darbuotojams organizuojami mokymai rizikos valdymo temomis, bei jie įtraukiami į rizikos identifikavimo sesijas.

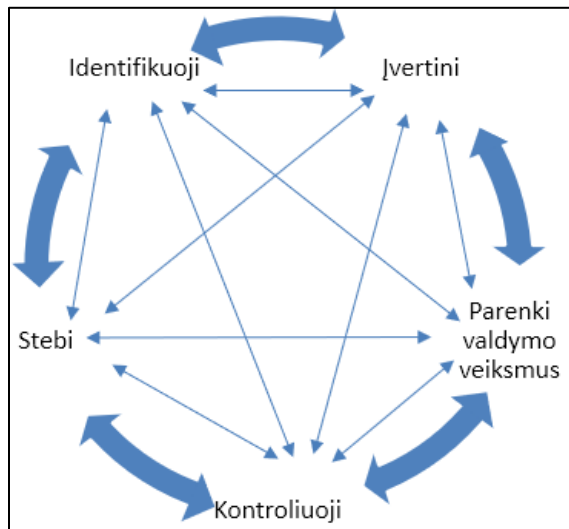
Bendrovėje yra nustatyti strateginiai tikslai, kurie kiekvienais metais yra peržiūrimi ir atnaujinami. Strateginiai tikslai nustato rizikos valdymo prioritetines sritis ir kryptis. Atsižvelgiant į strateginius tikslus ir susijusias rizikas, Bendrovėje nustatytos priimtinos rizikos ribos, kurios darbuotojams ir kitiems suinteresuotiems asmenims parodo, ko Bendrovė siekia, kas Bendrovei yra priimtina, kokie rezultatai reikalauja nedelsiant imtis veiksmų ar panašiai.

Bendrovės rizikos valdymo procesą galima pavaizduoti, kaip pasikartojančių veiksmų ciklą, kuomet esant stabiliai aplinkai pagal iš anksto nustatytą periodiškumą vykdomi šie minimalūs nuoseklūs veiksmai: identifikavimas-įvertinimas-veiksmų parinkimas -kontrolė -stebėjimas (žr. 2 pav.), o dinamiškoje aplinkoje (pvz. įvykus netikėtiems reikšmingiems įvykiams) ciklo veiksmai gali būti atliekami nenuosekliai, nesilaikant numatyto periodiškumo ar terminų.

Mokumo ir finansinės padėties ataskaita už metus, pasibaigusius 2025 m. gruodžio 31d.

Bendrovėje pradėjus taikyti sisteminių rizikos valdymą, atsižvelgiant į tikslus, buvo nustatytos prioritetinės rizikos (rizikų registras), kurios aktyviai valdomos (taikomas rizikos valdymo ciklas), t. y. joms valdyti buvo priskirti atsakingi asmenys, nustatyti stebimi rodikliai ir jų tolerancijos ribos bei atsakingų darbuotojų veiksmai, rodikliams pasiekus tam tikras reikšmes, rodiklių stebėjimo procedūros. Už rizikas atsakingi darbuotojai, nustatytu periodiškumu ir atvejais, informuoja apie savo veiksmus ir prižiūrimos rizikos rodiklius bei valdymo rezultatus vyriausiąjį rizikos specialistą, kuris atitinkamai įvertina gautą informaciją visos Bendrovės mastu ir pagal poreikį informuoja vadovybę. Ne rečiau kaip kartą per metus vyriausiasis rizikos specialistas atlieka rizikos vertinimą visos Bendrovės mastu, pagal poreikį atnaujina rizikų katalogą ir parengia metinę rizikos valdymo ataskaitą, kurią teikia Bendrovės valdybai.

2 pav. Rizikos valdymo ciklas



Įvykiams, kurie gali sukelti reikšmingus nuostolius arba grėsti Bendrovės veiklos tęstinumui, Bendrovėje yra rengiami nenumatytų atvejų planai. Planų tikslas – įvykus tam tikriems įvykiams operatyviai suvaldyti situaciją, riboti tokių įvykių įtaką Bendrovei ir galimus nuostolius. Siekiama užtikrinti, kad Bendrovė galėtų tęsti savo veiklą ir apsaugoti jos turtą. Nustatyta, kaip bus komunikuojama esant nepaprastai padėčiai.

Nenumatytų atvejų planų įgyvendinimas apima:

- Bendrovės vadovybės, atsakingų darbuotojų ir trečiųjų šalių supažindinimą su planu ir jų atsakomybėmis,
- techninių ir organizacinių priemonių įgyvendinimą,
- plano testavimą.

Mokumo ir finansinės padėties ataskaita
už metus, pasibaigusius 2025 m. gruodžio 31d.

Rizikos valdymo funkcija

Rizikos valdymo funkcija – tai Bendrovėje atliekama rizikos valdymo sistemos priežiūros ir koordinavimo, rizikų valdymo visos Bendrovės mastu bei rizikos ataskaitų teikimo veikla. Už rizikos valdymo funkcijos atlikimą Bendrovėje yra atsakingas vyriausiasis rizikos specialistas.

Vyriausiasis rizikos specialistas yra atsakingas už pagalbos suteikimą valdybai įdiegiant Bendrovėje veiksmingą rizikos valdymo sistemą, rizikos valdymo sistemos stebėjimą, informacijos apie rizikas teikimą valdybai ir kitas užduotis, nustatytas Lietuvos Respublikoje galiojančiuose teisės aktuose, Bendrovės valdybos ir akcininko sprendimuose, Bendrovės politikose ir kituose dokumentuose.

Pagrindinės vyriausiojo rizikos specialisto atsakomybės:

- informacijos apie rizikas, reikalingos reikšmingiems sprendimams priimti, pateikimas valdybai,
- reguliarius rizikos stebėjimo ataskaitų rengimas ir teikimas valdybai,
- planuojamų nuosavo kapitalo operacijų įvertinimas, dokumentavimas ir informacijos pateikimas valdybai,
- reguliarius nuosavo kapitalo struktūros ir kokybės įvertinimas, planavimas ir informacijos pateikimas valdybai,
- Rizikos valdymo, Kapitalo valdymo ir Savo rizikos ir mokumo valdymo politikų peržiūra ir atnaujinimas,
- Savo rizikos ir mokumo vertinimo atlikimas (bendradarbiaujant su aktuarine funkcija ir kitais Bendrovės padaliniais), rezultatų patikrinimas, dokumentavimas, ataskaitų parengimas ir pateikimas valdybai bei priežiūros institucijai,
- Savo rizikos ir mokumo vertinimo rizikos scenarijų ir pagrindinių prielaidų pasiūlymo parengimas,
- kitos atsakomybės.

Savo rizikos ir mokumo vertinimas

Vienas iš rizikos valdymo sistemos etapų yra Savo rizikos ir mokumo vertinimas (toliau – SRMV), kuris Bendrovėje atliekamas ne rečiau kaip kartą per metus, po metinio į Rizikų registrą įtrauktų rizikų vertinimo.

SRMV apima:

- a) bendro kapitalo poreikio įvertinimą, atsižvelgiant į specifinį Bendrovės rizikos pobūdį, patvirtintas rizikos tolerancijos ribas ir verslo strategiją,
- b) nuolatinio atitikimo nustatytiems „Mokumo II“ kapitalo ir techninių atidėjinių reikalavimams įvertinimą,
- c) Bendrovės rizikos pobūdžio nuokrypio nuo prielaidų, kuriomis grindžiamas „Mokumo II“ kapitalo reikalavimo apskaičiavimas, reikšmingumo įvertinimą.

Bendrovės kasmetinis SRMV buvo atliktas 2025 m. lapkričio-gruodžio mėn., patvirtintas valdyboje ir pateiktas Lietuvos bankui. 2025 m. neeilinių SRMV atlikta nebuvo.

SRMV atspindi Bendrovės požiūrį į savo rizikos pobūdį, kapitalą ir kitas priemones, kurių reikia siekiant mažinti riziką. SRMV metu buvo atlikta analizė, ar Bendrovė atitinka direktyvoje „Mokumas II“ nustatytus reguliuojamojo kapitalo reikalavimus ir atsižvelgta į:

Mokumo ir finansinės padėties ataskaita
už metus, pasibaigusius 2025 m. gruodžio 31d.

- a) galimus reikšmingus savo rizikos pobūdžio pokyčius ateityje;
- b) nuosavų lėšų kiekio ir kokybės pokyčius per visą veiklos planavimo laikotarpį;
- c) nuosavų lėšų struktūrą pagal lygius.

SRMV metu įvertintas Bendrovės bendras kapitalo poreikis, įvertinta atitiktis mokumo kapitalo reikalavimui tiek planuojamu, tiek rizikos scenarijais, įvertinta atitiktis Draudimo įstatyme numatytiems reikalavimams techniniams atidėjiniams bei įvertintos Bendrovės norima prisiimti rizika ir rizikos tolerancijos ribos.

SRMV procesas yra neatskiriama Bendrovės rizikos valdymo, kapitalo valdymo, verslo planavimo ir valdymo procesų dalis. Šio įvertinimo tikslas yra užtikrinti, kad Bendrovės planai, strategijos ir reikšmingi verslo sprendimai būtų priimtini rizikų požiūriu ir atitiktų Bendrovės mokumo padėtį.

SRMV yra sudėtinė Bendrovės verslo strategijos dalis, į kurią yra atsižvelgiama rengiant ir tvirtinant Bendrovės planus, strategijas, norimą prisiimti riziką bei rizikos tolerancijos ribas bei priimant kitus reikšmingus Bendrovės strateginius ir valdymo sprendimus.

B.4 Vidaus kontrolės sistema

Vidaus kontrolės sistemą Bendrovėje sudaro penki tarpusavyje susiję elementai:

1. Kontrolės aplinka. Kontrolės aplinka padeda užtikrinti, kad vidaus kontrolės sistema Bendrovėje veiktų tinkamai ir efektyviai. Bendrovėje yra patvirtintas Profesinės etikos kodeksas. Taip pat siekiama užtikrinti, kad kiekvienas darbuotojas suprastų savo užduotis, susijusias su vidaus kontrole, bei jo atliekamo darbo svarbą visoje rizikos valdymo sistemoje. Pareigybėms priskirtos atliekamos funkcijos ir užduotys yra įtrauktos į darbuotojų pareigybines instrukcijas. Taip pat siekiama užtikrinti darbuotojų kvalifikaciją ir nuolatinį profesinį tobulėjimą.
2. Rizikos vertinimas. Rizikos vertinimo ir valdymo sistema aprašyta ankstesniame skyriuje.
3. Kontrolės procedūros. Bendrovėje galioja šios kontrolės procedūros:
 - Tinkamas pareigų atskyrimas. Pareigos ir atsakomybės yra paskirstytos taip, kad būtų išvengta interesų konflikto bei užtikrintas efektyvus vidaus kontrolės mechanizmo funkcionavimas. Kai pilnas pareigų atskyrimas dėl nedidelio darbuotojų skaičiaus Bendrovėje neįmanomas, yra numatytos papildomos kontrolės.
 - Autorizavimo/ patvirtinimo procedūros. Bendrovėje visos reikšmingos transakcijos yra tinkamai patvirtinamos. Didžioji transakcijų dalis yra tvirtinamos generalinės direktorės. Rizikingiausioms sritims galioja patvirtinimų limitų sistema, nustatanti atskirų asmenų ar organų kompetencijos ribas. Svarbiausi sprendimai ir patvirtinimai yra priimami valdybos.
 - Informacijos ir ataskaitų peržiūra. Bendrovės vadovybei reguliariai yra teikiamos pagrindinių finansinių ir rizikos rodiklių ataskaitos. Analizuojant pateiktas ataskaitas siekiama identifikuoti verslo aplinkos pasikeitimus, rizikas ir galimus kontrolių pažeidimus. Esant poreikiui, vadovybei pateikiama papildoma informacija, paaiškinanti nustatytus pokyčius.

Mokumo ir finansinės padėties ataskaita
už metus, pasibaigusius 2025 m. gruodžio 31d.

- Duomenų ir dokumentų apsauga. Bendrovėje siekiama užtikrinti, kad darbuotojams būtų prieinami tik tie duomenys ir informacija, kurie reikalingi jų tiesioginiam darbui atlikti. Nustatyti fiziniai dokumentai, atsižvelgiant į jų svarbą, yra saugomi debesyse, archyve, seife ar pas atsakingus asmenis. Elektroniniai dokumentai ir informacija pasiekiami pagal darbuotojui (naudotojui) suteiktas teises ir prieigos lygius. Siekiant užtikrinti duomenų pakeitimų kontrolę, registruojamos su dokumentais susijusios operacijos. Pagal tvarkaraštį automatiškai daromos atsarginės informacijos ir dokumentų kopijos.
 - Turto apsauga. Bendrovė turi vidaus procedūras fizinei turto apsaugai užtikrinti.
 - Sutikrinimo procedūros. Sutikrinimo procedūros Bendrovėje yra įdiegtos siekiant nustatyti ir paaiškinti neatitikimus tarp duomenų, esančių skirtingose sistemose, ar tarp dokumentų ir sistemų įrašų.
 - Transakcijų patikrinimas. Transakcijų patikrinimo procedūros Bendrovėje įdiegtos siekiant patikrinti ar konkreči transakcija atitinka keliamus reikalavimus.
4. Informacija ir komunikavimas. Bendrovėje yra siekiama užtikrinti efektyvų tarpusavio bendradarbiavimą bei sklandų informacijos perdavimą tarp atskirų darbuotojų ir padalinių. Tai yra atliekama rengiant reguliarias vidines ataskaitas bei kitomis formomis teikiant vidinę informaciją.
5. Vidaus kontrolės sistemos stebėjimas. Vidaus kontrolės sistema yra reguliariai peržiūrima ir atnaujinama.

Atitikties funkcija

Atitikties funkcija Bendrovėje yra antrojo lygmens vidaus kontrolės funkcija, skirta vertinti, kaip Bendrovė laikosi jos veiklą reglamentuojančių teisės aktų ir vidaus dokumentų reikalavimų, identifikuoti, vertinti ir stebėti atitikties riziką bei teikti rekomendacijas dėl šios rizikos mažinimo.

Asmenį, atsakingą, už atitikties funkcijos įgyvendinimą skiria ir atšaukia Bendrovės valdyba. Atitikties funkcija yra tiesiogiai atskaitinga valdybai. Atsižvelgiant į Bendrovės veiklos mastą, pobūdį ir proporcingumo principą, atitikties funkcijai užtikrinti nereikia visą darbo dieną dirbančio atskiro atitikties pareigūno, todėl atitikties funkciją Bendrovėje vykdo atitikties specialistė, kuri taip pat tiesiogiai dalyvauja draudimo veikloje. Atitikties funkcijos nepriklausomumui užtikrinti taikomos papildomos priemonės: tiesioginis ataskaitų teikimas valdybai, galimų interesų konfliktų eskalavimas valdybai, valdybos atliekama periodinė atitikties funkcijos veiksmingumo peržiūra ir, esant poreikiui, galimybė pasitelkti išorinius ekspertus. Funkcijos tęstinumas užtikrinamas numatytu pavadavimu.

Atitikties politikoje nustatyti atitikties funkcijos tikslai, uždaviniai bei teisės, reglamentuotos atitikties stebėjimo, vertinimo, komunikavimo ir kitos procedūros.

Atitikties funkcijos tikslai Bendrovėje yra:

- užtikrinti, kad Bendrovė laikytųsi visų taikomų teisės aktų, įskaitant Europos Sąjungos ir Lietuvos Respublikos teisės aktus, priežiūros institucijų nutarimus bei kitus nurodymus;

Mokumo ir finansinės padėties ataskaita už metus, pasibaigusius 2025 m. gruodžio 31d.

- prisidėti prie Bendrovės vidaus taisyklių, politikų ir procedūrų laikymosi užtikrinimo, siekiant išvengti teisės aktų pažeidimų, galinčių pakenkti reputacijai ar sukelti finansinių nuostolių;
- įgyvendinti atitikties rizikos valdymą ir skatinti įmonės veiklos skaidrumą bei sąžiningumą.

Pagrindinis dokumentas, apibrėžiantis atitikties valdymo sistemą Bendrovėje, yra Atitikties politika, kuri ne rečiau kaip kartą per metus peržiūrima ir, esant poreikiui, atnaujinama.. Ši politika nustato atitikties funkcijos teises, pareigas, atsakomybę, atitikties rizikos vertinimo, stebėsenos ir ataskaitų teikimo principus.

Atitikties funkcija įgyvendinama atliekant:

- teisės aktų ir kitų reguliacinių reikalavimų pokyčių stebėseną bei jų galimo poveikio Bendrovei vertinimą;
- Bendrovės vidaus dokumentų peržiūros ir atnaujinimo poreikio vertinimą;
- Bendrovės veiklos atitikties teisės aktų ir vidaus dokumentų reikalavimams stebėseną;
- konsultavimą valdybai ir darbuotojams atitikties klausimais;
- atitikties kultūros stiprinimą bei darbuotojų informavimą ir mokymų planavimą.

Atitikties priežiūra vykdoma vadovaujantis metine atitikties stebėsenos programa, kuri rengiama remiantis atitikties rizikos vertinimu, kuris atliekamas bent kartą per metus. Programoje nustatomos prioritetingos sritys, planuojamos priežiūros veiklos ir numatomos atitikties užtikrinimo priemonės.

Atitikties specialistas ne rečiau kaip kartą per metus teikia valdybai atitikties ataskaitą, apimančią Bendrovės veiklą, atitikties rizikas, nustatytus trūkumus, taikytas ar planuojamas priemones bei kitus reikšmingus atitikties klausimus.

B.5 Vidaus audito funkcija

Vidaus audito funkcija Bendrovėje yra nepriklausoma ir objektyvi užtikrinimo bei konsultavimo veikla, padedanti stiprinti Bendrovės valdymo, rizikos valdymo ir vidaus kontrolės procesus bei prisidedanti prie strateginių tikslų įgyvendinimo. Vidaus audito veikla organizuojama vadovaujantis Pasauliniais vidaus audito standartais, taikomais teisės aktų reikalavimais ir proporcingumo principu, atsižvelgiant į Bendrovės veiklos mastą, pobūdį ir rizikos profilį.

Siekiant užtikrinti vidaus audito funkcijos nepriklausomumą ir veiksmingumą, Bendrovėje patvirtinta Vidaus audito politika, nustatanti vidaus audito veiklos principus, organizavimo pagrindus, planavimo, vykdymo, ataskaitų teikimo ir kokybės užtikrinimo bendruosius reikalavimus. Politika peržiūrima ne rečiau kaip kartą per metus, o jos pakeitimus tvirtina Audito komitetas. 2025 metais Vidaus audito politika buvo iš esmės peržiūrėta ir atnaujinta, siekiant užtikrinti jos atitiktį Pasauliniams vidaus audito standartams.

Vidaus audito funkcija Bendrovėje yra tiesiogiai pavaldi Audito komitetui. Vidaus auditorius yra atsakingas už vidaus audito funkcijos įgyvendinimą, reguliariai atsiskaito Audito komitetui ir vykdo veiklą nepriklausomai nuo audituojamų sričių. Vidaus auditorius nevykdo operacinės veiklos, neturi kitų funkcijų Bendrovėje, turi neribotą prieigą prie vidaus auditui reikalingos informacijos ir teisę savarankiškai nustatyti audito apimtį, taikomus metodus bei formuluoti išvadas ir rekomendacijas.

Mokumo ir finansinės padėties ataskaita už metus, pasibaigusius 2025 m. gruodžio 31d.

Pagrindiniai vidaus audito uždaviniai yra vertinti vidaus kontrolės, rizikos valdymo ir valdymo procesų veiksmingumą, analizuoti, ar Bendrovės veikloje rizikos yra tinkamai identifikuojamos ir valdomos, bei teikti rekomendacijas dėl nustatytų trūkumų šalinimo ir veiklos tobulinimo.

Atsižvelgiant į Bendrovės dydį ir veiklos specifiką, vidaus audito funkciją vykdo vienas vidaus auditorius. Vidaus audito veikla planuojama taikant rizika pagrįstą požiūrį, prioritetą teikiant didžiausią reikšmę Bendrovės veiklos stabilumui, atitikčiai ir kontrolės aplinkai turinčioms sritims. Esant poreikiui, kai vidaus audito užduotims atlikti reikalingos specializuotos žinios, gali būti pasitelkiami išorės ekspertai.

Vidaus audito funkcija apima užtikrinimo ir patariamąsias paslaugas. Užtikrinimo paslaugomis siekiama įvertinti, ar Bendrovės vidaus kontrolės, rizikos valdymo ir valdymo procesai yra pakankami ir veiksmingi. Patariamąsios paslaugos gali būti teikiamos dėl procesų tobulinimo, rizikų valdymo stiprinimo ir kontrolės priemonių efektyvinimo, nepažeidžiant vidaus audito nepriklausomumo ir objektyvumo.

Vidaus audito veikla vykdoma pagal Audito komiteto patvirtintą metinį planą. Vidaus auditorius taip pat vykdo rekomendacijų įgyvendinimo stebėseną ir periodiškai teikia informaciją Audito komitetui bei Valdybai apie atliktas užduotis, nustatytus reikšmingus pastebėjimus ir vidaus audito veiklos rezultatus. Metinė vidaus audito veiklos ataskaita už 2025 metus rengiama atnaujinta forma, siekiant atitikties Pasaulinių vidaus audito standartų reikalavimams.

B.6 Aktuarinė funkcija

Bendrovėje už Aktuarinės funkcijos įgyvendinimą yra atsakingas vyriausiasis aktuaras, kurį skiria ir atšaukia Bendrovės valdyba. Vyriausiasis aktuaras tiesiogiai atskaitingas valdybai.

Kaip numatyta teisės aktuose, aktuarinė funkcija Bendrovėje visų pirma yra atsakinga už techninių atidėjinių skaičiavimo koordinavimą. Aktuarinė funkcija užtikrina, kad techniniai atidėjiniai būtų skaičiuojami remiantis tinkama metodika bei tinkamomis prielaidomis. Aktuarinė funkcija taip pat vertina su įverčiais, naudojamais skaičiuojant techninius atidėjinius, susijusį neapibrėžtumą, ir duomenų, naudojamų skaičiuojant techninius atidėjinius, kokybę. Aktuarinė funkcija taip pat atlieka techninių atidėjinių patvirtinimą, visų pirma lygindama tiksliausius įverčius su patirtimi, ir kitus su techniniais atidėjinais susijusius darbus. Be šių, su techniniais atidėjinais susijusių, atsakomybių aktuarinė funkcija vertina bendros draudimo rizikos prisiėmimo politikos ir perdraudimo sutarčių tinkamumą.

Kaip numatyta teisės aktuose, Aktuarinė funkcija taip pat prisideda prie veiksmingo rizikos valdymo sistemos įgyvendinimo, kiek tai yra susiję su rizikos modeliais naudojamais mokumo kapitalo ir minimalaus kapitalo reikalavimų skaičiavimui, bei su Bendrovės savo rizikos ir mokumo vertinimu.

Detalios duomenų surinkimo ir vertinimo, patirties analizės, prielaidų nustatymo, metodikos tinkamumo vertinimo, techninių atidėjinių skaičiavimo, rezultatų patikrinimo ir dokumentavimo procedūros reglamentuotos Bendrovės Techninių atidėjinių skaičiavimo ir mokumo kapitalo vertinimo politikoje. Šioje politikoje taip pat nustatyti procesai, metodikos bei reikalavimai techninių atidėjinių skaičiavimui ir mokumo kapitalo vertinimui.

Mokumo ir finansinės padėties ataskaita
už metus, pasibaigusius 2025 m. gruodžio 31d.

B.7 Užsakomosios paslaugos

Iš išorės paslaugų teikėjų Bendrovė perka serverių nuomos ir juose saugomų sistemų priežiūros, IT veiklos vykdymo, informacijos saugumo užtikrinimo, vidaus audito bei aktuarines paslaugas. Šios užsakomosios paslaugos laikomos esminėmis, be kurių negalėtų būti teikiamos paslaugos draudėjams.

Užsakomųjų paslaugų valdymo politika yra Valdymo sistemos politikos dalis, kurioje yra nustatyti vertinimo kriterijai esminių užsakomųjų paslaugų teikėjams, reikalavimai paslaugų sutartims, užsakomųjų paslaugų priežiūros procesas. Prieš sudarant sutartį su paslaugų teikėju, jis įvertinamas pagal šiuos kriterijus:

- pakankamos žinios ir profesinė patirtį, perkamų paslaugų srityje,
- gera paslaugų teikėjo ir jos vadovų reputacija,
- pakankami resursai, kad Bendrovei paslaugos būtų teikiamos laiku ir kokybiškai,
- Bendrovei teikiamos paslaugos neturi sukelti interesų konfliktų,
- turi įdiegtas tinkamas rizikos valdymo procedūras,
- galimybė užtikrinti Bendrovės informacijos konfidencialumą ir saugumą,
- galimybė užtikrinti galimybę priežiūros institucijai tinkamai vykdyti Bendrovės priežiūrą.

Kiekvienais metais atliekamas užsakomųjų paslaugų tiekėjų vertinimas.

Bendrovėje yra paskirtas atsakingas asmuo už užsakomųjų paslaugų sutarties įgyvendinimo priežiūrą ir paslaugų teikėjo vertinimą.

Bendrovėje yra parengtas nenumatytų atvejų planas tiems atvejams, jei nenumatytai paslaugų teikėjas nebegalėtų/ nenorėtų toliau teikti paslaugas Bendrovei pagal veiklos rangos sutartį.

B.8 Valdymo sistemos vertinimas

Valdymo sistema Bendrovėje yra peržiūrima ne rečiau kaip kartą per metus. Peržiūros metu yra vertinama:

- vidaus ir išorės veiksniai, kurie gali įtakoti Bendrovės valdymą,
- esamos politikos ir susijusių dokumentų tinkamumą atsižvelgiant į Bendrovės rizikas, strateginius tikslus, teisės aktų reikalavimus ir kitą informaciją,
- bendras Bendrovės valdymo sistemos skaidrumas ir efektyvumas,
- kiti poreikiai keisti Bendrovės valdymo sistemą,
- valdybos narių individualios ir kolegialios veiklos veiksmingumo ir pasiektų tikslų vertinimas.

B.9 Kita informacija

Visa reikšminga informacija susijusi su valdymo sistema atskleista ankstesniuose poskyriuose.

Mokumo ir finansinės padėties ataskaita
už metus, pasibaigusius 2025 m. gruodžio 31d.

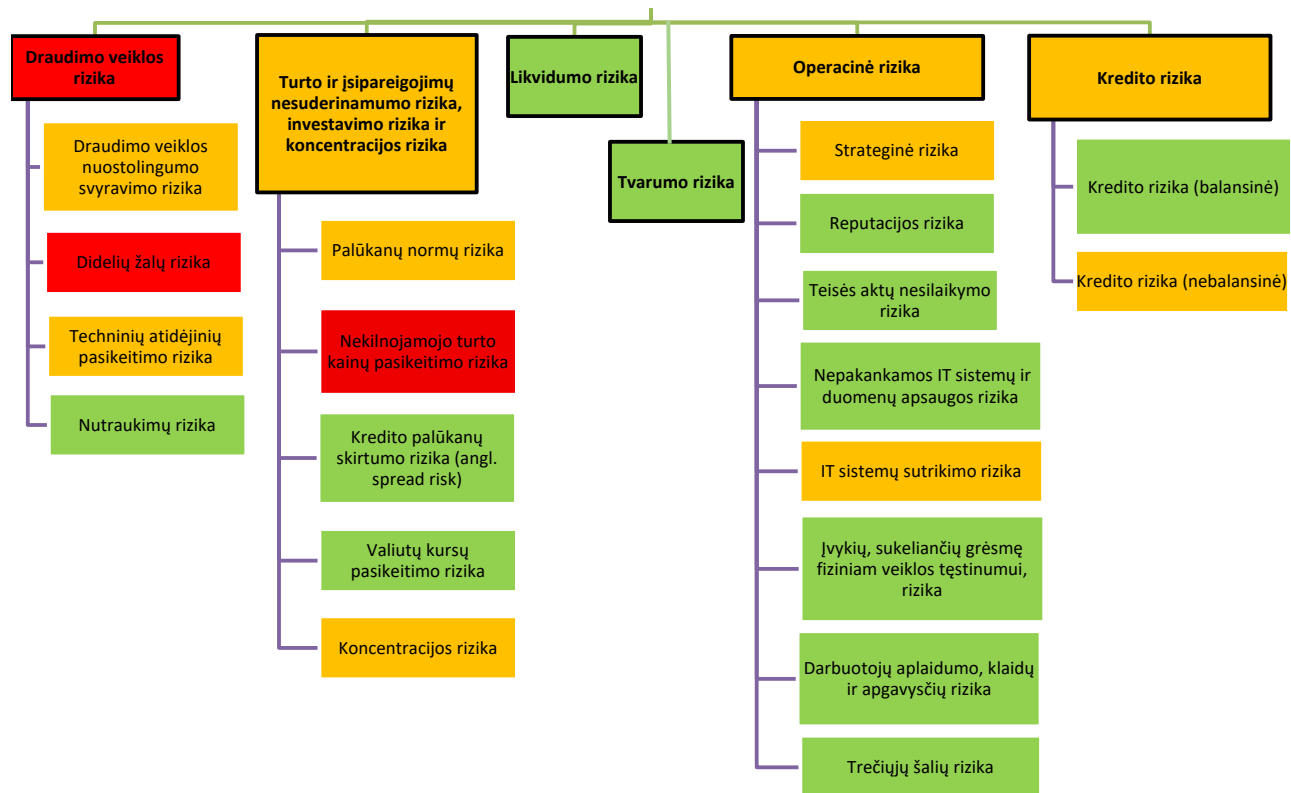
C. Rizikos pobūdis

Bendrovėje rizikos yra grupuojamos atsižvelgiant į:

- Bendrovės veiklos specifiką;
- Rizikos pobūdį;
- Už riziką atsakingus asmenis.

Iš principo rizikų grupės atspindi mokumo kapitalo reikalavimo struktūrą, tačiau vidiniais tikslais naudojama rizikų sistema yra šiek tiek platesnė, detaliau analizuojamos operacinės rizikos ir kitos Bendrovei būdingos specifinės rizikos. Pagrindinės Bendrovės rizikų kategorijos yra pavaizduotos 3 paveiksle.

3 pav. Bendrovėje rizikos valdymo tikslais naudojama rizikų klasifikacija



Bendrovė rizikas vertina dviem būdais: remiantis mokumo kapitalo reikalavimu draudimo veiklos rizikai bei atlikdama rizikos dažnio ir galimo nuostolio analizę („kiekybinis/ kokybinis rizikų vertinimas“). Pastarosios analizės rezultate, įvertinus tiek kiekybinius, tiek kokybinius rizikos aspektus, pagal 4 lentelėje pateiktas taisykles kiekvienam rizikos pogrupiui yra priskiriamas atitinkamas rizikos lygis.

Mokumo ir finansinės padėties ataskaita
už metus, pasibaigusius 2025 m. gruodžio 31d.

2025 m. buvo peržiūrėta ir atnaujinta rizikų vertinimo metodologija – buvo pakoreguotas rizikų klasifikavimas pagal galimo nuostolio dydį, pakeista tikimybių skalė bei rizikų matrica. Atlikti pakeitimai turėjo įtakos atskirų rizikų vertinimo rezultatų pokyčiams, tačiau pokyčiai nebuvo reikšmingi.

4 lentelė. Rizikos reikšmingumo vertinimo matrica:

		Nuostolio dažnis			
		Labai mažai tikėtina	Mažai tikėtina	Tikėtina	Labai tikėtina
Nuostolio dydis	Labai didelė	Reikšminga	Labai reikšminga	Labai reikšminga	Kritinė
	Didelė	Reikšminga	Reikšminga	Labai reikšminga	Labai reikšminga
	Vidutinė	Nereikšminga	Nereikšminga	Reikšminga	Labai reikšminga
	Maža	Nereikšminga	Nereikšminga	Nereikšminga	Nereikšminga

C.1 Draudimo veiklos rizika

Draudimo veiklos rizika – nuostolių rizika arba rizika, susijusi su nepalankiais draudimo įsipareigojimų vertės pokyčiais, kurių priežastis – netinkamos kainų nustatymo ir atidėjinių sudarymo prielaidos. Bendrovėje išskiriami šie draudimo veiklos rizikos pogrupiai:

- *Draudimo veiklos nuostolingumo svyravimo rizika.* Ši rizika apima draudimo veiklos nuostolingumo svyravimą dėl statistinio patirtų žalų skaičiaus ar žalų sumų svyravimo.
- *Didelių žalų rizika.* Ši rizika apima galimus nuostolius dėl didelių žalų, atsižvelgus į riziką mažinančias priemones.
- *Techninių atidėjinių pakankamumo rizika.* Ši rizika apima statistinio techninių atidėjinių pakankamumo ar nepakankamumo svyravimo riziką, o taip pat netinkamai parinktų techninių atidėjinių skaičiavimo prielaidų riziką.
- *Nutrūkimų rizika.* Ši rizika apima nuostolių arba nepalankaus draudimo įsipareigojimų pokyčio riziką, atsirandančią dėl draudimo sutarčių nutraukimo prieš terminą.

Žemiau pateikiami draudimo veiklos rizikos pogrupių kiekybinio/ kokybinio rizikos vertinimo bei mokumo kapitalo reikalavimo skaičiavimo rezultatai ir jų pokyčiai lyginant su praėjusio laikotarpio rezultatais bei tų pokyčių paaiškinimai.

Mokumo ir finansinės padėties ataskaita
už metus, pasibaigusius 2025 m. gruodžio 31d.

5 lentelė. Kiekybinis/ kokybinis Bendrovės prisiimamos draudimo veiklos rizikos materialumo vertinimas bei mokumo kapitalo reikalavimas ne gyvybės draudimo rizikai.

		2025 m. vertinimas	2024 m. vertinimas	Pokytis
1.	Draudimo veiklos nuostolingumo svyravimo rizika	Reikšminga	Reikšminga	Nėra
2.	Didelių žalų rizika	Labai reikšminga	Labai reikšminga	Nėra
3.	Techninių atidėjinių pakankamumo rizika	Reikšminga	Reikšminga	Nėra
4.	Nutrūkimų rizika	Nereikšminga	Nereikšminga	Nėra

Draudimo rizikos vertinimas praėjusiais metais išliko nepakitęs – draudimo veiklos rizika vertinama kaip labai reikšminga Bendrovei. Kaip ir ankstesniais laikotarpiais reikšmingiausia Bendrovei buvo didelių žalų rizika. Kintanti verslo aplinka lėmė, kad klientams išduotų garantijų draudimo sumos mažėjo, kito portfelio sudėtis ir struktūra, tačiau įvykę pokyčiai nebuvo tokie reikšmingi, kad lemtų galutinio draudimo rizikos vertinimo rezultato pasikeitimą.

		2025 m., tūkst. EUR	2024 m., tūkst. EUR	Pokytis, tūkst. EUR	Pokytis, %
5.	Mokumo kapitalo reikalavimas - ne gyvybės draudimo rizika	2 789	2 976	(187)	(6,3)

Lyginant su ankstesniais metais mokumo kapitalo reikalavimas ne gyvybės draudimo rizikai mažėjo. Tam daugiausia įtakos turėjo sumažėjusios draudimo įmokos. Didžiausia rizika, su kuria susiduria Bendrovė, kyla dėl didelių atskirų žalų tikimybės, todėl šių rizikų valdymui skiriamas didžiausias dėmesys.

Kaip ir ankstesniu ataskaitiniu laikotarpiu, Bendrovėje draudimo veiklos rizikai valdyti ir stebėti taikomos šios procedūros:

- automatizuotos kontrolės priemonės, pavyzdžiui įgyvendinant draudimo limitus pagal konkrečias įmones, prekių grupes ir kt.,
- periodinės kontrolės procedūros (maksimalių limitų ir kitų sąlygų peržiūra),
- nuolatinis informacijos apie draudimo rinką ir apdraustas rizikas rinkimas ir analizė,
- klientų rizikos kiekybinis vertinimas,
- draudimo riziką mažinančių priemonių taikymas,
- nustatyti ir kontroliuojami limitai visai prisiimamai draudimo rizikai,
- rizikos rodiklių stebėjimas.

Bendrovė stengiasi diversifikuoti savo draudimo portfelį, kad jos veikla būtų mažiau priklausoma nuo atskirų draudimo procedūrų ar klientų.

Bendrovė kas porą metų atlieka išorinį techninių atidėjinių skaičiavimo auditą, kad būtų užtikrintas techninių atidėjinių skaičiavimo teisingumas. Paskutinis auditas buvo atliktas 2024 m.

Atsižvelgiant į įgyvendintas procedūras, draudimo veiklos rizika Bendrovėje yra vertintina kaip priimtina.

Mokumo ir finansinės padėties ataskaita už metus, pasibaigusius 2025 m. gruodžio 31d.

2025 m. atliekant savo rizikos ir mokumo vertinimą buvo vertinamas jautrumas draudimo veiklos rizikai. Buvo analizuojami didelės žalos ir ekonominės krizės scenarijai. Bandymai nepalankiausiomis sąlygomis parodė, kad, net įvykus nepalankiems scenarijams, Bendrovės mokumas atitiktų teisės aktų keliamus reikalavimus.

C.2 Rinkos rizika

Rinkos rizika – nuostolių arba nepalankių finansinės padėties pokyčių rizika, atsirandanti tiesiogiai ar netiesiogiai dėl turto, įsipareigojimų ir finansinių priemonių rinkos kainų lygių svyravimo ir nepastovumo rinkoje.

- *Palūkanų normų rizika.* Palūkanų normų rizika - tai turto ir įsipareigojimų verčių pasikeitimo rizika, atsirandanti dėl palūkanų normų svyravimo. Bendrovei ši rizika paprastai kyla dėl turto ir įsipareigojimų struktūros neatitikimo (dažniausiai dėl turto ir įsipareigojimų trukmių neatitikimo).
- *Nekilnojamojo turto kainų pasikeitimo rizika.* Ši rizika apima nuostolių dėl nekilnojamojo turto kainų pasikeitimo riziką.
- *Kredito palūkanų skirtumo rizika (angl. spread risk).* Ši rizika apima nuostolių dėl vertybinių popierių ir kitų finansinių instrumentų kainų pasikeitimo dėl emitentų ar kitų sandorio šalių mokumo būklės pokyčių, riziką.
- *Koncentracijos rizika.* Koncentracijos rizika apima riziką dėl nepakankamai diversifikuoto investicinio portfelio.
- *Valiutų kursų pasikeitimo rizika.* Valiutos kursų pasikeitimo rizika - tai turto ir įsipareigojimų verčių pasikeitimo rizika, atsirandanti dėl valiutų kursų svyravimo.

Žemiau pateikiami turto ir įsipareigojimų nesuderinamumo, investavimo ir koncentracijos rizikos pogrupių kiekybinio/ kokybinio rizikos vertinimo bei mokumo kapitalo reikalavimo skaičiavimo rinkos rizikai rezultatai ir jų pokyčiai lyginant su praėjusio laikotarpio rezultatais bei tų pokyčių paaiškinimai.

6. lentelė. Kiekybinis/ kokybinis Bendrovės prisiimamos turto ir įsipareigojimų nesuderinamumo, investavimo ir koncentracijos rizikos materialumo vertinimas bei mokumo kapitalo reikalavimas rinkos rizikai.

		2025 m. vertinimas	2024 m. vertinimas	Pokytis
1.	Palūkanų normų rizika	Reikšminga	Reikšminga	Nėra
2.	Nekilnojamojo turto kainų pasikeitimo rizika	Labai reikšminga	Reikšminga	Padidėjo
3.	Kredito palūkanų skirtumo rizika	Nereikšminga	Nereikšminga	Nėra
4.	Koncentracijos rizika	Reikšminga	Reikšminga	Nėra
5.	Valiutų kursų pasikeitimo rizika	Nereikšminga	Nereikšminga	Nėra

2025 m. Bendrovės investicinio portfelio sudėtis išliko panaši, į ankstesnio laikotarpio sudėtį – nekilnojamojo turto portfelio ir VVP portfelių sudėtis nesikeitė, o terminuotųjų indėlių ir pinigų dydis kito priklausomai nuo gautų pajamų ir atliekamų mokėjimų. Kadangi nekilnojamojo turto sudaro reikšmingą Bendrovės investicinio portfelio dalį, rizika, susijusi su nekilnojamojo turto vertės svyravimu, vertinama kaip labai reikšminga. Rizikos perkvalifikavimas ir reikšmingos į labai reikšmingą susijęs tik su pakeista vertinimo metodologija. Rizika susijusi su

Mokumo ir finansinės padėties ataskaita už metus, pasibaigusius 2025 m. gruodžio 31d.

nekilnojamojo turto portfeliu yra valdoma investuojant į kokybiškus, patraukliose vietose esančius objektus bei taikant nustatytas rizikos valdymo procedūras.

Dėl bankų mokamų palūkanų už indėlius Bendrovė didžiąją dalį laisvų piniginių lėšų investavo į bankų terminuotuosius indėlius, kas leido Bendrovei gauti palūkanų pajamas ir užtikrinti investicijų likvidumą. Taikoma investicijų struktūra ir finansinių išteklių paskirstymas tarp pasirinktų finansų įstaigų lėmė, kad palūkanų normų rizika ir koncentracijos rizika kaip ir ankstesniais metais buvo vertinamos kaip reikšmingos Bendrovei.

		2025 m., tūkst. EUR	2024 m., tūkst. EUR	Pokytis, tūkst. EUR	Pokytis, %
6.	Mokumo kapitalo reikalavimas - rinkos rizika	2 120	2 076	44	2,1

Lyginant su ankstesniais metais mokumo kapitalo reikalavimas rinkos rizikai kito nereikšmingai.

Kaip ir ankstesniu ataskaitiniu laikotarpiu, Bendrovėje rinkos rizikai stebėti ir valdyti taikomos šios procedūros:

- parenkama ir stebima investicinio portfelio struktūra pagal turto klases,
- atsakingai parenkami nekilnojamojo turto objektai, į kuriuos investuojama,
- rizikos rodiklių stebėjimas,
- įdiegtos periodinės ir nuolatinės kontrolės procedūros (rinkos rizikos limitai, peržiūrimos investicijų vertės ir kt.),
- bankų pasirinkimas ir jų veiklos rodiklių stebėjimas,
- Investavimo strategijos tvirtinimas ir vykdymo kontrolė.

Atsižvelgiant į įgyvendintas procedūras, rinkos rizika Bendrovėje yra vertintina kaip priimtina.

Bendrovė savo Investavimo politikoje ir strategijoje įgyvendino atsargumo principą. Be kitų dalykų, šis principas reiškia, kad tvarkydama su techniniais atidėjiniais susijusias investicijas, Bendrovė atsižvelgia į draudėjų interesus.

Jautrumas rinkos rizikai 2025 metais buvo įvertintas atliekant savo rizikos ir mokumo vertinimą. Buvo analizuojami nepalankių ekonominių pokyčių scenarijai. Bandymai nepalankiausiomis sąlygomis parodė, kad, net įvykus nepalankiems scenarijams, Bendrovės mokumas atitiktų teisės aktų keliamus reikalavimus.

C.3 Kredito rizika

Kredito (balansinė) rizika apima sandorio šalies įsipareigojimų nevykdymo riziką – nuostolių dėl sandorio šalies ar debitorių įsipareigojimų nevykdymo arba jų finansinės būklės blogėjimo per ateinančius 12 mėnesių riziką.

Kredito (nebalansinė) rizika apima sandorio šalies įsipareigojimų nevykdymo riziką, susijusią su nebalansiniais straipsniais – gautomis garantijomis ir pan.

Žemiau pateikiami kredito ir riziką mažinančių priemonių rizikos pogrupių kiekybinio/ kokybinio rizikos vertinimo bei mokumo kapitalo reikalavimo skaičiavimo sandorio šalies įsipareigojimų nevykdymo rizikai rezultatai ir jų pokyčiai lyginant su praėjusio laikotarpio rezultatais bei tų pokyčių paaiškinimai.

Mokumo ir finansinės padėties ataskaita
už metus, pasibaigusius 2025 m. gruodžio 31d.

7 lentelė. Kiekybinis/ kokybinis Bendrovės prisiimamos kredito ir riziką mažinančių priemonių rizikos materialumo vertinimas bei mokumo kapitalo reikalavimas sandorio šalies įsipareigojimų nevykdymo rizikai.

		2025 m. vertinimas	2024 m. vertinimas	Pokytis
1.	Kredito rizika (balansinė)	Nereikšminga	Nereikšminga	Nėra
2.	Kredito rizika (nebalansinė)	Reikšminga	Reikšminga	Nėra

Kredito rizikos (balansinės) vertinimas nepasikeitė. Vertinant balansinę kredito riziką atsižvelgiama daugiausia į debitorių įsipareigojimus ir bankų einamosiose sąskaitose esančias pinigų sumas. Dėl bankų mokamų palūkanų už indėlius praėjusiais metais didžioji laisvų piniginių lėšų suma buvo investuota į terminuotuosius indėlius, o bankų einamosiose sąskaitose buvo laikomos santykinai nedidelės pinigų sumos, reikalingos atlikti einamiesiems mokėjimams. Kaip buvo minėta anksčiau, rizika susijusi su terminuotaisiais indėliais yra vertinama prie rinkos rizikos.

Kredito rizikos (nebalansinės) vertinimas praėjusiais metais taip pat liko nepakitęs. Kaip ir ankstesniais laikotarpiais Bendrovė išduodama draudimo garantijas didesnei draudimo sumai ar rizikingesniems klientams taikė riziką mažinančias priemones. Kredito (nebalansinė) rizika daugiausia susijusi su gautais didesnės vertės garantiniais raštais, kuriais buvo laiduota už klientams suteiktas draudimo garantijas. Gauti laidavimai už klientus leidžia Bendrovei geriau apsaugoti nuo galimų nuostolių dėl draudiminių įvykių.

		2025 m., tūkst. EUR	2024 m., tūkst. EUR	Pokytis, tūkst. EUR	Pokytis, %
3.	Mokumo kapitalo reikalavimas - sandorio šalies įsipareigojimų nevykdymo rizika	62	54	8	14,8

Mokumo kapitalo reikalavimas sandorio šalies įsipareigojimų nevykdymo rizikos rodiklis 2025 m. gale šiek tiek padidėjo dėl pasikeitusio pinigų sumų laikytų bankų einamosiose sąskaitose pasiskirstymo tarp pasirinktų bankų.

Kaip ir ankstesniu ataskaitiniu laikotarpiu Bendrovėje kredito rizikai stebėti ir valdyti yra taikomos šios procedūros:

- nuolatinė skolininkų kontrolė,
- bankų, kuriuose turimos sąskaitos, parinkimas ir stebėjimas,
- periodinė svarbiausių verslo partnerių finansinės būklės analizė,
- pinigų paskirstymas tarp skirtingų bankų sąskaitų,
- įdiegtos periodinės ir nuolatinės kontrolės procedūros (rizikos limitai ir kt.).

Atsižvelgiant į įgyvendintas procedūras, kredito rizika Bendrovėje yra vertintina kaip priimtina.

C.4 Likvidumo rizika

Likvidumo rizika – tai rizika, kad Bendrovė nesugebės susigrąžinti investuotų lėšų ir realizuoti turto, kad įvykdytų savo finansinius įsipareigojimus suėjus terminui.

Žemiau pateikiami likvidumo rizikos kiekybinio/ kokybinio rizikos materialumo vertinimo rezultatai ir jo pokyčiai lyginant su praėjusio laikotarpio rezultatais bei tų pokyčių paaiškinimai.

Mokumo ir finansinės padėties ataskaita
už metus, pasibaigusius 2025 m. gruodžio 31d.

8 lentelė. Kiekybinis/ kokybinis Bendrovės prisiimamos likvidumo rizikos materialumo vertinimas.

		2025 m. vertinimas	2024 m. vertinimas	Pokytis
1.	Likvidumo rizika	Nereikšminga	Nereikšminga	nėra

Lyginant su ankstesniais metais, rizikos vertinimas iš esmės nesikeitė. Bendrovė dėl surenkamų įmokų generuoja teigiamą pinigų srautą.

Kaip ir ankstesniu ataskaitiniu laikotarpiu, Bendrovėje likvidumo rizika yra valdoma investuojant didelę Bendrovės turto dalį į labai likvidžius aktyvus (įsigyjant vyriausybės vertybinius popierius, laikant pinigus einamosiose banko sąskaitose ar terminuotųjų indėlių sąskaitose).

Atsižvelgiant į įgyvendintas procedūras, likvidumo rizika Bendrovėje yra vertintina kaip priimtina.

2025 metais atliekant savo rizikos ir mokumo vertinimą buvo atsižvelgta į likvidumo riziką. Vertinimo metu buvo analizuojama, koks skirtingais rizikos scenarijų atvejais galėtų būti likvidumo poreikis ir atitinkamai buvo parinkti limitai likvidžiam turtui.

C.5 Operacinė rizika

Operacinė rizika – nuostolių rizika dėl darbuotojų, sistemų, netinkamų ar nepavykusių vidaus procesų arba išorės įvykių poveikio.

Žemiau pateikiami operacinės rizikos pogrupių kiekybinio/ kokybinio rizikos vertinimo bei mokumo kapitalo reikalavimo skaičiavimo operacinei rizikai rezultatai ir jų pokyčiai lyginant su praėjusio laikotarpio rezultatais bei tų pokyčių paaiškinimai.

9 lentelė. Kiekybinis/ kokybinis Bendrovės prisiimamos operacinės rizikos materialumo vertinimas bei mokumo kapitalo reikalavimas operacinei rizikai.

		2025 m. vertinimas	2024 m. vertinimas	Pokytis
1.	Strateginė rizika	Reikšminga	Nereikšminga	Padidėjo
2.	Reputacinė rizika	Nereikšminga	Nereikšminga	Nėra
3.	Teisės aktų nesilaikymo rizika	Nereikšminga	Nereikšminga	Nėra
4.	Nepakankamos IT sistemų ir duomenų apsaugos rizika	Nereikšminga	Nereikšminga	Nėra
5.	IT sistemų sutrikimo rizika	Reikšminga	Nereikšminga	Padidėjo
6.	Įvykių sukeliančių grėsmę fiziniam veiklos tęstinumui rizika	Nereikšminga	Nereikšminga	Nėra
7.	Darbuotojų aplaidumo, klaidų ir apgavysčių rizika	Nereikšminga	Nereikšminga	Nėra
8.	Trečiųjų šalių rizika	Nereikšminga	Nereikšminga	Nėra

Mokumo ir finansinės padėties ataskaita už metus, pasibaigusius 2025 m. gruodžio 31d.

Didžiausi pokyčiai, susiję su Bendrovės rizikų vertinimu, praėjusiais metais įvyko dėl operacinės rizikos vertinimo. Operacinės rizikos vertinimas 2025 m. buvo padidintas – operacinė rizika buvo įvertinta kaip reikšminga. Pagrindinis pokytis susijęs su strateginės rizikos, kuri pagal Bendrovės rizikų klasifikaciją priskiriama operacinei rizikai, vertinimo pokyčiais. Verslo aplinkos neapibrėžtumas ir pasirinktas verslo modelis teikti vienos draudimo rūšies paslaugas lėmė strateginės rizikos perklasifikavimą iš nereikšmingos į reikšmingą.

Praėjusiais metais taip pat buvo padidintas IT sistemų sutrikimų rizikos vertinimas. Vertinimo padidėjimą lėmė procesų skaitmenizavimas, o taip pat didesnė priklausomybė nuo trečiųjų šalių paslaugų teikėjų. Pastaraisiais metais Bendrovė siekė skaitmenizuoti vidaus procesus ir pilnai perėjo prie elektroninių garantijų klientams išdavimo. Procesų skaitmenizavimas ir paslaugų išskėlimas į elektroninę erdvę leidžia Bendrovei užtikrinti greitesnį draudimo garantijų išdavimą, jų panaudojimo kontrolę, suteikia galimybę operatyviau gauti reikalingą informaciją, sumažinti klaidų ir sukčiavimo tikimybę. Perkeliant daugiau paslaugų į elektroninę erdvę, didėja rizikos tikimybė, susijusi su IT sistemų sutrikimu ir informacijos saugumu.

Informacijos saugumo užtikrinimas buvo Bendrovės prioritetinė veiklos sritis jau keletą pastarųjų metų. Siekiant sustiprinti informacijos saugos lygį Bendrovėje buvo priimtas sprendimas įdiegti ISO/IEC 27001:2022 tarptautinį saugos standartą atitinkančią informacijos saugos valdymo sistemą. Papildomai duomenų ir informacijos saugumą Bendrovė stiprina taikydama DORA reglamento reikalavimus.

		2025 m., tūkst. EUR	2024 m., tūkst. EUR	Pokytis, tūkst. EUR	Pokytis, %
10.	Mokumo kapitalo reikalavimas - operacinė rizika	48	52	(4)	(7,7)

Praėjusiais metais dėl mažesnių uždirbtų įmokų sumažėjo ir mokumo kapitalo reikalavimo operacinei rizikai dydis.

Operacinę riziką Bendrovėje mažina tai, kad Bendrovėje atliekamas operacijų skaičius santykinai yra nedidelis, mažai draudimo produktų, darbo procesai per ilgą laiką yra sureguliuoti, yra aiškios darbuotojų atsakomybės, be to Bendrovėje beveik nėra darbuotojų kaitos.

Kaip ir ankstesniu ataskaitiniu laikotarpiu, Bendrovėje operacinė rizikai stebėti ir valdyti taikomos šios riziką mažinančios priemonės:

- automatizuotos kontrolės priemonės,
- periodinės kontrolės procedūros,
- įvykių, įtrauktų į Operacinės rizikos įvykių registrą, analizė,
- rizikos kiekybinis vertinimas,
- savo rizikos ir mokumo vertinimas,
- nenumatytų atvejų planų parengimas,
- darbuotojų mokymai,
- nustatytų rizikos rodiklių stebėjimas.

Atsižvelgiant į įgyvendintas procedūras, operacinė rizika Bendrovėje yra vertintina kaip priimtina.

Mokumo ir finansinės padėties ataskaita
už metus, pasibaigusius 2025 m. gruodžio 31d.

C.6 Tvarumo rizika

Tvarumo rizika – įvykiai ar situacijos, kylantys iš aplinkosaugos, socialinės aplinkos ar Bendrovės valdymo sričių, kurie, tuo atveju jei įvyktų, gali turėti, arba galbūt galėtų turėti, neigiamą poveikį Bendrovės turtui, finansinei padėčiai ar pelnui, taip pat jos reputacijai, o kartu ir investicijų vertei.

10 lentelė. Kiekybinis/ kokybinis Bendrovės prisiimamos likvidumo rizikos materialumo vertinimas.

		2025 m. vertinimas	2024 m. vertinimas	Pokytis
1.	Tvarumo rizika	Nereikšminga	Nereikšminga	nėra

Tvarumo rizikos vertinimas 2025 metais nepakito. Tvarumo rizika yra vertinama kaip nereikšminga Bendrovei. Pagrindinė tvarumo rizika yra susijusi su Bendrovės valdomomis investicijomis į nekilnojamąjį turtą.

Bendrovėje tvarumo rizikai stebėti ir valdyti taikomos šios procedūros:

- įsigyjant investicijas atsižvelgiama į tvarumo veiksnius,
- rizikos kiekybinis vertinimas,
- nustatytų rizikos rodiklių stebėjimas.

Atsižvelgiant į įgyvendintas procedūras, tvarumo rizika Bendrovėje yra vertintina kaip priimtina.

C.7 Kita reikšminga rizika

Visos Bendrovės reikšmingos rizikos patenka į aukščiau identifikuotas rizikų grupes.

C.8 Kita informacija

Visa kita reikšminga informacija susijusi su Bendrovės rizikos pobūdžiu atskleista ankstesniuose poskyriuose.

Mokumo ir finansinės padėties ataskaita
už metus, pasibaigusius 2025 m. gruodžio 31d.

D. Vertinimas mokumo tikslais

Vadovaujantis „Mokumo II“ reikalavimais Bendrovė turtą ir įsipareigojimus mokumo tikslais vertina sekančiai:

- turtas yra įvertintas suma, už kurią gerai informuotos ir ketinančios sudaryti sandorį šalys galėtų juo apsieisti sąžiningos konkurencijos sąlygomis;
- įsipareigojimai yra įvertinti suma, už kurią gerai informuotos ir ketinančios sudaryti sandorį šalys sąžiningos konkurencijos sąlygomis galėtų juos perleisti viena kitai arba apmokėti.

D.1 Turtas

Toliau lentelėje pateikiama Bendrovės turto, įvertinto pagal Tarptautinių finansinės atskaitomybės standartų („TFAS“) ir „Mokumas II“ principus, apžvalga.

11 lentelė. Turto vertinimo finansinėje atskaitomybėje ir mokumo tikslais verčių skirtumai 2025-12-31

	tūkst. EUR	Turtas finansinėje atskaitomybėje,	Turtas pagal „Mokumo II“ vertinimo principus	Skirtumas
1.	Atidėtasis pelno mokesčio turtas	3	3	-
2.	Savo reikmėms naudojamas materialusis ilgalaikis turtas	1 172	1 276	(104)
3.	Investicinis nekilnojamasis turtas	3 485	3 485	-
4.	Vyriausybių obligacijos	1 118	1 124	(6)
5.	Terminuoti indėliai	4 184	4 184	-
6.	Gautinos sumos	55	140	(85)
7.	Pinigai ir pinigų ekvivalentai	230	230	-
8.	Kitas turtas	9	9	-
	Iš viso turto	10 256	10 451	(195)

Atidėtieji mokesčiai

Finansinėje atskaitomybėje atidėtasis pelno mokesčio turtas ar įsipareigojimai yra pripažinti laikiniems skirtumams tarp turto ir įsipareigojimų apskaitinės vertės finansinėse atskaitose ir jų atitinkamos mokesstinės bazės.

Atidėtojo pelno mokesčio turtas ir įsipareigojimai yra įvertinti naudojant galiojančią mokesčio normą, kuri bus taikoma tais metais, kuriais numatoma šiuos laikinuosius skirtumus padengti arba apmokėti, remiantis mokesčio normomis (ir mokesčių įstatymais), kurios yra ar bus patvirtintos iki atskaitinio laikotarpio pabaigos. Atidėtojo pelno mokesčio turtas ir įsipareigojimai atspindi mokesčines pasekmes, kurių Bendrovė tikisi atskaitinio laikotarpio pabaigoje, siekdama apmokėti ar padengti savo turtą ar įsipareigojimus. Nėra nustatytas atidėtųjų mokesčių galiojimo terminas (išskyrus atidėtuosius mokesčius, susijusius su nuostoliais dėl vertybinių popierių perleidimo, kuriems galioja 5 metų terminas).

Mokumo ir finansinės padėties ataskaita
už metus, pasibaigusius 2025 m. gruodžio 31d.

„Mokumas II“ balanse pripažinti ir įvertinti atidėtieji mokesčiai, susiję su turtu ir įsipareigojimais, įskaitant techninius atidėjinius, kurie yra pripažinti mokumo ar mokesčių tikslais. Atidėtieji mokesčiai „Mokumas II“ balanse įvertinti remiantis skirtumu tarp verčių, priskirtų turtui ir įsipareigojimams, pripažintiems ir įvertintiems pagal „Mokumas II“ reikalavimus, ir verčių, priskirtų turtui ir įsipareigojimams, pripažintiems ir įvertintiems mokesčių tikslais.

Savo reikmėms naudojamas materialus ilgalaikis turtas

Nekilnojamas turtas, tiesiogiai naudojamas Bendrovės veikloje, finansinėje atskaitomybėje apskaitytas perkainota verte, kuri lygi tikrajai vertei perkainojimo datą, atėmus visą paskesnę sukauptą nusidėvėjimą ir vertės sumažėjimo nuostolius, jei tokių yra. Perkainojimai atliekami reguliariai, siekiant užtikrinti, kad apskaitinės vertės reikšmingai nesiskirtų nuo tikrųjų verčių finansinės atskaitomybės sudarymo datai.

„Mokumas II“ vertinimo tikslais visas savo reikmėms naudojamas materialus ilgalaikis turtas apskaitomas tikrąja verte.

Finansinėje atskaitomybėje kitas ilgalaikis materialusis turtas apskaitomas įsigijimo savikaina, atėmus sukauptą nusidėvėjimą ir nuostolius dėl vertės sumažėjimo, jei tokių yra.

Investicinis nekilnojamasis turtas

Tiek Bendrovės finansinėje atskaitomybėje, tiek mokumo ataskaitose investicinis nekilnojamasis turtas yra apskaitomas tikrąja verte.

Finansinės investicijos

Bendrovės finansinės investicijos yra fiksuoto termino Lietuvos Respublikos Vyriausybės vertybiniai popieriai ir terminuotieji indėliai, laikomi iki išpirkimo. Šios investicijos mokumo tikslais įvertintos tikrąja verte, o finansinėje atskaitomybėje - amortizuota savikaina, naudojant efektyvios palūkanų normos metodą, atėmus bet kokį vertės sumažėjimą.

Gautinos sumos

Iš draudėjų ir tarpininkų gautinos sumos finansinėje atskaitomybėje yra atvaizduotos kaip likusios draudimo apsaugos įsipareigojimo sumažinimas. Mokumo tikslais gautinos sumos iš draudėjų ir tarpininkų (pareikalauta įmokos dalis) apskaitytos Bendrovės turte, o į gautinas įmokas, kurių mokėjimo terminas dar nesuėjęs, yra atsižvelgiama skaičiuojant įmokų įsipareigojimą.

Kitų gautinų sumų vertės finansinėje atskaitomybėje ir mokumo tikslais sutampa.

Pinigai ir pinigų ekvivalentai

Pinigai ir pinigų ekvivalentai yra grynujų pinigų kasoje ir einamųjų sąskaitų bankuose likučiai.

Mokumo ir finansinės padėties ataskaita
už metus, pasibaigusius 2025 m. gruodžio 31d.

D.2 Techniniai atidėjiniai

„Mokumas II“ techniniai atidėjiniai atspindi sumą, kurią draudimo ar perdraudimo įmonė turėtų mokėti, jei ji tiesiogiai perduotų savo sutartines teises ir įsipareigojimus kitai įmonei. Bendrovės techniniai atidėjiniai yra lygūs tiksliausio įverčio ir rizikos maržos sumai.

12 lentelė. Bendrovės mokumo techniniai atidėjiniai 2025-12-31 pagal draudimo rūšį:

	tūkst. EUR	Tiksliausias įvertis	Rizikos marža	Iš viso
1.	Kredito ir laidavimo draudimas	335	223	558

Tiksliausias įvertis atitinka būsimųjų pinigų srautų tikėtiną svertinį vidurkį, atsižvelgiant į numatomą būsimųjų pinigų srautų dabartinę vertę, gautą taikant nerizikingų palūkanų normų struktūrą pagal terminą. Tiksliausias ne gyvybės draudimo įsipareigojimų įvertis apskaičiuojamas atskirai numatomų išmokų atidėjiniui ir įmokų atidėjiniui. Vertinant techninius atidėjinius nėra taikomos pereinamojo laikotarpio priemonės, palūkanų normų ekstrapoliacija, suderinimo ir svyravimo korekcijos.

Bendrovėje nėra poreikio skaičiuoti tiksliausio įverčio atgautinoms sumoms pagal perdraudimo sutartis.

Bendrovėje įmokų ir išmokų techniniai atidėjiniai yra skaičiuojami žemiau aprašytu būdu:

- **Įmokų techninis atidėjiny**s yra apskaičiuotas numatomiems įsipareigojimams, susijusiems su iki ataskaitinės dienos sudarytomis draudimo sutartimis, padengti. Šis techninis atidėjiny yra apskaičiuotas kaip diskontuotas po ataskaitinės datos įvyksiančių žalų, žalų sureguliuavimo sąnaudų, įsigijimo bei administravimo sąnaudų geriausiasis įvertis.
- **Išmokų techninis atidėjiny**s yra suformuotas įsipareigojimams, susijusiems su iki ataskaitinės dienos įvykusiomis žalomis, padengti. Šis techninis atidėjiny yra apskaičiuotas kaip diskontuotas numatomų žalų ir susijusių žalų sureguliuavimo sąnaudų geriausiasis įvertis. Prognozuojami pinigų srautai yra skaičiuojami remiantis Bornhuetter-Ferguson aktuarine skaičiavimo metodika, atsižvelgiant į planuojamą žalų portfelio nuostolingumą ir žalų vėlavimo faktorius.

Pagrindinės prielaidos naudotos skaičiuojant tiksliausią įvertį yra apibendrintos sekančioje lentelėje:

Mokumo ir finansinės padėties ataskaita
už metus, pasibaigusius 2025 m. gruodžio 31d.

13 lentelė. Pagrindinės prielaidos taikytos skaičiuojant tiksliausią įvertį:

	Prielaida	Nustatymo pagrindas
1.	Planuojamas nuostolingumas	Nustatytas atsižvelgiant į istorinį nuostolingumą ir nuostolingumą susijusį su duomenyse galimai pilnai neatspindėtais įvykiais.
2.	Žalų vėlavimo faktoriai	Nustatyti atsižvelgiant į istorinius žalų vėlavimo trikampius
3.	Planuojamos sąnaudos	Nustatytas atsižvelgiant į istorinį administravimo sąnaudų santykį su uždirbtomis įmokomis, bei planuojamas žalų sureguliuojimo sąnaudas.
4.	Diskonto norma	Ne rizikinga euro palūkanų normos kreivė nustatyta Europos centrinio banko.

Pagrindinių tiksliausio įverčio apskaičiavimo prielaidų procesas, lyginant su ankstesniu atskaitiniu laikotarpiu, išliko panašus. Prielaidų korekcijos yra susijusios su 2025 m. naujais patirtimi ir reikšmingos įtakos Bendrovės mokumo padėčiai neturėjo.

Rizikos marža yra apskaičiuota kaip priedas prie geriausio įverčio techninių atidėjinių, siekiant užtikrinti, kad bendra techninių atidėjinių suma atspindėtų draudimo įsipareigojimų rinkos vertę. Rizikos marža apskaičiuota prognozuojant mokumo kapitalo reikalavimą, reikalingą geriausio įverčio techniniams atidėjiniams palaikyti ir su tuo susijusius kapitalo kaštus.

Bendrovės mokumo techninių atidėjinių skaičiavimo procesuose reikšmingų pokyčių nebuvo, duomenų tikslumas užtikrinamas kelių lygių kontrolės priemonėmis, kurios įvertintos kaip efektyvios, nebuvo esminių pokyčių skaičiavimo metodikoje ir prielaidose bei reguliacinėje bazėje.

Toliau pateikiamose lentelėse yra atvaizduoti skirtumai tarp mokumo tiksliausio įverčio ir finansinės atskaitomybės įsipareigojimų pagal draudimo sutartis:

14 lentelė. Įmokų techninio atidėjinio ir likusios draudimo apsaugos įsipareigojimo palyginimas 2025-12-31

	tūkst. EUR	Tiksliausias įvertis – Įmokų techninis atidėjiny	Finansinė atskaitomybė - likusios draudimo apsaugos įsipareigojimas	Iš viso
1.	Kredito ir laidavimo draudimas	144	176	(32)

Skirtumas tarp įmokų techninio atidėjinio ir likusios draudimo apsaugos įsipareigojimo susidaro dėl to, kad dėl skirtingų reikalavimų šioms dydžiams apskaičiuoti taikomos skirtingos vertinimo metodikos. Likusios draudimo apsaugos įsipareigojimo skaičiuojamas atskaitinę datą galiojusių draudimo sutarčių neuždirbtai įmokų daliai padengti, iš šio dydžio atimant gautinas draudimo įmokas. Tiksliausio įverčio įmokų techninis atidėjiny skaičiuojamas kaip su draudimo portfeliu susijusių diskontuotų grynujų pinigų srautų tiksliausias įvertis.

Mokumo ir finansinės padėties ataskaita
už metus, pasibaigusius 2025 m. gruodžio 31d.

15 lentelė. Išmokų techninio atidėjinio ir patirtų žalų įsipareigojimo (be rizikos korekcijos) palyginimas 2025-12-31

	tūkst. EUR	Tiksliausias įvertis – išmokų techninis atidėjiny	Finansinė atskaitomybė - patirtų žalų įsipareigojimas	Skirtumas
1.	Kredito ir laidavimo draudimas	191	190	1

Skirtumas tarp išmokų techninio atidėjinio ir patirtų žalų įsipareigojimo susidaro dėl naudotos šiek tiek skirtingos diskonto normos. Vertinant patirtų žalų įsipareigojimą diskonto norma papildomai atsižvelgia į nedidelį šių įsipareigojimų likvidumą.

16 lentelė. Rizikos maržos ir patirtų žalų įsipareigojimo rizikos korekcijos palyginimas 2025-12-31

	tūkst. EUR	Rizikos marža	Finansinė atskaitomybė - patirtų žalų įsipareigojimo rizikos korekcija	Skirtumas
1.	Kredito ir laidavimo draudimas	223	215	8

Skirtumas tarp rizikos maržos ir patirtų žalų įsipareigojimo susidaro dėl naudotos skirtingos metodikos ir prielaidų (tokių kaip kapitalo kaina).

D.3 Kiti įsipareigojimai

17 lentelė. Kitų įsipareigojimų vertinimo finansinėje atskaitomybėje ir mokumo tikslais skirtumai 2025-12-31

	tūkst. EUR	Kiti įsipareigojimai finansinėje atskaitomybėje,	Kiti įsipareigojimai pagal „Mokumo II“ vertinimo principus	Skirtumas
1.	Atidėtas pelno mokesčio įsipareigojimas	422	455	(33)
2.	Mokėtinos sumos	306	304	2
3.	Kiti įsipareigojimai	19	19	-
	Iš viso kitų įsipareigojimų	747	778	(31)

Mokumo ir finansinės padėties ataskaita
už metus, pasibaigusius 2025 m. gruodžio 31d.

Atidėtieji mokesčių įsipareigojimai

Atidėtųjų mokesčių įsipareigojimų vertinimas aprašytas skyriaus D.1 dalyje „Atidėtieji mokesčiai“.

Mokėtinos sumos

Mokėtinos sumos draudėjams mokumo tikslais apskaitytos koreguojant finansinės atskaitomybės mokėtinų sumų dydį dėl nepareikalautų sumų.

Kiti įsipareigojimai

Kiti įsipareigojimai yra vienodai vertinami tiek mokumo, tiek finansinės atskaitomybės tikslais.

D.4 Alternatyvūs vertinimo metodai

Alternatyvūs vertinimo metodai netaikyti.

D.5 Kita informacija

Visa reikšminga informacija, susijusi vertinimu mokumo tikslais su atskleista ankstesniuose poskyriuose.

Mokumo ir finansinės padėties ataskaita
už metus, pasibaigusius 2025 m. gruodžio 31d.

E. Kapitalo valdymas

E.1 Nuosavos lėšos

Bendrovės kapitalo valdymo procedūros yra reglamentuotos Kapitalo valdymo politikoje, kuri yra glaudžiai susijusi su Bendrovės savo rizikos ir mokumo vertinimu, nustatančiu esamą ir planuojamą kapitalo poreikį atsižvelgiant į Bendrovės rizikas.

Bendrovės Kapitalo valdymo politikoje reglamentuotos procedūros kapitalo valdymui, stebėsenai ir kontrolei bei atskaitomybei.

Kapitalo valdymo plane yra nurodoma:

- kapitalo didinimo ar mažinimo planai,
- planuojamas dividendų išmokėjimas,
- operacijų, susijusių su nuosavu kapitalu, įtaka (tiek planuojamu scenarijumi, tiek rizikos scenarijais):
 - mokumo padėčiai, atsižvelgiant į esamą ir prognozuojamą:
 - bendrą kapitalo poreikį,
 - mokumo kapitalo reikalavimą,
 - minimalų kapitalo reikalavimą.
 - norimos priimti rizikos ir rizikos tolerancijos ribų atitikimui,
 - kitiems svarbiems rodikliams.

Lyginant 2025 m. gruodžio 31 d. su ankstesniais metais Bendrovės suderinimo rezervas šiek tiek išaugo. Bendrovės turimas nuosavų lėšų dydis tenkina nustatytus „Mokumas II“ teisinius reikalavimus. Visi nuosavų lėšų elementai priskiriami 1 lygio (aukščiausios kokybės) kapitalui.

18 lentelė. Nuosavų lėšų struktūra ir palyginimas pagal laikotarpius

		2025 m., tūkst. EUR	2024 m., tūkst. EUR	Pokytis, tūkst. EUR	Pokytis, %
1.	Apmokėtas įstatinis kapitalas	3 852	3 852	-	-
2.	Suderinimo rezervas	5 024	4 990	34	0,7
	Iš viso nuosavų lėšų	8 876	8 842	34	0,4

Žemiau pateiktoje lentelėje yra paaiškintas verčių skirtumas tarp mokumo balanso nuosavų lėšų ir finansinėje atskaitomybėje pavaizduotos akcininko nuosavybės.

Mokumo ir finansinės padėties ataskaita
už metus, pasibaigusius 2025 m. gruodžio 31d.

19 lentelė. Akcininko nuosavybės finansinėje atskaitomybėje palyginimas su mokumo balanso nuosavomis lėšomis 2025-12-31

	tūkst. EUR	
	Akcininko nuosavybė Bendrovės finansinėje atskaitomybėje	8 927
1.	Turto pervalinimo įtaka	195
2.	Techninių atidėjinių perskaičiavimo įtaka	23
3.	Kitų įsipareigojimų perskaičiavimo įtaka	(31)
4.	Numatomi dividendai	(238)
	Nuosavos lėšos mokumo balanse	8 876

E.2 Mokumo kapitalo reikalavimas ir minimalaus kapitalo reikalavimas

Mokumo kapitalo reikalavimas Bendrovėje vertinamas pagal standartinę formulę be jokių koregavimų.

Žemiau pateiktoje lentelėje pavaizduoti Bendrovės mokumo kapitalo reikalavimo (SCR) ir minimalaus kapitalo reikalavimo (MCR) mokumo koeficientai ataskaitinei datai.

20 lentelė. Kapitalo reikalavimo padengimas nuosavomis lėšomis 2025 m. gruodžio 31d.

	tūkst. EUR	SCR padengimas	MCR padengimas
1.	Tinkamos nuosavos lėšos	8 876	8 876
2.	Kapitalo reikalavimas	3 982	4 000
3.	Perviršis	4 894	4 876
3.	Mokumo koeficientas (kapitalo reikalavimo padengimas)	223%	222%

Iš pateiktų duomenų matyti, kad Bendrovės kapitalas dengia reikalaujamą mokumo kapitalą ir minimalų kapitalo reikalavimą daugiau nei 2 kartus.

Lyginant 2025 m. gruodžio 31 d. ir 2024 m. gruodžio 31 d. laikotarpius mokumo kapitalo reikalavimas sumažėjo 3,1 proc. Kapitalo poreikis ne gyvybės draudimo rizikai padengti sumažėjo kartu su įmokomis.

Mokumo ir finansinės padėties ataskaita
už metus, pasibaigusius 2025 m. gruodžio 31d.

21 lentelė. SCR vertinimas bei palyginimas pagal laikotarpius

		2025 m., tūkst. EUR	2024 m., tūkst. EUR	Pokytis, tūkst. EUR	Pokytis, %
1.	Ne gyvybės draudimo rizika	2 789	2 976	(187)	(6,3)
2.	Rinkos rizika	2 120	2 076	44	2,1
3.	Sandorio šalies įsipareigojimų neįvykdymo rizika	62	54	8	14,8
4.	Diversifikacijos efektas	(1 037)	(1 048)	11	(1,0)
	Pagrindinis mokumo kapitalo reikalavimas	3 934	4 058	(124)	(3,1)
5.	Operacinė rizika	48	52	(4)	(7,7)
	Mokumo kapitalo reikalavimas	3 982	4 110	(128)	(3,1)

Bendrovės minimalus kapitalo reikalavimo (MCR) dydis nesikeitė.

22 lentelė. Minimalus kapitalo reikalavimo palyginimas pagal laikotarpius

		2025 m., tūkst. EUR	2024 m., tūkst. EUR	Pokytis, tūkst. EUR	Pokytis, %
1.	MCR pagal tiesinę formulę	235	258	(23)	(8,9)
2.	Sudėtinis MCR	995	1 028	(33)	(3,2)
3.	Absoliutus MCR minimumas	4 000	4 000	-	-
	MCR	4 000	4 000	-	-

E.3 Nuosavybės vertybinių popierių rizikos submodulio, pagrįsto įsipareigojimų trukme, taikymas apskaičiuojant mokumo kapitalo reikalavimą

Apskaičiuojant mokumo kapitalo reikalavimą, Bendrovė nenaudoja nuosavybės vertybinių popierių rizikos submodulio, pagrįsto įsipareigojimų trukme.

E.4 Standartinės formulės ir bet kokių taikomų vidaus modelių skirtumai

Mokumo kapitalo reikalavimas Bendrovėje vertinamas pagal standartinę formulę. Specifiniai parametrai netaikomi, vidaus modeliai nenaudojami.

E.5 Minimalaus kapitalo reikalavimo nesilaikymas ir mokumo kapitalo reikalavimo nesilaikymas

Bendrovėje nebuvo mokumo kapitalo reikalavimų nesilaikymo atvejų.

E.6 Kita informacija

Visa reikšminga informacija, susijusi su Bendrovės kapitalo valdymu, atskleista ankstesniuose poskyriuose.

UAB DK LAMANTINAS

Įmonės kodas 110062097, Z. Sierakausko g.15A Vilnius LT-03105

Mokumo ir finansinės padėties ataskaita
už metus, pasibaigusius 2025 m. gruodžio 31d.

F. Priedai

Prieduose visos sumos pateiktos tūkstančiais eurų.

Mokumo ir finansinės padėties ataskaita
už metus, pasibaigusius 2025 m. gruodžio 31d.**S.02.01.02 forma – Balansas**

	„Mokumo“ II	
	vertė	
	C0010	
Turtas		
Nematerialusis turtas	R0030	0
Atidėtųjų mokesčių turtas	R0040	3
Pensijų išmokų perviršis	R0050	0
Nekilnojamasis turtas, įranga ir įrengimai, laikomi įmonės reikmėms	R0060	1276
Investicijos (išskyrus turtą, laikomą su indeksu ir investiciniais vienetais susietoms sutartims)	R0070	8792
Nekilnojamasis turtas (išskyrus skirtą įmonės reikmėms)	R0080	3485
Akcijos, įskaitant dalyvavimą, susijusiose įmonėse	R0090	0
Nuosavybės vertybiniai popieriai	R0100	0
Nuosavybės vertybiniai popieriai – įtraukti į biržos sąrašus	R0110	0
Nuosavybės vertybiniai popieriai – neįtraukti į biržos sąrašus	R0120	0
Obligacijos	R0130	1124
Vyriausybės obligacijos	R0140	1124
Įmonių obligacijos	R0150	0
Struktūrizuoti vertybiniai popieriai	R0160	0
Užtikrinti vertybiniai popieriai	R0170	0
Kolektyvinio investavimo subjektai	R0180	0
Išvestinės finansinės priemonės	R0190	0
Indėliai, išskyrus pinigų ekvivalentus	R0200	4184
Kitos investicijos	R0210	0
Turtas, laikomas su indeksu ir investiciniais vienetais susietoms sutartims	R0220	0
Hipoteka užtikrintos ir kitos paskolos	R0230	0
Paskolos, užtikrintos draudimo sutartimis	R0240	0
Hipoteka užtikrintos ir kitos paskolos fiziniams asmenims	R0250	0
Kitos hipoteka užtikrintos ir kitos paskolos	R0260	0
Pagal perdraudimo sutartis atgautinos sumos iš:	R0270	0
ne gyvybės ir sveikatos perdraudimo, apskaičiuojamo pagal nepanašius į gyvybės perdraudimo metodus	R0280	0
ne gyvybės perdraudimo, išskyrus sveikatos perdraudimą	R0290	0
sveikatos perdraudimo, apskaičiuojamo pagal nepanašius į gyvybės perdraudimo metodus	R0300	0
gyvybės ir sveikatos perdraudimo, apskaičiuojamo pagal panašius į gyvybės perdraudimo metodus, išskyrus sveikatos ir su indeksu ir investiciniais vienetais susietą perdraudimą	R0310	0
sveikatos perdraudimo, apskaičiuojamo pagal panašius į gyvybės perdraudimo metodus	R0320	0
gyvybės perdraudimo, išskyrus sveikatos ir su indeksu ir investiciniais vienetais susietą perdraudimą	R0330	0
gyvybės perdraudimo, susieto su indeksu ir investiciniais vienetais	R0340	0
Depozitai persidraudžiančiose įmonėse	R0350	0
Iš draudimo veiklos ir tarpininkų gautinos sumos	R0360	85
Pagal perdraudimo sutartis gautinos sumos	R0370	0
Gautinos sumos (prekyba, ne draudimas)	R0380	55
Savos akcijos (tiesiogiai turimos)	R0390	0
Gautinos sumos už nuosavų lėšų elementus arba pareikalautas, bet dar neįmokėtas pradinės lėšas	R0400	0
Pinigai ir pinigų ekvivalentai	R0410	230
Bet koks kitas kitur nenurodytas turtas	R0420	9
Iš viso turto	R0500	10450

Mokumo ir finansinės padėties ataskaita
už metus, pasibaigusius 2025 m. gruodžio 31d.**S.02.01.02 forma (tęsinys)– Balansas**

	„Mokumo“ II vertė
	C0010
Įsipareigojimai	
Techniniai atidėjiniai – ne gyvybės draudimas	R0510 558
Techniniai atidėjiniai – ne gyvybės draudimas (išskyrus sveikatos draudimą)	R0520 558
TA, apskaičiuojami kaip visuma	R0530 0
Tiksliausias įvertis	R0540 336
Rizikos marža	R0550 223
Techniniai atidėjiniai – sveikatos draudimas (apskaičiuojamas pagal nepanašius į gyvybės draudimo metodus)	R0560 0
TA, apskaičiuojami kaip visuma	R0570 0
Tiksliausias įvertis	R0580 0
Rizikos marža	R0590 0
Techniniai atidėjiniai – gyvybės draudimas (išskyrus su indeksu ir investiciniais vienetais susietą draudimą)	R0600 0
Techniniai atidėjiniai – sveikatos draudimas (apskaičiuojamas pagal panašius į gyvybės draudimo metodus)	R0610 0
TA, apskaičiuojami kaip visuma	R0620 0
Tiksliausias įvertis	R0630 0
Rizikos marža	R0640 0
Techniniai atidėjiniai – gyvybės draudimas (išskyrus sveikatos ir su indeksu ir investiciniais vienetais susietą draudimą)	R0650 0
TA, apskaičiuojami kaip visuma	R0660 0
Tiksliausias įvertis	R0670 0
Rizikos marža	R0680 0
Techniniai atidėjiniai – su indeksu ir investiciniais vienetais susietas draudimas	R0690 0
TA, apskaičiuojami kaip visuma	R0700 0
Tiksliausias įvertis	R0710 0
Rizikos marža	R0720 0
Neapibrėžtieji įsipareigojimai	R0740 0
Atidėjiniai, išskyrus techninius atidėjinius	R0750 0
Pensijų išmokų įsipareigojimai	R0760 0
Perdraudikų depozitai	R0770 0
Atidėtųjų mokesčių įsipareigojimai	R0780 455
Išvestinės finansinės priemonės	R0790 0
Skolos kredito įstaigoms	R0800 0
Finansiniai įsipareigojimai, išskyrus skolas kredito įstaigoms	R0810 0
Pagal draudimo sutartis ir tarpininkams mokėtinos sumos	R0820 37
Pagal perdraudimo sutartis mokėtinos sumos	R0830 0
Mokėtinos sumos (prekyba, ne draudimas)	R0840 267
Subordinuoti įsipareigojimai	R0850 0
Subordinuoti įsipareigojimai, neįtraukti į pagrindines nuosavas lėšas	R0860 0
Subordinuoti įsipareigojimai, įtraukti į pagrindines nuosavas lėšas	R0870 0
Bet kokie kiti kitur nenurodyti įsipareigojimai	R0880 19
Iš viso įsipareigojimų	R0900 1336
Įsipareigojimus viršijantis turtas	R1000 9114

Mokumo ir finansinės padėties ataskaita
už metus, pasibaigusius 2025 m. gruodžio 31d.

S.04.05.21 forma –Įmokos, išmokos ir sąnaudos pagal šalis

Buveinės šalis: negyvybės draudimo įsipareigojimai

Lietuva	R0010
---------	-------

	Pagrindinės 5 šalys: ne gyvybės draudimas gyvybės draudimas	
	Buveinės šalis	
	C0010	C0020
Pasirašytos įmokos		
Bruto – tiesioginis draudimas	R0020	1555
Bruto – priiimtas proporcinis perdraudimas	R0021	0
Bruto – priiimtas neproporcinis perdraudimas	R0022	0
Uždirbtos įmokos		
Bruto – tiesioginis draudimas	R0030	1612
Bruto – priiimtas proporcinis perdraudimas	R0031	0
Bruto – priiimtas neproporcinis perdraudimas	R0032	0
Išmokų sąnaudos		
Bruto – tiesioginis draudimas	R0040	156
Bruto – priiimtas proporcinis perdraudimas	R0041	0
Bruto – priiimtas neproporcinis perdraudimas	R0042	0
Patirtos sąnaudos		
Bruto – tiesioginis draudimas	R0050	1336
Bruto – priiimtas proporcinis perdraudimas	R0051	0
Bruto – priiimtas neproporcinis perdraudimas	R0052	0

Mokumo ir finansinės padėties ataskaita
už metus, pasibaigusius 2025 m. gruodžio 31d.

S.05.01.02 forma –Įmokos, išmokos ir sąnaudos pagal draudimo rūšis

Draudimo rūšis: ne gyvybės draudimo ir perdraudimo įsipareigojimai (tiesioginis draudimas ir priiimtąs proporcinis perdraudimas)

	Medicininis išlaidų draudimas	Pajamų apsaugos draudimas	Nelaimingų atsitikimų darbe draudimas	Motorinių transporto priemonių valdytojų civilinės atsakomybės draudimas	Kitas transporto priemonių draudimas	Jūrų, oro ir sausumos transporto draudimas	Draudimas nuo gaisro ir kitos žalos, padarytos turtui	Bendrosios civilinės atsakomybės draudimas	Kredito ir laidavimo draudimas
	C0010	C0020	C0030	C0040	C0050	C0060	C0070	C0080	C0090
Pasirašytos įmokos									
Bruto – tiesioginis draudimas									1555
Bruto – priiimtąs proporcinis perdraudimas									0
Bruto – priiimtąs neproporcinis perdraudimas									0
Perdraudikų dalis									0
Neto									1555
Uždirtos įmokos									
Bruto – tiesioginis draudimas									1612
Bruto – priiimtąs proporcinis perdraudimas									0
Bruto – priiimtąs neproporcinis perdraudimas									0
Perdraudikų dalis									0
Neto									1612
Išmokų sąnaudos									
Bruto – tiesioginis draudimas									156
Bruto – priiimtąs proporcinis perdraudimas									0
Bruto – priiimtąs neproporcinis perdraudimas									0
Perdraudikų dalis									0
Neto									156
Patirtos sąnaudos									1336
Kitos sąnaudos/ pajamos									
Iš viso sąnaudų									

Draudimo rūšis: ne gyvybės draudimo ir perdraudimo įsipareigojimai (tiesioginis draudimas ir priiimtąs proporcinis perdraudimas)

Draudimo rūšis: priiimtąs neproporcinis perdraudimas

	Teisinių išlaidų draudimas	Pagalba	Įvairūs finansiniai nuostoliai	Sveikata	Nelaimingi atsitikimai	Jūrų, oro ir sausumos transportas	Nekilnojamas is turtas	Iš viso
	C0100	C0110	C0120	C0130	C0140	C0150	C0160	C0200
Pasirašytos įmokos								
Bruto – tiesioginis draudimas								1555
Bruto – priiimtąs proporcinis perdraudimas								0
Bruto – priiimtąs neproporcinis perdraudimas								0
Perdraudikų dalis								0
Neto								1555
Uždirtos įmokos								
Bruto – tiesioginis draudimas								1612
Bruto – priiimtąs proporcinis perdraudimas								0
Bruto – priiimtąs neproporcinis perdraudimas								0
Perdraudikų dalis								0
Neto								1612
Išmokų sąnaudos								
Bruto – tiesioginis draudimas								156
Bruto – priiimtąs proporcinis perdraudimas								0
Bruto – priiimtąs neproporcinis perdraudimas								0
Perdraudikų dalis								0
Neto								156
Patirtos sąnaudos								1336
Kitos sąnaudos/ pajamos								0
Iš viso sąnaudų								1336

Bandrovėje nebuvo jokių įmokų, išmokų ar sąnaudų pagal gyvybės draudimo įsipareigojimus.

Mokumo ir finansinės padėties ataskaita
už metus, pasibaigusius 2025 m. gruodžio 31d.

S.05.02.01 forma –Įmokos, išmokos ir sąnaudos pagal šalis

	Buveinės šalis	Pagrindinės 5 šalys (pagal bruto pasirašytų įmokų sumą) – ne gyvybės draudimo įsipareigojimai					Iš viso pagrindinėse 5 šalyse ir buveinės šalyje
		C0080	C0090	C0100	C0110	C0120	
Pasirašytos įmokos							
Bruto – tiesioginis draudimas	R0110	1555					1555
Bruto – priiimtas proporcinis perdraudimas	R0120	0					0
Bruto – priiimtas neproporcinis perdraudimas	R0130	0					0
Perdraudikų dalis	R0140	0					0
Neto	R0200	1555					1555
Uždirtos įmokos							
Bruto – tiesioginis draudimas	R0210	1612					1612
Bruto – priiimtas proporcinis perdraudimas	R0220	0					0
Bruto – priiimtas neproporcinis perdraudimas	R0230	0					0
Perdraudikų dalis	R0240	0					0
Neto	R0300	1612					1612
Išmokų sąnaudos							
Bruto – tiesioginis draudimas	R0310	156					156
Bruto – priiimtas proporcinis perdraudimas	R0320	0					0
Bruto – priiimtas neproporcinis perdraudimas	R0330	0					0
Perdraudikų dalis	R0340	0					0
Neto	R0400	156					156
Patirtos sąnaudos	R0550	1336					1336
Kitos sąnaudos	R1200						
Iš viso sąnaudų	R1300						

Mokumo ir finansinės padėties ataskaita
už metus, pasibaigusius 2025 m. gruodžio 31d.

S.17.01.02 forma – Ne gyvybės draudimo techniniai atidėjiniai

Tiesioginis draudimas ir prisiimtas proporcinis perdraudimas

	Medicininis išlaidų draudimas	Pajamų apsaugos draudimas	Nelaimingų atsitikimų darbe draudimas	Motorinių transporto priemonių valdytojų civilinės atsakomybės draudimas	Kitas transporto priemonių draudimas	Jūrų, oro ir sausumos transporto draudimas	Draudimas nuo gaisro ir kitos žalos, padarytos turtui	Bendrosios civilinės atsakomybės draudimas	Kredito ir laidavimo draudimas
	C0020	C0030	C0040	C0050	C0060	C0070	C0080	C0090	C0100
Techniniai atidėjiniai, apskaičiuojami kaip visuma									0
Bendra pagal perdraudimo sutartis, iš specialiosios paskirties įmonių ir pagal riboto perdraudimo sutartis atgautina suma, patikslinta atsižvelgiant į tikėtinus nuostolius dėl sandorio šalies įsipareigojimų neįvykdymo, siejama su TA, apskaičiuojamais kaip visuma									0
Techniniai atidėjiniai, apskaičiuoti kaip tiksliausio įverčio ir rizikos maržos suma									
Tiksliausias įvertis									
Įmokų atidėjiniai									
Bruto									144
Bendra pagal perdraudimo sutartis, iš specialiosios paskirties įmonių ir pagal riboto perdraudimo sutartis atgautina suma, patikslinta atsižvelgiant į tikėtinus nuostolius dėl sandorio šalies įsipareigojimų neįvykdymo									0
Įmokų atidėjinių neto tiksliausias įvertis									144
Įšmokų atidėjiniai									
Bruto									191
Bendra pagal perdraudimo sutartis, iš specialiosios paskirties įmonių ir pagal riboto perdraudimo sutartis atgautina suma, patikslinta atsižvelgiant į tikėtinus nuostolius dėl sandorio šalies įsipareigojimų neįvykdymo									0
Įšmokų atidėjinių neto tiksliausias įvertis									191
Bendras tiksliausias įvertis – bruto									336
Bendras tiksliausias įvertis – neto									336
Rizikos marža									223
Techniniai atidėjiniai – iš viso									
Techniniai atidėjiniai – iš viso									558
Pagal perdraudimo sutartis, iš specialiosios paskirties įmonių ir pagal riboto perdraudimo sutartis atgautina suma, patikslinta atsižvelgiant į tikėtinus nuostolius dėl sandorio šalies įsipareigojimų neįvykdymo – iš viso									0
Techniniai atidėjiniai, atėmus pagal perdraudimo sutartis, iš specialiosios paskirties įmonių ir pagal riboto perdraudimo sutartis atgautinas sumas – iš viso									558

Mokumo ir finansinės padėties ataskaita
už metus, pasibaigusius 2025 m. gruodžio 31d.

S.17.01.02 forma (tešiny)– Ne gyvybės draudimo techniniai atidėjimai

	Tiesioginis draudimas ir prisiimtas proporcinis perdraudimas			Prisiimtas neproporcinis perdraudimas				Iš viso
	Teisnių išlaidų draudimas	Pagalba	Įvairūs finansiniai nuostoliai	Sveikata	Nelaimingi atsitikimai	Jūrų, oro ir sausumos transportas	Nekilnojamas is turtas	
	C0110	C0120	C0130	C0140	C0150	C0160	C0170	
Techniniai atidėjimai, apskaičiuojami kaip visuma								0
Bendra pagal perdraudimo sutartis, iš specialiosios paskirties įmonių ir pagal riboto perdraudimo sutartis atgautina suma, patikslinta atsižvelgiant į tikėtinus nuostolius dėl sandorio šalies įsipareigojimų neįvykdymo, siejama su TA, apskaičiuojamais kaip visuma								0
Techniniai atidėjimai, apskaičiuoti kaip tiksliausio įverčio ir rizikos maržos suma								
Tiksliausias įvertis								
Įmokų atidėjimai								
Bruto								144
Bendra pagal perdraudimo sutartis, iš specialiosios paskirties įmonių ir pagal riboto perdraudimo sutartis atgautina suma, patikslinta atsižvelgiant į tikėtinus nuostolius dėl sandorio šalies įsipareigojimų neįvykdymo								0
Įmokų atidėjinių neto tiksliausias įvertis								144
Išmokų atidėjimai								
Bruto								191
Bendra pagal perdraudimo sutartis, iš specialiosios paskirties įmonių ir pagal riboto perdraudimo sutartis atgautina suma, patikslinta atsižvelgiant į tikėtinus nuostolius dėl sandorio šalies įsipareigojimų neįvykdymo								0
Išmokų atidėjinių neto tiksliausias įvertis								191
Bendras tiksliausias įvertis – bruto								336
Bendras tiksliausias įvertis – neto								336
Rizikos marža								223
Techniniai atidėjimai – iš viso								
Techniniai atidėjimai – iš viso								558
Pagal perdraudimo sutartis, iš specialiosios paskirties įmonių ir pagal riboto perdraudimo sutartis atgautina suma, patikslinta atsižvelgiant į tikėtinus nuostolius dėl sandorio šalies įsipareigojimų neįvykdymo – iš viso								0
Techniniai atidėjimai, atėmus pagal perdraudimo sutartis, iš specialiosios paskirties įmonių ir pagal riboto perdraudimo sutartis atgautinas sumas – iš viso								558

Mokumo ir finansinės padėties ataskaita
už metus, pasibaigusius 2025 m. gruodžio 31d.

S.19.01.21 forma – Ne gyvybės draudimo žalos

įvykio metai	20020
--------------	-------

Bruto išmokėtos išmokos (nekaupiamosios)
(absoliučioji suma)

Žalos vystymosi metai

Metai	10 ir vėlesni											
	0	1	2	3	4	5	6	7	8	9	C0110	
Ankstesni	R0100	R0100	R0100	R0100	R0100	R0100	R0100	R0100	R0100	R0100	R0100	0
N-9	R0160	8	3	0	7	0	0	0	0	0	0	0
N-8	R0170	4	0	0	0	0	0	0	0	0	0	0
N-7	R0180	0	15	0	0	0	0	0	0	0	0	0
N-6	R0190	0	0	223	0	7	0	0	0	0	0	0
N-5	R0200	0	0	0	179	0	0	0	0	0	0	0
N-4	R0210	4	27	51	-19	-2	0	0	0	0	0	0
N-3	R0220	1	149	10	0	0	0	0	0	0	0	0
N-2	R0230	0	0	0	0	0	0	0	0	0	0	0
N-1	R0240	0	111	0	0	0	0	0	0	0	0	0
N	R0250	0	0	0	0	0	0	0	0	0	0	0

Iš viso

	Einamaisiais metais	Visų kaupiamųjų metų suma
	C0170	C0180
R0100	0	0
R0160	0	18
R0170	0	4
R0180	0	15
R0190	0	231
R0200	0	179
R0210	-2	61
R0220	0	160
R0230	0	0
R0240	111	111
R0250	0	0
R0260	109	778

Bruto nediskontuotas išmokų atidėjimų tiksliausias įvertis
(absoliučioji suma)

Žalos vystymosi metai

Metai	10 ir vėlesni											
	0	1	2	3	4	5	6	7	8	9	C0300	
Ankstesni	R0100	R0100	R0100	R0100	R0100	R0100	R0100	R0100	R0100	R0100	R0100	0
N-9	R0160	106	35	25	3	3	0	0	0	0	0	0
N-8	R0170	86	39	16	3	3	0	0	0	0	0	0
N-7	R0180	59	33	13	3	8	0	0	0	0	0	0
N-6	R0190	49	25	11	7	0	0	0	0	0	0	0
N-5	R0200	49	62	150	4	0	0	0	0	0	0	0
N-4	R0210	71	115	7	4	0	0	0	0	0	0	0
N-3	R0220	228	108	-2	3	0	0	0	0	0	0	0
N-2	R0230	95	91	-5	0	0	0	0	0	0	0	0
N-1	R0240	100	91	0	0	0	0	0	0	0	0	0
N	R0250	106	0	0	0	0	0	0	0	0	0	0

Iš viso

	Metų pabaigoje (diskontuoti duomenys)
	C0360
R0100	0
R0160	0
R0170	0
R0180	0
R0190	0
R0200	0
R0210	0
R0220	3
R0230	-5
R0240	90
R0250	104
R0260	191

Mokumo ir finansinės padėties ataskaita
už metus, pasibaigusius 2025 m. gruodžio 31d.**S.23.01.01 forma – Nuosavos lėšos**

	Iš viso	1 lygis –		2 lygis	3 lygis
		neapriboti elementai	apriboti elementai		
	C0010	C0020	C0030	C0040	C0050
Pagrindinės nuosavos lėšos, neatskaičius dalyvavimo kitame finansų sektoriuje, kaip numatyta Deleguotojo reglamento (ES) 2015/35 68 straipsnyje					
Paprastasis akcinis kapitalas (neatskaičius savų akcijų)	R0010	3852	3852	0	
Akcijų priedai, susiję su paprastuoju akciniu kapitalu	R0030	0	0	0	
Savidraudos ir savidraudos tipo įmonių pradinės lėšos, narių įmokos arba lygiavertis pagrindinių nuosavų lėšų elementas	R0040	0	0	0	
Subordinuotos savidraudos narių sąskaitos	R0050	0	0	0	0
Perteklinės lėšos	R0070	0			
Privilegiuotosios akcijos	R0090	0	0	0	0
Su privilegiuotomis akcijomis susiję akcijų priedai	R0110	0	0	0	0
Suderinimo rezervas	R0130	5024	5024		
Subordinuoti įsipareigojimai	R0140	0	0	0	0
Suma, lygi grynojo atidėtyjų mokesčių turto vertei	R0160	0			0
Kiti pirmiau nenurodyti nuosavų lėšų elementai, kuriuos priežiūros institucija patvirtino kaip pagrindines nuosavas lėšas	R0180	0	0	0	0
Nuosavos lėšos iš finansinių ataskaitų, kurios neturėtų būti laikomos suderinimo rezervu ir neatitinka priskyrimo prie „Mokumo II“ nuosavų lėšų kriterijų					
Nuosavos lėšos iš finansinių ataskaitų, kurios neturėtų būti laikomos suderinimo rezervu ir neatitinka priskyrimo prie „Mokumo II“ nuosavų lėšų kriterijų	R0220	0			
Atskaitymai					
Atskaitymai už dalyvavimą finansų ir kredito įstaigose	R0230	0	0	0	
Iš viso pagrindinių nuosavų lėšų po atskaitymų	R0290	8876	8876	0	0
Papildomos nuosavos lėšos					
Neapmokėtas ir nepareikalautas paprastas akcinis kapitalas, kurio gali būti pareikalauta	R0300	0		0	
Savidraudos arba savidraudos tipo įmonių neįmokėtos ir nepareikalautos pradinės lėšos, narių įmokos arba lygiavertis pagrindinių nuosavų lėšų elementas, kurių gali būti pareikalauta	R0310	0		0	
Neapmokėtos ir nepareikalautos privilegiuotosios akcijos, kurių gali būti pareikalauta	R0320	0		0	0
Teisiškai įpareigojantis įsipareigojimas pasirašyti ir apmokėti subordinuotus įsipareigojimus pagal pareikalavimą	R0330	0		0	0
Akredityvai ir garantijos pagal Direktyvos 2009/138/EB 96 straipsnio 2 dalį	R0340	0		0	
Akredityvai ir garantijos, išskyrus akredityvus ir garantijas pagal Direktyvos 2009/138/EB 96 straipsnio 2 dalį	R0350	0		0	0
Reikalavimai sumokėti papildomus narių įnašus pagal Direktyvos 2009/138/EB 96 straipsnio 3 dalį	R0360	0		0	
Reikalavimai sumokėti papildomus narių įnašus, išskyrus reikalavimus pagal Direktyvos 2009/138/EB 96 straipsnio 3 dalį	R0370	0		0	0
Kitos papildomos nuosavos lėšos	R0390	0		0	0
Iš viso papildomų nuosavų lėšų	R0400	0		0	0
Turimos ir tinkamos nuosavos lėšos					
Iš viso nuosavų lėšų, turimų mokumo kapitalo reikalavimui padengti	R0500	8876	8876	0	0
Iš viso nuosavų lėšų, turimų minimalaus kapitalo reikalavimui padengti	R0510	8876	8876	0	0
Iš viso nuosavų lėšų, tinkamų mokumo kapitalo reikalavimui padengti	R0540	8876	8876	0	0
Iš viso nuosavų lėšų, tinkamų minimalaus kapitalo reikalavimui padengti	R0550	8876	8876	0	0
Mokumo kapitalo reikalavimas (SCR)	R0580	3982			
Minimalaus kapitalo reikalavimas (MCR)	R0600	4000			
Tinkamų nuosavų lėšų ir SCR santykis	R0620	223%			
Tinkamų nuosavų lėšų ir MCR santykis	R0640	222%			

Mokumo ir finansinės padėties ataskaita
už metus, pasibaigusius 2025 m. gruodžio 31d.

S.23.01.01 forma (tęsinys)– Nuosavos lėšos

	C0060	
Suderinimo rezervas		
Įsipareigojimus viršijantis turtas	R0700	9114
Savos akcijos (tiesiogiai arba netiesiogiai turimos)	R0710	0
Numatomi dividendai, paskirstomos sumos ir mokesčiai	R0720	238
Kiti pagrindinių nuosavų lėšų elementai	R0730	3852
Patikslinimas dėl apribotų nuosavų lėšų elementų suderinimo korekcijos portfelio ir tikslinių fondų atžvilgiu	R0740	0
Suderinimo rezervas	R0760	5024
Prognozuojamo pelno sumos		
į būsimas įmokas įtraukta prognozuojamo pelno suma – gyvybės draudimas	R0770	0
į būsimas įmokas įtraukta prognozuojamo pelno suma – ne gyvybės draudimas	R0780	13
Bendra į būsimas įmokas įtraukta prognozuojamo pelno suma	R0790	13

Mokumo ir finansinės padėties ataskaita
už metus, pasibaigusius 2025 m. gruodžio 31d.**S.25.01.22 forma – Mokumo kapitalo reikalavimas – standartinę formulę taikančioms įmonėms****Pagrindinio mokumo kapitalo reikalavimas**

Rinkos rizika
Sandorio šalies įsipareigojimų neįvykdymo rizika
Gyvybės draudimo veiklos rizika
Sveikatos draudimo veiklos rizika
Ne gyvybės draudimo veiklos rizika
Diversifikacija
Nematerialiojo turto rizika
Pagrindinio mokumo kapitalo reikalavimas

	Bruto mokumo kapitalo reikalavimas	
	C0110	C0120
R0010	2120	0
R0020	62	
R0030	0	0
R0040	0	0
R0050	2789	0
R0060	-1037	
R0070	0	
R0100	3933	

Pagrindinio mokumo kapitalo reikalavimas (įmonei būdingi parametrai)

Gyvybės draudimo veiklos rizika
Sveikatos draudimo veiklos rizika
Ne gyvybės draudimo veiklos rizika

	Įmonei būdingi parametrai
	C0090
R0030	
R0040	
R0050	

Mokumo kapitalo reikalavimo apskaičiavimas

Operacinė rizika
Galimybė padengti nuostolius techniniais atidėjiniais
Galimybė padengti nuostolius atidėtaisiais mokesčiais
Kapitalo reikalavimas veiklai, vykdomai pagal Direktyvos 2003/41/EB 4 straipsnį
Mokumo kapitalo reikalavimas, neįskaitant papildomo kapitalo
Jau nustatytas papildomas kapitalas
iš jo jau nustatytas papildomas kapitalas - a rūšis pagal 37 straipsnio 1 dalį
iš jo jau nustatytas papildomas kapitalas - b rūšis pagal 37 straipsnio 1 dalį
iš jo jau nustatytas papildomas kapitalas - c rūšis pagal 37 straipsnio 1 dalį
iš jo jau nustatytas papildomas kapitalas - d rūšis pagal 37 straipsnio 1 dalį
Mokumo kapitalo reikalavimas
Kita informacija apie SCR
Kapitalo reikalavimas pagal nuosavybės vertybinių popierių rizikos submodulį, pagrįstą įsipareigojimų trukme
Bendra sąlyginio mokumo kapitalo reikalavimo likusiai daliai suma
Bendra sąlyginių mokumo kapitalo reikalavimų tiksliniams fondams suma
Bendra sąlyginių mokumo kapitalo reikalavimų suderinimo korekcijos portfeliams suma
Diversifikacijos efektai dėl tikslinių fondų nSCR agregavimo pagal 304 straipsnį

	C0100
	R0130
R0140	0
R0150	0
R0160	0
R0200	3982
R0210	0
R0211	
R0212	
R0213	
R0214	
R0220	3982
R0400	0
R0410	0
R0420	0
R0430	0
R0440	0

Mokesčių tarifui taikomas metodas

Vidiniu mokesčių tarifu pagrįstas metodas

	Taip/Ne
	C0109
R0590	

Galimybės padengti nuostolius atidėtaisiais mokesčiais (LAC DT) apskaičiavimas

LAC DT suma/ įvertis
LAC DT, pagrįstos atidėtųjų mokesčių įsipareigojimų perkėlimu, suma/ įvertis
LAC DT, pagrįstos remiantis tikėtinu būsimu apmokestinamuoju ekonominiu pelnu, suma/ įvertis
LAC DT, pagrįstos perkėlimu į ankstesnius metus, suma/ įvertis, einamieji metai
LAC DT, pagrįstos perkėlimu į ankstesnius metus, suma/ įvertis, būsimi metai
Didžiausios LAC DT suma/ įvertis

	LAC DT
	C0130
R0640	
R0659	
R0660	
R0670	
R0680	
R0690	

Mokumo ir finansinės padėties ataskaita
už metus, pasibaigusius 2025 m. gruodžio 31d.

S.28.01.01 forma –Minimalaus kapitalo reikalavimas

Ne gyvybės draudimo ir perdraudimo įsipareigojimų tiesinės formulės komponentas

MCR_{NL} rezultatas

	C0010
R0010	235

Medicininį išlaidų draudimas ir proporcinis perdraudimas
Pajamų apsaugos draudimas ir proporcinis perdraudimas
Nelaimingų atsitikimų darbe draudimas ir proporcinis perdraudimas
Motorinių transporto priemonių valdytojų civilinės atsakomybės draudimas ir proporcinis perdraudimas
Kitas transporto priemonių draudimas ir proporcinis perdraudimas
Jūrų, oro ir sausumos transporto draudimas ir proporcinis perdraudimas
Draudimas nuo gaisro ir kitos žalos, padarytos turtui, ir proporcinis perdraudimas
Bendrosios civilinės atsakomybės draudimas ir proporcinis perdraudimas
Kredito ir laidavimo draudimas ir proporcinis perdraudimas
Teisinių išlaidų draudimas ir proporcinis perdraudimas
Pagalba ir jos proporcinis perdraudimas
Įvairių finansinių nuostolių draudimas ir proporcinis perdraudimas
Neproporcinis sveikatos perdraudimas
Neproporcinis nukentėjimo nuo nelaimingų atsitikimų perdraudimas
Neproporcinis jūrų, oro ir sausumos transporto perdraudimas
Neproporcinis turto perdraudimas

Neto (atskaičius perdraudimą/ SPĮ) tiksliausias įvertis ir TA, apskaičiuojami kaip visuma

Neto (atskaičius perdraudimą) pasirašytos įmokos per pastaruosius 12 mėn.

	C0020	C0030
R0020		
R0030		
R0040		
R0050		
R0060		
R0070		
R0080		
R0090		
R0100	336	1555
R0110		
R0120		
R0130		
R0140		
R0150		
R0160		
R0170		

MCR_i rezultatas

	C0040
R0200	0

Neto (atskaičius perdraudimą/ SPĮ) tiksliausias įvertis ir TA, apskaičiuojami kaip visuma

Neto (atskaičius perdraudimą/ SPĮ) rizikos kapitalas (iš viso)

Įsipareigojimai su teise dalytis pelną – garantuotos išmokos
Įsipareigojimai su teise dalytis pelną – būsimos savo nuožiūra planuojamos išmokėti išmokos
Su indeksu ir investiciniais vienetais susieto draudimo įsipareigojimai
Kiti gyvybės (per)draudimo ir sveikatos (per)draudimo įsipareigojimai
Visų gyvybės (per)draudimo įsipareigojimų rizikos kapitalas (iš viso)

	C0050	C0060
R0210		
R0220		
R0230		
R0240		
R0250		

Bendro MCR apskaičiavimas

Tiesinis MCR
Mokumo kapitalo reikalavimas
MCR aukščiausia riba
MCR žemiausia riba
Sudėtinis MCR
MCR absoliuti žemiausia riba
Minimalaus kapitalo reikalavimas

	C0070
R0300	235
R0310	3982
R0320	1792
R0330	995
R0340	995
R0350	4000
R0400	4000