

**UAB DRAUDIMO KOMPANIJA „LAMANTINAS“**

---

**MOKUMO IR FINANSINĖS PADĖTIES ATASKAITA  
UŽ METUS, PASIBAIGUSIUS  
2022 M. GRUODŽIO 31 D.**

---

Mokumo ir finansinės padėties ataskaita  
už metus, pasibaigusius 2022 m. gruodžio 31d.

---

Turinys	
Santrauka .....	4
A. Veikla ir rezultatai.....	5
A.1 Veikla .....	5
A.2 Draudimo veiklos rezultatai .....	5
A.3 Investavimo rezultatai .....	6
A.4 Kitos veiklos rezultatai.....	6
A.5 Kita informacija .....	7
B. Valdymo sistema .....	7
B.1 Bendro pobūdžio informacija apie valdymo sistemą.....	8
B.2 Kompetencijos ir tinkamumo reikalavimai.....	12
B.3 Rizikos valdymo sistema, įskaitant savo rizikos ir mokumo įvertinimą.....	13
B.4 Vidaus kontrolės sistema.....	16
B.5 Vidaus audito funkcija .....	18
B.6 Aktuarinė funkcija.....	19
B.7 Užsakomosios paslaugos .....	19
B.8 Valdymo sistemos vertinimas.....	20
B.9 Kita informacija.....	20
C. Rizikos pobūdis.....	21
C.1 Draudimo veiklos rizika.....	22
C.2 Rinkos rizika.....	23
C.3 Kredito rizika .....	25
C.4 Likvidumo rizika .....	26
C.5 Operacinė rizika .....	26
C.6 Kita reikšminga rizika .....	28
C.7 Kita informacija.....	28
D. Vertinimas mokumo tikslais .....	29
D.1 Turtas .....	29
D.2 Techniniai atidėjiniai .....	31
D.3 Kiti įsipareigojimai .....	33
D.4 Alternatyvūs vertinimo metodai .....	34
D.5 Kita informacija .....	34
E. Kapitalo valdymas.....	35
E.1 Nuosavos lėšos .....	35

Mokumo ir finansinės padėties ataskaita  
už metus, pasibaigusius 2022 m. gruodžio 31d.

---

E.2 Mokumo kapitalo reikalavimas ir minimalaus kapitalo reikalavimas.....	36
E.3 Nuosavybės vertybinių popierių rizikos submodulio, pagrįsto įsipareigojimų trukme, taikymas apskaičiuojant mokumo kapitalo reikalavimą .....	37
E.4 Standartinės formulės ir bet kokių taikomų vidaus modelių skirtumai .....	37
E.5 Minimalaus kapitalo reikalavimo nesilaikymas ir mokumo kapitalo reikalavimo nesilaikymas.....	37
E.6 Kita informacija .....	37
F. Priedai.....	38

Mokumo ir finansinės padėties ataskaita  
už metus, pasibaigusius 2022 m. gruodžio 31d.

---

## Santrauka

UAB DK „Lamantinas“ (toliau – Bendrovė) Mokumo ir finansinės padėties ataskaita parengta vadovaujantis Europos Parlamento ir tarybos direktyvoje 2009/138/EB ir Komisijos deleguotajame reglamente (ES) 2015/35 bei juos įgyvendinančiuose ir papildančiuose teisės aktuose apibrėžtais reikalavimais. Ataskaitoje pateikiama informacija apie Bendrovės veiklą ir rezultatus, valdymo sistemą, rizikos pobūdį, vertinimą mokumo tikslais ir kapitalo valdymą.

2022 m. vasarį Rusijos karinė invazija į Ukrainą ir dėl to Rusijai bei Baltarusijai įvestos Europos Sąjungos sankcijos turėjo įtakos Bendrovės verslo aplinkai ir jos veiklos rezultatams. Dėl taikomų prekybos apribojimų mažėjo prekių iš Rusijos ir Baltarusijos importo dydis ir prekių tranzito iš šių šalių per Lietuvos teritoriją apimtys, dėl ko mažėjo Bendrovės teikiamų draudimo paslaugų muitinės procedūroms paklausa. Dėl koronaviruso pandemijos vis dar sutrūkinėję tiekimo grandinės ir stringantys prekių ir žaliavų pristatymai, besitęsiantis karas, neapibrėžtumas energetinių išteklių rinkoje bei auganti infliacija skatino prekybininkus ir gamintojus apsirūpinti atsargomis ir didino poreikį sandėliavimo patalpoms, dėl ko didėjo draudimo garantijų paklausa prekių saugojimo ir sandėliavimo vietoms. Visgi išaugusi draudimo paklausa sandėliavimo procedūroms neatsvėrė patirtų praradimų dėl įvestų prekybos sankcijų, todėl Bendrovės pajamos ir pelnas sumažėjo. Taip pat mažėjo sudarytų draudimo sutarčių skaičius. Nepaisant sudėtingesnės verslo aplinkos ir išaugusio veiklos neapibrėžtumo Bendrovei pavyko 2022 m. išvengti didesnių žalų apmokėjimo. Investicinės ir kitos veiklos rezultatai 2022 m. išliko stabilūs. Detalesnė informacija apie Bendrovės veiklą pateikta ataskaitos A dalyje.

2022 m. Bendrovės valdymo sistemos pokyčių nebuvo. Bendrovė toliau tobulino valdymo sistemą atnaujindama vidaus tvarkas ir procedūras. Plačiau apie valdymo sistemą aprašyta ataskaitos B dalyje.

Bendrovei reikšmingiausia yra draudimo veiklos rizika. Taip pat yra reikšmingos kredito ir rinkos rizikos. Bendrovė rizikoms valyti yra įgyvendinusi atitinkamas rizikos valdymo procedūras bei taiko riziką mažinančias priemones. Išsamiau apie rizikas ir jų valdymą aprašyta ataskaitos C dalyje.

Mokumo kapitalo padėtis Bendrovėje yra gera. Turimas mokumo kapitalas dengia mokumo kapitalo reikalavimą 1,8 karto, o minimalų kapitalo reikalavimą viršija daugiau nei du kartus. Informacija apie vertinimą mokumo tikslais ir kapitalo valdymą yra pateikta ataskaitos D ir E dalyse.

Mokumo ir finansinės padėties ataskaita  
už metus, pasibaigusius 2022 m. gruodžio 31d.

## A. Veikla ir rezultatai

### Informacija apie bendrovę:

Pilnas bendrovės pavadinimas: UAB draudimo kompanija „Lamantinas“  
Bendrovės akcininkas: Bronius Bradauskas (100 proc.)  
Bendrovės valdybos nariai: Danguolė Bradauskienė, Daiva Radzevičienė, Vaida Stravinskaitė  
Bendrovės generalinė direktorė: Danguolė Bradauskienė

### Priežiūros institucija:

Lietuvos banko Finansų rinkos priežiūros tarnyba  
Žalgirio g. 90, Vilnius, Lietuva

### Bendrovės išorės auditorius:

UAB „Valskaita“, auditorė Valerija Šimkienė  
S. Konarskio g. 49-602, Vilnius, Lietuva

Bendrovė nepriklauso jokiai įmonių grupei ir neturi kitų įmonių akcijų.

### A.1 Veikla

Vienintelė UAB DK „Lamantinas“ vykdoma draudimo veikla – laidavimo draudimas (Atsakomybės, atliekant muitinės procedūras, draudimas (toliau – AAMP)), sudarantis 95 proc. Bendrovės pajamų. Draudimo objektas yra turtiniai interesai, susiję su muitinės procedūros vykdytojo prievole sumokėti muitinei teisės aktų numatyta tvarka, atvejais bei dydžiais, muito, akcizo ir pridėtinės vertės mokesčius. Tiesioginio draudimo pagal kitas draudimo rūšis įmonė nevykdo.

Bendrovė veiklą vykdo Lietuvos Respublikos teritorijoje. UAB DK „Lamantinas“ 99,9 proc. klientų yra juridiniai asmenys.

### A.2 Draudimo veiklos rezultatai

**1 lentelė.** UAB DK Lamantinas draudimo veiklos rezultatų palyginimas

		2022 m., tūkst. EUR	2021 m., tūkst. EUR	Pokytis, tūkst. EUR	Pokytis, %
1	Pasirašytų įmokų suma	2 345	2 674	(329)	(12,3)
2	Išmokų sąnaudos	197	372	(175)	(47,0)
3	Patirtos draudimo veiklos sąnaudos	1 677	1 809	(132)	(7,3)

Praėjusiais metais šalyje AAMP draudimo rinka augo 6,2 proc., iki 4,0 mln. Eur., ir viršijo priešpandeminį lygį. Tuo tarpu Bendrovės pasirašytos įmokos mažėjo 12,3 proc. iki 2,35 mln. EUR. Pajamų mažėjimas susijęs su įmokų sumažėjimu iš tranzito ir importo procedūrų. Įmokų mažėjimą iš tranzito ir importo procedūrų lėmė dėl pradėto karo Ukrainoje įvestos ekonominės ir prekybinės sankcijos Rusijai ir Baltarusijai, dėl ko sumažėjo prekių srautai iš šių šalių. Labiausia įmokos mažėjo antrą ir trečią ketvirčiais. Paskutinį ketvirtį įmokų mažėjimas lėtėjo, nes klientai mezgė naujus verslo ryšius, tačiau ne visi nauji tiekėjai buvo iš trečiųjų šalių. Dėl karo kito tiek Lietuvos importo struktūra, tiek Bendrovės išduotų garantijų struktūra pagal šalis. Dėl taikomų griežtų pandemijos kontrolės ir

### Mokumo ir finansinės padėties ataskaita už metus, pasibaigusius 2022 m. gruodžio 31d.

prevencijos priemonių ir vis dar sutrūkinėjusių prekių tiekimo grandinių, išaugusio neapibrėžtumo žaliavų, atsargų bei energetinių išteklių rinkose, didėjančios infliacijos, kad užtikrintų sklandžią savo veiklą, verslai buvo linkę pirkti didesnius atsargų kiekius, dėl ko plėtėsi sandėliavimo ir laikinojo saugojimo vietų plotai. Besiplečiantys saugojimo vietų plotai didino draudimo paklausą sandėliavimo procedūroms. Visgi išaugusios pajamos iš sandėliavimo procedūrų nekompensavo pajamų praradimo iš prekių importo ir tranzito procedūrų. AAMP draudimo paslaugas 2022 m. teikė trys draudimo įmonės. Dėl pakitusios verslo aplinkos, aktyvios konkurencijos ir įmokų praradimo iš tranzito bei importo procedūrų Bendrovės rinkos dalis praėjusiais metais sumažėjo 12,4 p. p. ir metų gale siekė 58,7 %.

2022 m. šalyje buvo sudarytos 52,5 tūkst. AAMP draudimo sutarčių, arba 26,5 % mažiau nei prieš metus. Bendrovės sudarytų draudimo sutarčių skaičius per metus sumažėjo 24,3 % iki 40,8 tūkst., tačiau jos užimama rinkos dalis pagal sutartis padidėjo 2,3 p. p. iki 77,8 %.

Dėl mažesnių apmokėtų žalų Bendrovės išmokų sąnaudos 2022 m., lyginant su praėjusiu laikotarpiu, sumažėjo 47 %, o draudimo veiklos sąnaudos mažėjo dėl smukusių įmokų ir atitinkamai mažesnių įsigijimo sąnaudų.

## A.3 Investavimo rezultatai

Siekdama užtikrinti investicinio portfelio vertės stabilumą, Bendrovė nuosekliai laikosi konservatyvios investavimo politikos.

Bendrovės investicijų struktūra 2022 m., lyginant su ankstesniais metais, išliko panaši. Didžiausią Bendrovės investicijų dalį sudaro investicijos į nekainojamąjį turtą ir lėšos laikomos bankų sąskaitose. Taip pat Bendrovė investuoja į LR Vyriausybės vertybinius popierius. Taip siekiama rasti optimalų balansą tarp investicinio portfelio ilgalaikio pajamingumo ir likvidumo.

99,2 % Bendrovės finansinių investicijų valiuta yra euras.

**2 lentelė.** UAB DK Lamantinas investicinės veiklos rezultatai

		2022 m., tūkst. EUR	2021 m., tūkst. EUR	Pokytis, tūkst. EUR	Pokytis, %
1	Skolos vertybiniai popieriai	(60)	(4)	(56)	(1300,0)
2	Nekilnojamas turtas	106	102	4	3,9

## A.4 Kitos veiklos rezultatai

**3 lentelė.** UAB DK Lamantinas kitos veiklos rezultatai

		2022 m., tūkst. EUR	2021 m., tūkst. EUR	Pokytis, tūkst. EUR	Pokytis, %
1	Kitos veiklos pajamos	1	8	(7)	(-82,4)

Mokumo ir finansinės padėties ataskaita  
už metus, pasibaigusius 2022 m. gruodžio 31d.

---

Papildomas pajamas Bendrovė uždirba iš agentinės veiklos, platindama transporto priemonių savininkų ir valdytojų civilinės atsakomybės privalomojo draudimo poliusus, gydymo išlaidų užsienyje, transporto priemonių bei turto draudimo poliusus.

## A.5 Kita informacija

Kitos reikšmingos informacijos nėra.

Mokumo ir finansinės padėties ataskaita  
už metus, pasibaigusius 2022 m. gruodžio 31d.

---

## B. Valdymo sistema

### B.1 Bendro pobūdžio informacija apie valdymo sistemą

Bendrovės valdymo sistemą sudaro šios pagrindinės dalys:

- Valdymo sistemos politika ir organizacinė struktūra, su aiškiai apibrėžtomis atsakomybėmis, atskaitomybe ir funkcijų paskirstymu,
- pagrindinės funkcijos ir reikalavimai nepriekaištingai reputacijai, kvalifikacijai ir patirčiai,
- rizikos valdymo sistema,
- vidaus kontrolės sistema,
- reguliarios valdymo sistemos peržiūros procedūros.

Bendrovės valdymo sistema atitinka Bendrovės verslo strategiją, veiklos ir rizikų pobūdį, mastą bei sudėtingumą. Valdymo sistema Bendrovėje yra bent kartą per metus peržiūrima ir atnaujinama, atsižvelgiant į veiklos ar rizikų pasikeitimus.

Buvo vykdomas periodinis vidaus politikų ir procedūrų atnaujinimas. Kitų reikšmingų valdymo sistemos pokyčių praėjusiais metais Bendrovėje nebuvo.

#### **Valdymo sistemos politika ir organizacinė struktūra**

Bendrovėje yra įdiegta skaidri organizacinė struktūra, kuri kartu su Bendrovės Valdymo sistemos politika ir kitais vidaus reglamentais nustato kiekvieno darbuotojo pareigas ir atsakomybes, pavaldumą, atsiskaitymą ir pareigų atskyrimą.

Pagrindiniai Bendrovės valdymo organai:

- akcininkas,
- audito komitetas,
- valdyba,
- generalinė direktorė.

Bendrovės organizacinėje struktūroje taip pat yra įgyvendinamos šios pagrindinės funkcijos:

- rizikos valdymo,
- aktuarinė,
- vidaus audito,
- atitikties.

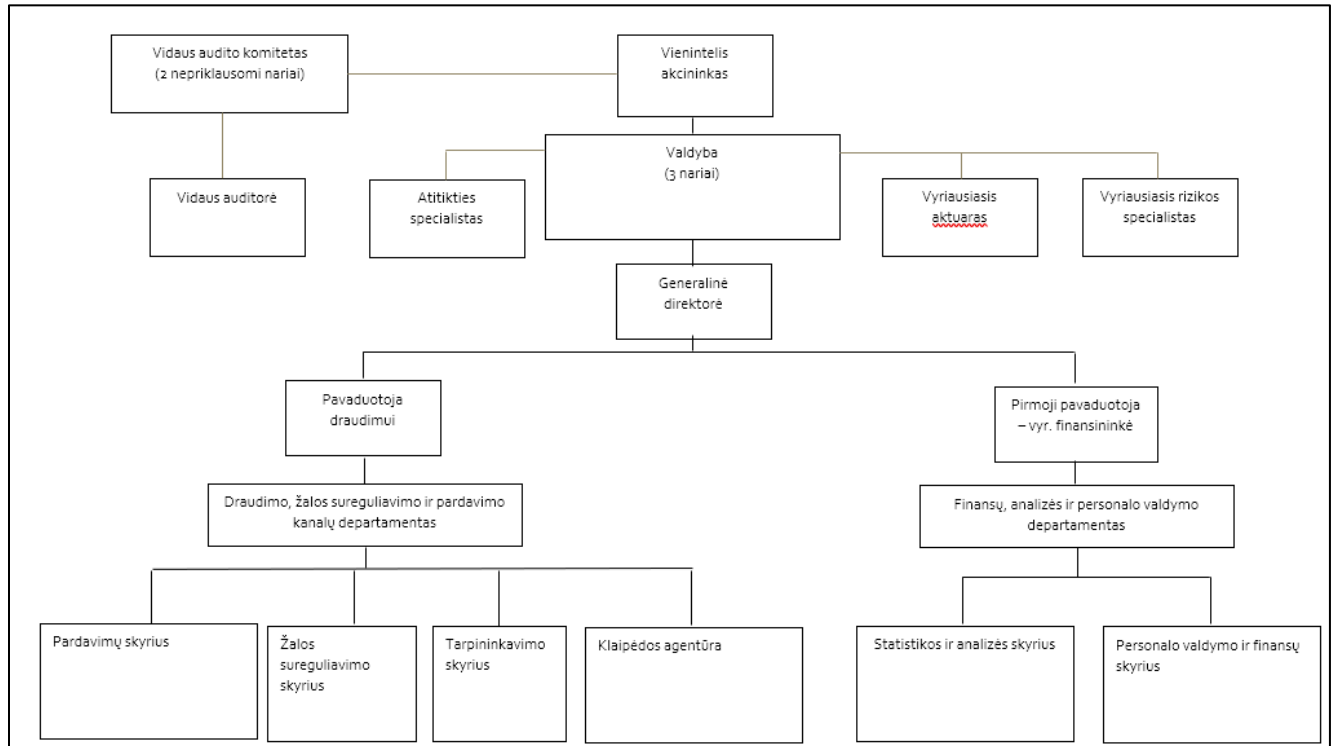
Už pagrindines funkcijas atsakingi asmenys (vyriausias rizikos specialistas, atitikties specialistas ir vyriausias aktuaras) yra tiesiogiai pavaldūs Bendrovės valdybai. Vidaus auditorius yra pavaldus Audito komitetui.

Bendrovėje yra 2 departamentai pavaldūs generalinei direktorei. Departamentai turi savo skyrius ir vieną regioninį padalinį - Klaipėdos agentūrą.



Mokumo ir finansinės padėties ataskaita  
už metus, pasibaigusius 2022 m. gruodžio 31d.

**1 pav.** UAB DK Lamantinas organizacinė struktūra



### Vienintelis akcininkas

Vienintelis akcininkas - aukščiausias Bendrovės valdymo organas.

Pagrindinės vienintelio akcininko funkcijos:

- keisti Bendrovės įstatus,
- rinkti ir atšaukti Valdybą ar jos narius,
- tvirtinti metinių finansinių ataskaitų rinkinį,
- priimti sprendimą dėl įstatinio kapitalo didinimo arba mažinimo ,
- priimti sprendimus dėl pelno (nuostolių) paskirstymo,
- kitos funkcijos.

### Audito komitetas

2017 m. birželio 21 d. vienintelio akcininko sprendimu buvo įsteigtas Audito komitetas.

Komitetas yra patariamasis Bendrovės akcininko (toliau - Akcininko) organas, kurio pagrindinis uždavinys – didinti Bendrovės finansų priežiūros, valdymo, vidaus kontrolės ir rizikos valdymo sričių efektyvumą, padėti užtikrinti, kad Valdybos sprendimai būtų priimami nešališkai ir juos tinkamai apsvarsčius.

Audito komitetas veikia pagal akcininko patvirtintus Audito komiteto nuostatus, kurie numato audito komiteto sudarymo tvarką, jo funkcijas, darbo organizavimo tvarką, komiteto narių teises ir pareigas.

Mokumo ir finansinės padėties ataskaita  
už metus, pasibaigusius 2022 m. gruodžio 31d.

---

Audito komitetas atlieka šias funkcijas:

- finansinių ataskaitų parengimo proceso stebėjimą,
- vidaus kontrolės ir rizikos valdymo priežiūrą,
- vidaus audito funkcijos veiksmingumo užtikrinimą,
- Bendrovės veiklos atitikimą pagal Lietuvos Respublikos įstatymus, Lietuvos banko teisės aktus, kitus teisės aktus, Bendrovės įstatus,
- rekomendacijų, susijusių su išorės audito įmonės parinkimu ir skyrimu, teikimą Akcininkui,
- išorės audito įmonės nepriklausomumo ir objektyvumo užtikrinimą,
- Bendrovės valdybos narių, vidaus auditoriaus nepriekaištingos reputacijos, kvalifikacijos ir patirties vertinimą,
- Vidaus audito politikos tvirtinimą.

Audito komiteto posėdžiai vyksta ne rečiau kaip du kartus per metus.

### **Valdyba**

Valdyba yra pagrindinis kolegialus Bendrovės valdymo ir sprendimų priėmimo organas. Valdybą sudaro trys nariai. Valdybos posėdžiai Bendrovėje vyksta ne rečiau kaip kartą per ketvirtį.

Valdybos išrinkimo, darbo tvarkos ir atsakomybės aprašymas yra aprašytas Valdybos darbo reglamente, Valdybos pareigos ir atsakomybės yra detalizuojamos Bendrovės politikose, jų prieduose ir kituose dokumentuose.

Pagrindinės valdybos atsakomybės yra:

- Bendrovės politikų ir kitų pagrindinių vidaus tvarkų tvirtinimas,
- veiksmingos valdymo sistemos, įskaitant organizacinę struktūrą, vidaus kontrolės sistemos ir rizikų valdymo sistemos tinkamą įgyvendinimą Bendrovėje,
- strateginių tikslų ir priemonių šiems tikslams pasiekti nustatymą, Bendrovės strategijų, norimos priimti rizikos (rizikos apetito), rizikos tolerancijos ribų ir kitų dokumentų tvirtinimas,
- strateginių tikslų pasiekimo vertinimo ir kontrolės procedūrų įgyvendinimą,
- dalyvavimas savo rizikos ir mokumo vertinimo procese ir šio vertinimo ataskaitos tvirtinimas,
- Bendrovės veiklos priežiūra (įskaitant rizikų ataskaitų peržiūrą),
- sprendimų dėl veiklos rangos sutarčių pasirašymo priėmimą,
- pagrindines funkcijas atliekančių asmenų nepriekaištingos reputacijos, kvalifikacijos ir patirties vertinimą,
- kitų svarbiausių Bendrovei sprendimų priėmimas.

### **Generalinė direktorė**

Generalinė direktorė organizuoja ir kontroliuoja Bendrovės veiklą, vadovaudamasi remiantis Lietuvos Respublikoje galiojančiais teisės aktais, Bendrovės valdybos ir akcininko sprendimais, Bendrovės politikomis ir kitais dokumentais.

Generalinė direktorė yra skiriama Bendrovės valdybos ir yra jai atskaitinga. Generalinės direktorės pareigos ir atsakomybės yra detalizuojamos Bendrovės politikose, jų prieduose ir kituose dokumentuose.

Mokumo ir finansinės padėties ataskaita  
už metus, pasibaigusius 2022 m. gruodžio 31d.

---

Pagrindinės Bendrovės generalinės direktorės atsakomybės:

- tinkamo nustatytų politikų, strategijų, tvarkų įgyvendinimo užtikrinimas,
- savalaikis Bendrovės politikų ir kitų pagrindinių vidaus tvarkų parengimo ir peržiūros organizavimas,
- rizikos valdymo sprendimų, nustačius reikšmingą rizikos padidėjimą, priėmimas,
- esminės informacijos, pateikiamos išorės institucijoms, tvirtinimas,
- kitų sprendimų, suteiktų įgaliojimų ribose, priėmimas.

### **Vyriausiasis aktuaras**

Vyriausiasis aktuaras yra atsakingas už aktuarinės funkcijos Bendrovėje atlikimą.

Vyriausiasis aktuaras yra atsakingas už techninių atidėjinių apskaičiavimo koordinavimą, techninių atidėjinių skaičiavimo metodikos ir prielaidų tinkamumo užtikrinimą, techninių atidėjinių skaičiavimui naudojamų duomenų kokybės vertinimą ir kitas užduotis, nustatytas Lietuvos Respublikoje galiojančiuose teisės aktuose, Bendrovės valdybos ir akcininko sprendimuose, Bendrovės politikose ir vidiniuose dokumentuose.

### **Vyriausiasis rizikos specialistas**

Vyriausiasis rizikos specialistas yra atsakingas už rizikos valdymo funkcijos Bendrovėje atlikimą.

Vyriausiasis rizikos specialistas yra atsakingas už pagalbos suteikimą valdybai įdiegiant Bendrovėje veiksmingą rizikos valdymo sistemą, rizikos valdymo sistemos stebėjimą, informacijos apie rizikas teikimą valdybai ir kitas užduotis, nustatytas Lietuvos Respublikoje galiojančiuose teisės aktuose, Bendrovės valdybos ir akcininko sprendimuose, Bendrovės politikose ir kituose dokumentuose.

### **Vidaus auditorius**

Vidaus auditorius yra atsakingas už vidaus audito funkcijos Bendrovėje atlikimą.

Vidaus auditorius yra atsakingas už objektyvaus ir nepriklausomo audito atlikimą ir kitas užduotis nustatytas Lietuvos Respublikoje galiojančiuose teisės aktuose ir Vidaus audito politikoje.

### **Atitikties specialistas**

Atitikties specialistas yra atsakingas už atitikties funkcijos Bendrovėje atlikimą.

Atitikties specialistas yra atsakingas už atitikties Bendrovės veiklą reglamentuojantiems teisės aktams vertinimą, teisės aktų pasikeitimo stebėjimą, atitikties rizikos vertinimą ir kitas užduotis nustatytas Lietuvos Respublikoje galiojančiuose teisės aktuose, Bendrovės valdybos ir akcininko sprendimuose, Bendrovės politikose ir kituose dokumentuose.

Vadovų, už pagrindines funkcijas atsakingų asmenų ir kitų darbuotojų pareigos, atsakomybės bei atskaitomybė detalai apibrėžiamos atitinkamose politikose, pareigybinėse instrukcijose, procesų schemose ir aprašymuose bei kituose vidaus dokumentuose.

## Mokumo ir finansinės padėties ataskaita už metus, pasibaigusius 2022 m. gruodžio 31d.

---

Pareigų atskyrimo principas Bendrovėje yra įgyvendintas taikant proporcingumo principus, atsižvelgiant į nedidelį darbuotojų skaičių, nedideles veiklos apimtis ir sudėtingumą. Kai pilnai atskirti pareigų nėra įmanoma, Bendrovėje numatytos papildomos kontrolės procedūros dėl nepakankamo atskyrimo kylančioms rizikoms sumažinti.

### **Atlygio politika**

Bendrovėje galioja Darbo apmokėjimo ir darbuotojų skatinimo politika, kurioje apibrėžiami darbo apmokėjimo principai, skatinimo pagrindai bei priemonės. Ši politika atitinka Bendrovės verslo strategiją ir tikslus.

Nustatant atlygį darbuotojams Bendrovėje vadovaujamosi šiais principais:

- užmokesčio priklausomybės nuo kvalifikacijos, užduočių sudėtingumo, atsakomybės,
- lygiu apmokėjimu už lygų darbą,
- nuolatiniu darbo apmokėjimo sistemos tobulinimu.

Bendrovės darbuotojų atlygį sudaro:

- bazinis atlyginimas (mėnesinė alga);
- skatinimas (priedas).

Bazinis atlyginimas yra pagal darbo sutartį mokamas mėnesinis darbo užmokestis ir sudaro didžiąją pilno atlygio už darbą dalį.

Bendrovėje netaikoma papildomų pensijų ir ankstyvojo išėjimo į pensiją kaupimo sistema bei grupės pelno pasidalijimo programa.

### **Informacija apie sandorius su akcininku**

2022 m. Bendrovė su akcininku sudarė vieną nekilnojamojo turto objekto pardavimo sandorį.

## **B.2 Kompetencijos ir tinkamumo reikalavimai**

Visi Bendrovės darbuotojai privalo turėti tinkamą kvalifikaciją ir reputaciją paskirtoms pareigoms atlikti, elgtis sąžiningai bei laikytis Bendrovės Profesinės etikos kodekso. Bendrovės valdybos nariams, Audito komiteto nariams, kitiems vadovams ir pagrindines funkcijas atliekantiems darbuotojams ar paslaugų teikėjui (toliau bendrai - pagrindines funkcijas atliekantys darbuotojai) papildomai keliami griežtesni reikalavimai, kurie atitinka teisės aktuose nustatytus nepriekaištingos reputacijos, kvalifikacijos ir patirties tinkamumo eiti pareigas reikalavimus

Vadovaujantys ir už pagrindines funkcijas atsakingi asmenys turi:

- turėti pakankamą profesinę patirtį, reikalingą pareigoms atlikti,
- turėti reikiamą išsilavinimą,
- būti susipažinę su atitinkamomis pareigomis susijusiais teisės aktais bei Bendrovės politikomis,

## Mokumo ir finansinės padėties ataskaita už metus, pasibaigusius 2022 m. gruodžio 31d.

---

- atitikti teisės aktų nustatytus nepriekaištingos reputacijos reikalavimus.

Bendrovė turi įdiegtas procedūras šių asmenų nepriekaištingos reputacijos, kvalifikacijos ir patirties vertinimui, tiek priimant į darbą, tiek reguliariai (ne rečiau, kaip kartą per metus). Bendrovėje yra taikomos šios procedūros:

- nuolat renkama ir vertinama informacija apie reputacijos, kvalifikacijos ir patirties pasikeitimus,
- ne rečiau kaip kartą per metus atliekamas reputacijos, kvalifikacijos ir patirties vertinimas,
- yra parengtos procedūros naujų darbuotojų priėmimui į darbą,
- asmenų vertinimo metu analizuojama pateikta informacija, peržiūrimi dokumentai, esant poreikiui, naudojamos išoriniai informacijos šaltiniai,
- teisės aktų nustatyta tvarka, numatyta teikti informaciją apie vertinimą priežiūros institucijai,
- priimant darbuotoją į darbą ir įvykus reikšmingiems reputacijos, kvalifikacijos ir patirties pokyčiams, vertinimo rezultatus numatyta svarstyti valdyboje,

### B.3 Rizikos valdymo sistema, įskaitant savo rizikos ir mokumo įvertinimą

Sisteminis rizikos valdymas yra suderintų veiksmų ir priemonių visuma, skirta suvaldyti netikėtumų / neaiškumų įtaką Bendrovės tikslams (valdyti nukrypimus nuo to, ko buvo tikėtasi).

Bendrovėje įdiegti pagrindiniai sisteminio rizikos valdymo elementai:

- aplinka, kultūra,
- strategijų, tikslų nustatymas,
- įvykių identifikavimas,
- rizikos įvertinimas,
- reakcija į riziką,
- kontrolė,
- informavimas ir komunikavimas,
- stebėseną.

Bendrovėje yra patvirtinta Rizikos valdymo politika, kurioje nustatytos procedūros, susijusios su rizikos valdymu, aiškiai nustatytos ir paskirstytos darbuotojų atsakomybės: kas už kokią riziką atsakingas, koku periodiškumu ir kam atsiskaito, koku periodiškumu ir kokius rodiklius turi stebėti bei kuriais atvejais ir ką turi informuoti nedelsiant. Darbuotojams organizuojami mokymai rizikos valdymo temomis bei jie įtraukiami į rizikos identifikavimo sesijas.

Bendrovėje yra nustatyti strateginiai tikslai, kurie kiekvienais metais yra peržiūrimi ir atnaujinami. Strateginiai tikslai nustato rizikos valdymo prioritetines sritis ir kryptis. Atsižvelgiant į strateginius tikslus ir susijusias rizikas, Bendrovėje nustatytos priimtinos rizikos ribos, kurios darbuotojams ir kitiems suinteresuotiems asmenims parodo, ko Bendrovė siekia, kas Bendrovei yra priimtina, kokie rezultatai reikalauja nedelsiant imtis veiksmų ar panašiai.

Bendrovės rizikos valdymo procesą galima pavaizduoti, kaip pasikartojančių veiksmų ciklą, kuomet esant stabiliai aplinkai pagal iš anksto nustatytą periodiškumą vykdomi šie minimalūs nuoseklūs veiksmai: identifikavimas-įvertinimas-veiksmų parinkimas -kontroliavimas -stebėjimas (žr. 2 pav.), o dinamiškoje aplinkoje (pvz. įvykus

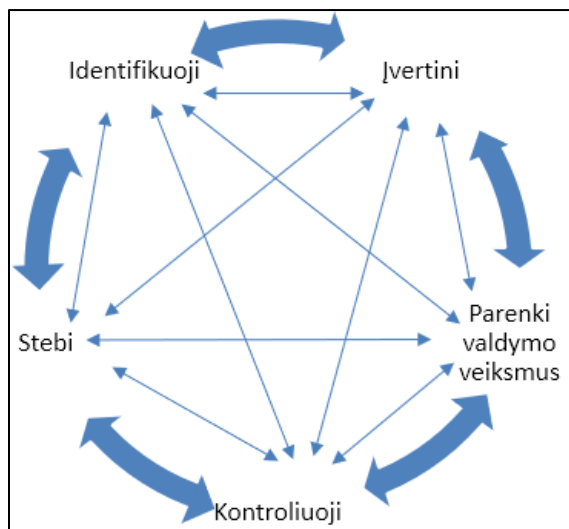
## Mokumo ir finansinės padėties ataskaita už metus, pasibaigusius 2022 m. gruodžio 31d.

---

netikėtiems reikšmingiems įvykiams) ciklo veiksmai gali būti atliekami nenuosekliai, nesilaikant numatyto periodiškumo ar terminų.

Bendrovėje pradėjus taikyti sisteminių rizikos valdymą, atsižvelgiant į tikslus, buvo nustatytos prioritetinės rizikos (rizikų registras), kurios aktyviai valdomos (taikomas rizikos valdymo ciklas), t. y. joms valdyti buvo priskirti atsakingi asmenys, nustatyti stebimi rodikliai ir jų tolerancijos ribos bei atsakingų darbuotojų veiksmai, rodikliams pasiekus tam tikras reikšmes, rodiklių stebėjimo procedūros. Už rizikas atsakingi darbuotojai, nustatytu periodiškumu ir atvejais, informuoja apie savo veiksmus ir prižiūrimos rizikos rodiklius bei valdymo rezultatus vyriausiąjį rizikos specialistą, kuris atitinkamai įvertina gautą informaciją visos Bendrovės mastu ir pagal poreikį informuoja vadovybę. Ne rečiau kaip kartą per metus vyriausiasis rizikos specialistas atlieka rizikos vertinimą visos Bendrovės mastu, pagal poreikį atnaujina rizikų katalogą ir parengia metinę rizikos valdymo ataskaitą, kurią teikia Bendrovės valdybai.

### 2 pav. Rizikos valdymo ciklas



Įvykiams, kurie gali sukelti reikšmingus nuostolius arba grėsti Bendrovės veiklos tęstinumui, Bendrovėje yra rengiami nenumatytų atvejų planai. Planų tikslas – įvykus tam tikriems įvykiams operatyviai suvaldyti situaciją, riboti tokių įvykių įtaką Bendrovei ir galimus nuostolius. Siekiama užtikrinti, kad Bendrovė galėtų tęsti savo veiklą ir apsaugoti jos turtą. Nustatyta, kaip bus komunikuojama esant nepaprastai padėčiai.

Nenumatytų atvejų planų įgyvendinimas apima:

- Bendrovės vadovybės, atsakingų darbuotojų ir trečiųjų šalių supažindinimą su planu ir jų atsakomybėmis,
- techninių ir organizacinių priemonių įgyvendinimą,
- plano testavimą.

Mokumo ir finansinės padėties ataskaita  
už metus, pasibaigusius 2022 m. gruodžio 31d.

---

### **Rizikos valdymo funkcija**

Rizikos valdymo funkcija – tai Bendrovėje atliekama rizikos valdymo sistemos priežiūros ir koordinavimo, rizikų valdymo visos Bendrovės mastu bei rizikos ataskaitų teikimo veikla. Už rizikos valdymo funkcijos atlikimą Bendrovėje yra atsakingas vyriausiasis rizikos specialistas.

Vyriausiasis rizikos specialistas yra atsakingas už pagalbos suteikimą valdybai įdiegiant Bendrovėje veiksmingą rizikos valdymo sistemą, rizikos valdymo sistemos stebėjimą, informacijos apie rizikas teikimą valdybai ir kitas užduotis nustatytas Lietuvos Respublikoje galiojančiuose teisės aktuose, Bendrovės valdybos ir akcininko sprendimuose, Bendrovės politikose ir kituose dokumentuose.

Pagrindinės vyriausiojo rizikos specialisto atsakomybės:

- informacijos apie rizikas, reikalingos reikšmingiems sprendimams priimti, pateikimas valdybai,
- reguliarius rizikos stebėjimo ataskaitų rengimas ir teikimas Valdybai,
- planuojamų nuosavo kapitalo operacijų įvertinimas, dokumentavimas ir informacijos pateikimas valdybai,
- reguliarius nuosavo kapitalo struktūros ir kokybės įvertinimas, planavimas ir informacijos pateikimas valdybai,
- Rizikos valdymo, Kapitalo valdymo ir Savo rizikos ir mokumo valdymo politikų peržiūra ir atnaujinimas,
- Savo rizikos ir mokumo vertinimo atlikimas (bendradarbiaujant su aktuarine funkcija ir kitais Bendrovės padaliniais), rezultatų patikrinimas, dokumentavimas, ataskaitų parengimas ir pateikimas Valdybai bei priežiūros institucijai,
- Savo rizikos ir mokumo vertinimo rizikos scenarijų ir pagrindinių prielaidų pasiūlymo parengimas,
- kitos atsakomybės.

### **Savo rizikos ir mokumo vertinimas**

Vienas iš rizikos valdymo sistemos etapų yra Savo rizikos ir mokumo vertinimas (toliau – SRMV), kuris Bendrovėje atliekamas ne rečiau kaip kartą per metus, po metinio į registrą įtrauktų rizikų vertinimo.

SRMV apima:

- a) bendro kapitalo poreikio įvertinimą, atsižvelgiant į specifinį Bendrovės rizikos pobūdį, patvirtintas rizikos tolerancijos ribas ir verslo strategiją,
- b) nuolatinio atitikimo nustatytiems „Mokumo II“ kapitalo ir techninių atidėjinių reikalavimams įvertinimą,
- c) Bendrovės rizikos pobūdžio nuokrypio nuo prielaidų, kuriomis grindžiamas „Mokumo II“ kapitalo reikalavimo apskaičiavimas, reikšmingumo įvertinimą.

Bendrovės kasmetinis SRMV buvo atliktas 2022 m. lapkričio-gruodžio mėn., patvirtintas valdyboje ir pateiktas Lietuvos bankui. 2022 m. neeilinių SRMV atlikta nebuvo.

SRMV atspindi Bendrovės požiūrį į savo rizikos pobūdį, kapitalą ir kitas priemones, kurių reikia siekiant mažinti riziką. SRMV metu buvo atlikta analizė, ar Bendrovė atitinka direktyvoje „Mokumas II“ nustatytus reguliuojamojo kapitalo reikalavimus ir atsižvelgta į:

Mokumo ir finansinės padėties ataskaita  
už metus, pasibaigusius 2022 m. gruodžio 31d.

---

- a) galimus reikšmingus savo rizikos pobūdžio pokyčius ateityje;
- b) nuosavų lėšų kiekio ir kokybės pokyčius per visą veiklos planavimo laikotarpį;
- c) nuosavų lėšų struktūrą pagal lygius.

SRMV metu įvertintas Bendrovės bendras kapitalo poreikis, įvertinta atitiktis mokumo kapitalo reikalavimui tiek planuojamu, tiek rizikos scenarijais, įvertinta atitiktis Draudimo įstatyme numatytiems reikalavimams techniniams atidėjiniams bei įvertintos Bendrovės norima prisiimti rizika ir rizikos tolerancijos ribos.

SRMV procesas yra neatskiriama Bendrovės rizikos valdymo, kapitalo valdymo, verslo planavimo ir valdymo procesų dalis. Šio įvertinimo tikslas yra užtikrinti, kad Bendrovės planai, strategijos ir reikšmingi verslo sprendimai būtų priimtini rizikų požiūriu ir atitiktų Bendrovės mokumo padėtį.

SRMV yra sudėtinė Bendrovės verslo strategijos dalis, į kurią yra atsižvelgiama rengiant ir tvirtinant Bendrovės planus, strategijas, norimą prisiimti riziką bei rizikos tolerancijos ribas bei priimant kitus reikšmingus Bendrovės strateginius ir valdymo sprendimus.

## B.4 Vidaus kontrolės sistema

Vidaus kontrolės sistemą Bendrovėje sudaro penki tarpusavyje susiję elementai:

1. Kontrolės aplinka. Kontrolės aplinka padeda užtikrinti, kad vidaus kontrolės sistema Bendrovėje veiktų tinkamai ir efektyviai. Bendrovėje yra patvirtintas Profesinės etikos kodeksas. Taip pat siekiama užtikrinti, kad kiekvienas darbuotojas suprastų savo užduotis, susijusias su vidaus kontrole, bei jo atliekamo darbo svarbą visoje rizikos valdymo sistemoje. Pareigybėms priskirtos atliekamos funkcijos ir užduotys yra įtrauktos į darbuotojų pareigybines instrukcijas. Taip pat siekiama užtikrinti darbuotojų kvalifikaciją ir nuolatinį profesinį tobulėjimą.
2. Rizikos vertinimas. Rizikos vertinimo ir valdymo sistema aprašyta ankstesniame skyriuje.
3. Kontrolės procedūros. Bendrovėje galioja šios kontrolės procedūros:
  - Tinkamas pareigų atskyrimas. Pareigos ir atsakomybės yra paskirstytos taip, kad būtų išvengta interesų konflikto bei užtikrintas efektyvus vidaus kontrolės mechanizmo funkcionavimas. Kai pilnas pareigų atskyrimas dėl nedidelio darbuotojų skaičiaus Bendrovėje neįmanomas, yra numatytos papildomos kontrolės.
  - Autorizavimo/ patvirtinimo procedūros. Bendrovėje visos reikšmingos transakcijos yra tinkamai patvirtinamos. Didžioji transakcijų dalis yra tvirtinamos generalinės direktorės. Rizikingiausioms sritims galioja patvirtinimų limitų sistema, nustatanti atskirų asmenų ar organų kompetencijos ribas. Svarbiausi sprendimai ir patvirtinimai yra priimami valdybos.
  - Informacijos ir ataskaitų peržiūra. Bendrovės vadovybei reguliariai yra teikiamos pagrindinių finansinių ir rizikos rodiklių ataskaitos. Analizuojant pateiktas ataskaitas siekiama identifikuoti verslo aplinkos pasikeitimus, rizikas ir galimus kontrolių pažeidimus. Esant poreikiui, vadovybei pateikiama papildoma informacija, paaiškinanti nustatytus pokyčius.



Mokumo ir finansinės padėties ataskaita  
už metus, pasibaigusius 2022 m. gruodžio 31d.

---

- Duomenų ir dokumentų apsauga. Bendrovėje siekiama užtikrinti, kad darbuotojams būtų prieinami tik tie duomenys ir informacija, kurie reikalingi jų tiesioginiam darbui atlikti. Nustatyti fiziniai dokumentai, atsižvelgiant į jų svarbą, yra saugomi archyve, seife ar pas atsakingus asmenis. Elektroniniai dokumentai ir informacija pasiekiami pagal darbuotojui (naudotojui) suteiktas teises ir prieigos lygius. Siekiant užtikrinti duomenų pakeitimų kontrolę, registruojamos su dokumentais susijusios operacijos. Pagal tvarkaraštį automatiškai daromos atsarginės informacijos ir dokumentų kopijos.
  - Turto apsauga. Bendrovė turi vidaus procedūras fizinei turto apsaugai užtikrinti.
  - Sutikrinimo procedūros. Sutikrinimo procedūros Bendrovėje yra įdiegtos siekiant nustatyti ir paaiškinti neatitikimus tarp duomenų, esančių skirtingose sistemose, ar tarp dokumentų ir sistemų įrašų.
  - Transakcijų patikrinimas. Transakcijų patikrinimo procedūros Bendrovėje įdiegtos siekiant patikrinti ar konkreči transakcija atitinka keliamus reikalavimus.
4. Informacija ir komunikavimas. Bendrovėje yra siekiama užtikrinti efektyvų tarpusavio bendradarbiavimą bei sklandų informacijos perdavimą tarp atskirų darbuotojų ir padalinių. Tai yra atliekama rengiant reguliarias vidines ataskaitas bei kitomis formomis teikiant vidinę informaciją.
5. Vidaus kontrolės sistemos stebėjimas. Vidaus kontrolės sistema yra reguliariai peržiūrima ir atnaujinama.

### **Atitikties funkcija**

Atitikties funkcija – Bendrovėje atliekama veikla, kurios tikslas yra vertinti, kaip Bendrovė laikosi teisės aktų ir Bendrovės vidaus dokumentų reikalavimų, ir kokia yra atitikties rizika bei teikti rekomendacijas dėl šios rizikos sumažinimo. Asmenį, atsakingą, už atitikties funkcijos įgyvendinimą skiria ir atšaukia Bendrovės Valdyba. Atitikties funkcija yra tiesiogiai atskaitinga Valdybai.

Siekiant užtikrinti efektyvios atitikties funkcijos įgyvendinimą bei tinkamą ir savalaikį teisės aktuose nustatytų reikalavimų įgyvendinimą, Bendrovėje patvirtinta Atitikties politika. Atitikties politika ne rečiau kaip kartą per metus peržiūrima ir atnaujinama.

Atitikties politikoje nustatyti atitikties funkcijos tikslai, uždaviniai bei teisės, reglamentuotos atitikties stebėjimo, vertinimo, komunikavimo ir kitos procedūros.

Atitikties funkcijos tikslai Bendrovėje yra:

- prisidėti prie atitikties teisės aktų, įskaitant priežiūros institucijos nutarimų ir kitų nurodymų, reikalavimams užtikrinimo Bendrovėje,
- prisidėti prie atitikties Bendrovės įstatų, sutarčių, politikų ir kitų vidaus dokumentų reikalavimams užtikrinimo Bendrovėje,
- prisidėti prie atitikties rizikos valdymo.

## Mokumo ir finansinės padėties ataskaita už metus, pasibaigusius 2022 m. gruodžio 31d.

---

Vertinant, ar Bendrovė vykdo veiklą laikydamosi įstatymuose ir kituose teisės aktuose nustatytų reikalavimų ir Lietuvos banko gairių ir pozicijų, taip pat ar vidaus procedūros, organizacinė struktūra ir kontrolės priemonės yra veiksmingos ir tinkamos Bendrovėje naudojami šie procesai:

- teisės aktų ir Bendrovės vidaus dokumentų pasikeitimų sekimas ir vertinimas,
- teisės aktų nuostatų įgyvendinimo stebėseną .

Atitikties funkcijos vykdomi veiksmai ir taikomos procedūros pagal periodiškumą gali būti suskirstytos:

- nuolat atliekama teisės aktų pasikeitimų stebėseną ir Bendrovės vidaus dokumentų adaptavimas;
- kontrolė esant poreikiui: remiantis įvykiais ar ataskaitomis atliekami neplaniniai patikrinimai ir įvertinimai, kai pokyčių ar situacijos atitikties rizikos vertinimas rodo padidėjusią riziką;
- peržiūros ir patikrinimai, numatyti metiniame atitikties veiklos plane.

Atitikties specialistas kartą per metus parengia Atitikties ataskaitą ir pateikia ją valdybai.

## B.5 Vidaus audito funkcija

Vidaus audito funkcija (vidaus auditas) – nepriklausoma, objektyvi užtikrinimo ir konsultavimo veikla, skirta teikti naudą Bendrovei. Vidaus auditas prisideda prie Bendrovės tikslų įgyvendinimo, sistemingai ir visapusiškai vertindamas ir padėdamas gerinti Bendrovės vidaus kontrolės, rizikos valdymo ir valdymo sistemas.

Siekiant užtikrinti efektyvią vidaus audito veiklą bei teisės aktuose nustatytų reikalavimų įgyvendinimą, Bendrovėje patvirtinta Vidaus audito politika, kurioje nustatyti reikalavimai vidaus audito funkcijos veiklai ir su vidaus auditu susijusioms procedūroms.

Vidaus audito politika yra peržiūrima ne rečiau kaip kartą per metus, atnaujinimai tvirtinami Audito komiteto. Bendrovėje už Vidaus audito funkcijos įgyvendinimą yra atsakingas vidaus auditorius, kuris yra pavaldus ir atskaitingas Bendrovės Audito komitetui. Vidaus audito funkcija Bendrovėje yra nepriklausoma nuo kitų veiklos sričių. Vidaus auditorius neturi jokių kitų pareigų Bendrovėje.

Vidaus auditorius bent kartą per metus patvirtina Audito komitetui apie vidaus audito veiklos nepriklausomumą Bendrovėje.

Vidaus audito pagrindiniai uždaviniai Bendrovėje yra:

- tikrinti ir vertinti, ar Bendrovėje sukurta ir įdiegta vidaus kontrolės ir rizikos valdymo sistema yra efektyvi, ar veikla atitinka įstatymus, kitus norminius teisės aktus ir vidaus teisės aktų reikalavimus, ar informacija apie finansinę ir ūkinę veiklą yra išsami ir patikima, ar pasiekti nustatyti tikslai ir uždaviniai;
- teikti Bendrovės vadovybei objektyvią informaciją, rekomendacijas ir išvadas dėl Bendrovės veiklos, vidaus kontrolės sistemos būklės, strateginių arba kitų veiklos planų vykdymo, galimos arba nustatytos veiklos rizikos.

Vidaus auditas, vykdydamas nustatytus tikslus, teikia užtikrinimo ir konsultavimo paslaugas. Vidaus auditorius planuoja ir atlieka darbus remdamasis Audito komiteto patvirtintu metiniu planu. Vidaus auditoriaus taip pat gali

## Mokumo ir finansinės padėties ataskaita už metus, pasibaigusius 2022 m. gruodžio 31d.

---

būti paprašytas atlikti neeilinį įvertinimą ir pateikti rekomendacijas. Bendrovės Valdyba turi teisę pateikti pasiūlymus, į kokias sritis turėtų būti atkreiptas dėmesys atliekant vidaus auditą. Vidaus audito veiklai neturi būti daromas poveikis pasirenkant vidaus audito apimtį, atliekant užduotį ir pateikiant užduoties rezultatus.

Kartą per metus vidaus auditorius pateikia Bendrovės Audito komitetui vidaus auditoriaus veiklos ataskaitą, kurioje apibendrinamas per metus atliktas vidaus auditoriaus darbas, jo rezultatai ir pateikiamos rekomendacijos.

### B.6 Aktuarinė funkcija

Bendrovėje už Aktuarinės funkcijos įgyvendinimą yra atsakingas vyriausiasis aktuaras, kurį skiria ir atšaukia Bendrovės Valdyba. Vyriausiasis aktuaras tiesiogiai atskaitingas Valdybai.

Kaip numatyta teisės aktuose, aktuarinė funkcija Bendrovėje visų pirma yra atsakinga už techninių atidėjinių skaičiavimo koordinavimą. Aktuarinė funkcija užtikrina, kad techniniai atidėjiniai būtų skaičiuojami remiantis tinkama metodika bei tinkamomis prielaidomis. Aktuarinė funkcija taip pat vertina su įverčiais, naudojamais skaičiuojant techninius atidėjinius, susijusį neapibrėžtumą, ir duomenų, naudojamų skaičiuojant techninius atidėjinius, kokybę. Aktuarinė funkcija taip pat atlieka techninių atidėjinių patvirtinimą, visų pirma lygindama tiksliausius įverčius su patirtimi, ir kitus su techniniais atidėjinais susijusius darbus. Be šių, su techniniais atidėjinais susijusių, atsakomybių aktuarinė funkcija vertina bendros draudimo rizikos prisiėmimo politikos ir perdraudimo sutarčių tinkamumą.

Kaip numatyta teisės aktuose, Aktuarinė funkcija taip pat prisideda prie veiksmingo rizikos valdymo sistemos įgyvendinimo, kiek tai yra susiję su rizikos modeliais naudojamais mokumo kapitalo ir minimalaus kapitalo reikalavimų skaičiavimui, bei su Bendrovės savo rizikos ir mokumo vertinimu.

Detalios duomenų surinkimo ir vertinimo, patirties analizės, prielaidų nustatymo, metodikos tinkamumo vertinimo, techninių atidėjinių skaičiavimo, rezultatų patikrinimo ir dokumentavimo procedūros reglamentuotos Bendrovės Techninių atidėjinių skaičiavimo ir mokumo kapitalo vertinimo politikoje. Šioje politikoje taip pat nustatyti procesai, metodikos bei reikalavimai techninių atidėjinių skaičiavimui ir mokumo kapitalo vertinimui.

### B.7 Užsakomosios paslaugos

Iš išorės paslaugų teikėjų Bendrovė perka serverių nuomos ir juose saugomų sistemų priežiūros bei aktuarines paslaugas. Šios užsakomosios paslaugos laikomos esminėmis Bendrovės funkcijomis, be kurių negalėtų būti teikiamos paslaugos draudėjams.

Užsakomųjų paslaugų valdymo politika yra Valdymo sistemos politikos dalis, kurioje yra nustatyti vertinimo kriterijai esminių užsakomųjų paslaugų teikėjams, reikalavimai paslaugų sutartims, užsakomųjų paslaugų priežiūros procesas. Prieš sudarant sutartį su paslaugų teikėju, jis įvertinamas pagal šiuos kriterijus:

- pakankamos žinios ir profesinė patirtis, perkamų paslaugų srityje,
- gera paslaugų teikėjo ir jos vadovų reputacija,
- pakankami resursai, kad Bendrovei paslaugos būtų teikiamos laiku ir kokybiškai,
- Bendrovei teikiamos paslaugos neturi sukelti interesų konfliktų,

Mokumo ir finansinės padėties ataskaita  
už metus, pasibaigusius 2022 m. gruodžio 31d.

---

- turi įdiegtas tinkamas rizikos valdymo procedūras,
- galimybė užtikrinti Bendrovės informacijos konfidencialumą ir saugumą,
- galimybė užtikrinti galimybę priežiūros institucijai tinkamai vykdyti Bendrovės priežiūrą.

Kiekvienais metais atliekamas užsakomųjų paslaugų vertinimas.

Bendrovėje yra paskirtas atsakingas asmuo už užsakomųjų paslaugų sutarties įgyvendinimo priežiūrą ir rangovo vertinimą.

Bendrovėje yra parengtas nenumatytų atvejų planas tiems atvejams, jei nenumatyta paslaugų teikėjas nebegalėtų/ nenorėtų toliau teikti paslaugas Bendrovei pagal veiklos rangos sutartį.

## B.8 Valdymo sistemos vertinimas

Valdymo sistema Bendrovėje yra peržiūrima ne rečiau kaip kartą per metus. Peržiūros metu yra vertinama:

- vidaus ir išorės veiksniai, kurie gali įtakoti Bendrovės valdymą,
- esamos politikos ir susijusių dokumentų tinkamumą atsižvelgiant į Bendrovės rizikas, strateginius tikslus, teisės aktų reikalavimus ir kitą informaciją,
- bendras Bendrovės valdymo sistemos skaidrumas ir efektyvumas,
- kiti poreikiai keisti Bendrovės valdymo sistemą,
- valdybos narių individualios ir kolegialios veiklos veiksmingumo ir pasiektų tikslų vertinimas.

## B.9 Kita informacija

Visa reikšminga informacija susijusi su valdymo sistema atskleista ankstesniuose poskyriuose.

Mokumo ir finansinės padėties ataskaita  
už metus, pasibaigusius 2022 m. gruodžio 31d.

## C. Rizikos pobūdis

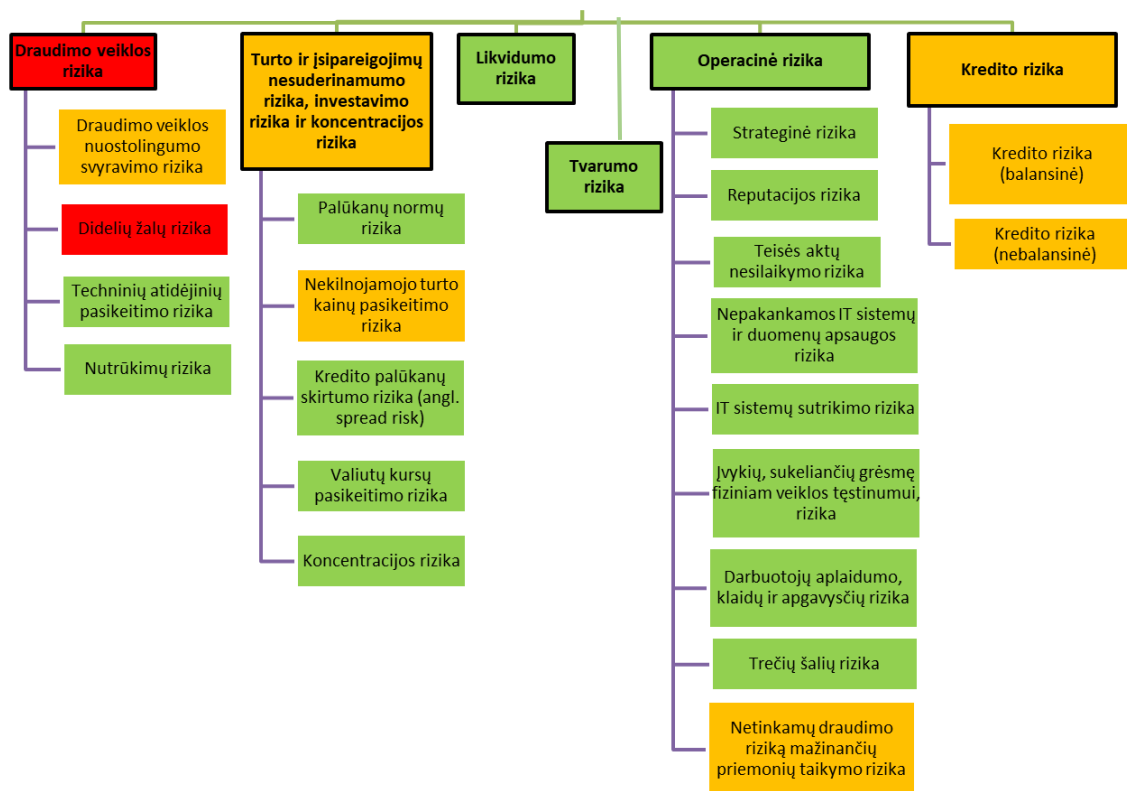
Bendrovėje rizikos yra grupuojamos atsižvelgiant į:

- Bendrovės veiklos specifiką;
- Rizikos pobūdį;
- Už riziką atsakingus asmenis.

Iš principo rizikų grupės atspindi mokumo kapitalo reikalavimo struktūrą, tačiau vidiniais tikslais naudojama rizikų sistema yra šiek tiek platesnė, detaliau analizuojamos operacinės rizikos ir kitos Bendrovei būdingos specifinės rizikos.

Pagrindinės Bendrovės rizikų kategorijos yra pavaizduotos 3 pav.. 2022 m. į Bendrovės rizikų registrą buvo įtraukta *tvarumo rizika*, o *Kibernetinė rizika* pervardinta *Nepakankamos IT sistemų ir duomenų apsaugos rizika*.

**3 pav.** Bendrovėje rizikos valdymo tikslais naudojama rizikų klasifikacija



Bendrovė rizikas vertina dviem būdais: remiantis mokumo kapitalo reikalavimu draudimo veiklos rizikai bei atlikdama rizikos dažnio ir galimo nuostolio analizę („kiekybinis/ kokybinis rizikų vertinimas“). Pastarosios

Mokumo ir finansinės padėties ataskaita  
už metus, pasibaigusius 2022 m. gruodžio 31d.

analizės rezultate, įvertinus tiek kiekybinius, tiek kokybinius rizikos aspektus pagal 4 lentelėje pateiktas taisykles kiekvienam rizikos pogrupiui yra priskiriamas atitinkamas rizikos lygis.

**4 lentelė.** Rizikos reikšmingumo vertinimo matrica:

		Nuostolio dažnis			
		Labai mažai tikėtina	Mažai tikėtina	Tikėtina	Labai tikėtina
Nuostolio dydis	Labai didelė	Reikšminga	Labai reikšminga	Labai reikšminga	Labai reikšminga
	Didelė	Reikšminga	Reikšminga	Labai reikšminga	Labai reikšminga
	Vidutinė	Nereikšminga	Nereikšminga	Reikšminga	Reikšminga
	Maža	Nereikšminga	Nereikšminga	Nereikšminga	Nereikšminga

## C.1 Draudimo veiklos rizika

*Draudimo veiklos rizika* – nuostolių rizika arba rizika, susijusi su nepalankiais draudimo įsipareigojimų vertės pokyčiais, kurių priežastis – netinkamos kainų nustatymo ir atidėjinių sudarymo prielaidos. Bendrovėje išskiriami šie draudimo veiklos rizikos pogrupiai:

- *Draudimo veiklos nuostolingumo svyravimo rizika.* Ši rizika apima draudimo veiklos nuostolingumo svyravimą dėl statistinio patirtų žalų skaičiaus ar žalų sumų svyravimo.
- *Didelių žalų rizika.* Ši rizika apima galimus nuostolius dėl didelių žalų, atsižvelgus į riziką mažinančias priemones.
- *Techninių atidėjinių pakankamumo rizika.* Ši rizika apima statistinio techninių atidėjinių pakankamumo ar nepakankamumo svyravimo riziką, o taip pat netinkamai parinktų techninių atidėjinių skaičiavimo prielaidų riziką.
- *Nutrūkimų rizika.* Ši rizika apima nuostolių arba nepalankaus draudimo įsipareigojimų pokyčio riziką, atsirandančią dėl draudimo sutarčių pasibaigimo prieš terminą.

Žemiau pateikiami draudimo veiklos rizikos pogrupių kiekybinio/ kokybinio rizikos vertinimo bei mokumo kapitalo reikalavimo skaičiavimo rezultatai ir jų pokyčiai lyginant su praėjusio laikotarpio rezultatais bei tų pokyčių paaiškinimai.

**5 lentelė.** Kiekybinis/ kokybinis Bendrovės prisiimamos draudimo veiklos rizikos materialumo vertinimas bei mokumo kapitalo reikalavimas ne gyvybės draudimo rizikai.

		2022 m. vertinimas	2021 m. vertinimas	Pokytis
1.	Draudimo veiklos nuostolingumo svyravimo rizika	Reikšminga	Reikšminga	nėra
2.	Didelių žalų rizika	Labai reikšminga	Labai reikšminga	nėra
3.	Techninių atidėjinių pakankamumo rizika	Nereikšminga	Nereikšminga	nėra
4.	Nutrūkimų rizika	Nereikšminga	Nereikšminga	nėra

Mokumo ir finansinės padėties ataskaita  
už metus, pasibaigusius 2022 m. gruodžio 31d.

		2022 m., tūkst. EUR	2021 m., tūkst. EUR	Pokytis, tūkst. EUR	Pokytis, %
5.	Mokumo kapitalo reikalavimas - ne gyvybės draudimo rizika	3 534	3 917	(382)	(9,8)

Lyginant su ankstesniais metais mokumo kapitalo reikalavimas ne gyvybės draudimo rizikai mažėjo. Tam daugiausia įtakos turėjo sumažėjusios draudimo įmokos bei didžiausių draudimo sumų dydžiai. Bendrai, didžiausia rizika, su kuria susiduria Bendrovė kyla dėl didelių atskirų žalų tikimybės, todėl šių rizikų valdymui skiriamas didžiausias dėmesys.

Kaip ir ankstesniu ataskaitiniu laikotarpiu, Bendrovėje draudimo veiklos rizikai valdyti ir stebėti taikomos šios procedūros:

- automatizuotos kontrolės priemonės, pavyzdžiui įgyvendinant draudimo limitus pagal konkrečias įmones, prekių grupes ir kt.,
- periodinės kontrolės procedūros (maksimalių limitų ir kitų sąlygų peržiūra),
- nuolatinis informacijos apie draudimo rinką ir apdraustas rizikas rinkimas ir analizė,
- klientų rizikos kiekybinis vertinimas,
- draudimo riziką mažinančių priemonių taikymas,
- nustatyti ir kontroliuojami limitai visai prisiimamai draudimo rizikai,
- rizikos rodiklių stebėjimas.

Bendrovė stengiasi diversifikuoti savo draudimo portfelį, kad jos veikla būtų mažiau priklausoma nuo atskirų draudimo procedūrų ar klientų.

Atsižvelgiant į įgyvendintas procedūras, draudimo veiklos rizika Bendrovėje yra vertintina kaip priimtina.

2022 metais atliekant savo rizikos ir mokumo vertinimą buvo vertinamas jautrumas draudimo veiklos rizikai. Buvo analizuojami didelių žalų, nepalankių ekonominių pokyčių ir draudimo rinkos pokyčių scenarijai. Bandymai nepalankiausiomis sąlygomis parodė, kad, net įvykus nepalankiems scenarijams, Bendrovės mokumas atitiktų keliamus reikalavimus.

## C.2 Rinkos rizika

Rinkos rizika – nuostolių arba nepalankių finansinės padėties pokyčių rizika, atsirandanti tiesiogiai ar netiesiogiai dėl turto, įsipareigojimų ir finansinių priemonių rinkos kainų lygių svyravimo ir nepastovumo rinkoje.

- *Palūkanų normų rizika.* Palūkanų normų rizika - tai turto ir įsipareigojimų verčių pasikeitimo rizika, atsirandanti dėl palūkanų normų svyravimo. Bendrovei ši rizika paprastai kyla dėl turto ir įsipareigojimų struktūros neatitikimo (dažniausiai dėl turto ir įsipareigojimų trukmių neatitikimo).
- *Nekilnojamojo turto kainų pasikeitimo rizika.* Ši rizika apima nuostolių dėl nekilnojamojo turto kainų pasikeitimo riziką.
- *Kredito palūkanų skirtumo rizika (angl. spread risk).* Ši rizika apima nuostolių dėl vertybinių popierių ir kitų finansinių instrumentų kainų pasikeitimo dėl emitentų ar kitų sandorio šalių mokumo būklės pokyčių, riziką.
- *Koncentracijos rizika.* Koncentracijos rizika apima riziką dėl nepakankamai diversifikuoto investicinio portfelio.

Mokumo ir finansinės padėties ataskaita  
už metus, pasibaigusius 2022 m. gruodžio 31d.

- *Valiutų kursų pasikeitimo rizika.* Valiutos kursų pasikeitimo rizika - tai turto ir įsipareigojimų verčių pasikeitimo rizika, atsirandanti dėl valiutų kursų svyravimo.

Žemiau pateikiami turto ir įsipareigojimų nesuderinamumo, investavimo ir koncentracijos rizikos pogrupių kiekybinio/ kokybinio rizikos vertinimo bei mokumo kapitalo reikalavimo skaičiavimo rinkos rizikai rezultatai ir jų pokyčiai lyginant su praėjusio laikotarpio rezultatais bei tų pokyčių paaiškinimai.

**6. lentelė.** Kiekybinis/ kokybinis Bendrovės prisiimamos turto ir įsipareigojimų nesuderinamumo, investavimo ir koncentracijos rizikos materialumo vertinimas bei mokumo kapitalo reikalavimas rinkos rizikai.

		2022 m. vertinimas	2021 m. vertinimas	Pokytis
1.	Palūkanų normų rizika	Nereikšminga	Nereikšminga	Nėra
2.	Nekilnojamojo turto kainų pasikeitimo rizika	Reikšminga	Reikšminga	Nėra
3.	Kredito palūkanų skirtumo rizika	Nereikšminga	Nereikšminga	Nėra
4.	Koncentracijos rizika	Nereikšminga	Nereikšminga	Nėra
5.	Valiutų kursų pasikeitimo rizika	Nereikšminga	Nereikšminga	Nėra

		2022 m., tūkst. EUR	2021 m., tūkst. EUR	Pokytis, tūkst. EUR	Pokytis, %
6.	Mokumo kapitalo reikalavimas - rinkos rizika	1 184	1 425	(240)	(16,9)

Lyginant su ankstesniais metais mokumo kapitalo reikalavimas rinkos rizikai sumažėjo dėl mažesnio nekilnojamojo turto portfelio, nes 2022 m. buvo parduota dalis investicinio nekilnojamojo turto objektų. Didžiausia rinkos rizikos dalis kyla dėl Bendrovės investicijų struktūros, t. y. rizikos, susijusios su nekilnojamojo turto portfelio dydžiu. Ši rizika yra valdoma investuojant į kokybiškus nekilnojamojo turto objektus bei taikant nustatytas rizikos valdymo procedūras.

Kaip ir ankstesniu ataskaitiniu laikotarpiu, Bendrovėje rinkos rizikai stebėti ir valdyti taikomos šios procedūros:

- parenkama ir stebima investicinio portfelio struktūra pagal turto klases,
- atsakingai parenkami nekilnojamojo turto objektai, į kuriuos investuojama,
- rizikos rodiklių stebėjimas,
- įdiegtos periodinės ir nuolatinės kontrolės procedūros (rinkos rizikos limitai, peržiūrimos investicijų vertės ir kt.),
- Investavimo strategijos tvirtinimas ir vykdymo kontrolė.

Atsižvelgiant į įgyvendintas procedūras, rinkos rizika Bendrovėje yra vertintina kaip priimtina.

Bendrovė stengiasi, diversifikuoti savo investicijų portfelį, todėl rinkos rizikos koncentraciją vertina kaip priimtina.

Bendrovė savo Investavimo politikoje ir strategijoje įgyvendino atsargumo principą. Be kitų dalykų, šis principas reiškia, kad tvarkydama su techniniais atidėjiniais susijusias investicijas, Bendrovė atsižvelgia į draudėjų interesus.



### Mokumo ir finansinės padėties ataskaita už metus, pasibaigusius 2022 m. gruodžio 31d.

Jautrumas rinkos rizikai buvo įvertintas 2022 metais atliekant savo rizikos ir mokumo vertinimą. Buvo analizuojami nepalankių ekonominių pokyčių scenarijai. Bandymai nepalankiausiomis sąlygomis parodė, kad, net įvykus nepalankiems scenarijams, Bendrovės mokumas atitiktų keliamus reikalavimus.

### C.3 Kredito rizika

*Kredito (balansinė) rizika* apima sandorio šalies įsipareigojimų nevykdymo riziką – nuostolių dėl sandorio šalies ar debitorių įsipareigojimų nevykdymo arba jų finansinės būklės blogėjimo per ateinančius 12 mėnesių riziką.

*Kredito (nebalansinė) rizika* apima sandorio šalies įsipareigojimų nevykdymo riziką, susijusią su nebalansiniais straipsniais – gautomis garantijomis ir pan.

Žemiau pateikiami kredito ir riziką mažinančių priemonių rizikos pogrupių kiekybinio/ kokybinio rizikos vertinimo bei mokumo kapitalo reikalavimo skaičiavimo sandorio šalies įsipareigojimų nevykdymo rizikai rezultatai ir jų pokyčiai lyginant su praėjusio laikotarpio rezultatais bei tų pokyčių paaiškinimai.

**7 lentelė.** Kiekybinis/ kokybinis Bendrovės prisiimamos kredito ir riziką mažinančių priemonių rizikos materialumo vertinimas bei mokumo kapitalo reikalavimas sandorio šalies įsipareigojimų nevykdymo rizikai.

		2022 m. vertinimas	2021 m. vertinimas	Pokytis
1.	Kredito rizika (balansinė)	Reikšminga	Reikšminga	Nėra
2.	Kredito rizika (nebalansinė)	Reikšminga	Reikšminga	Nėra

		2022 m., tūkst. EUR	2021 m., tūkst. EUR	Pokytis, tūkst. EUR	Pokytis, %
3.	Mokumo kapitalo reikalavimas - sandorio šalies įsipareigojimų nevykdymo rizika	813	615	198	32,2

Mokumo kapitalo reikalavimas sandorio šalies įsipareigojimų nevykdymo rizikai išaugo dėl padidėjusių pinigų likučių banko sąskaitose. Pinigų Bendrovės sąskaitose daugiausia padaugėjo dėl įvykusių nekilnojamojo turto pardavimo sandorių.

Kaip ir ankstesniu ataskaitiniu laikotarpiu Bendrovėje kredito rizikai stebėti ir valdyti yra taikomos šios procedūros:

- nuolatinė skolininkų kontrolė,
- bankų, kuriuose turimos sąskaitos, parinkimas ir stebėjimas,
- periodinė svarbiausių verslo partnerių finansinės būklės analizė,
- pinigų paskirstymas tarp skirtingų bankų sąskaitų,
- įdiegtos periodinės ir nuolatinės kontrolės procedūros (rizikos limitai ir kt.).

Atsižvelgiant į įgyvendintas procedūras, kredito rizika Bendrovėje yra vertintina kaip priimtina.

## Mokumo ir finansinės padėties ataskaita už metus, pasibaigusius 2022 m. gruodžio 31d.

Bendrovė stengiasi, kiek tai yra įmanoma, diversifikuoti gautinas sumas, kontroliuoti įsipareigojimų vykdymo terminus, todėl kredito rizikos koncentraciją vertina kaip priimtina.

### C.4 Likvidumo rizika

*Likvidumo rizika* – tai rizika, kad Bendrovė nesugebės susigrąžinti investuotų lėšų ir realizuoti turto, kad įvykdytų savo finansinius įsipareigojimus suėjus terminui.

Žemiau pateikiami likvidumo rizikos kiekybinio/ kokybinio rizikos materialumo vertinimo rezultatai ir jo pokyčiai lyginant su praėjusio laikotarpio rezultatais bei tų pokyčių paaiškinimai.

**8 lentelė.** Kiekybinis/ kokybinis Bendrovės prisiimamos likvidumo rizikos materialumo vertinimas.

		2022 m. vertinimas	2021 m. vertinimas	Pokytis
1.	Likvidumo rizika	Nereikšminga	Nereikšminga	nėra

Lyginant su ankstesniais metais, rizikos vertinimas iš esmės nesikeitė. Bendrovė dėl surenkamų įmokų generuoja teigiamą pinigų srautą.

Kaip ir ankstesniu ataskaitiniu laikotarpiu, Bendrovėje likvidumo rizika yra valdoma investuojant didelę Bendrovės turto dalį į labai likvidžius aktyvus (įsigyjant vyriausybės vertybinius popierius, laikant pinigus einamosiose banko sąskaitose ar terminuotųjų indėlių sąskaitose).

Atsižvelgiant į įgyvendintas procedūras, likvidumo rizika Bendrovėje yra vertintina kaip priimtina.

2022 metais atliekant savo rizikos ir mokumo vertinimą buvo atsižvelgta į likvidumo riziką. Vertinimo metu buvo analizuojama, koks skirtingais rizikos scenarijų atvejais galėtų būti likvidumo poreikis ir atitinkamai buvo parinkti limitai likvidžiam turtui.

### C.5 Operacinė rizika

*Operacinė rizika* – nuostolių rizika dėl darbuotojų, sistemų, netinkamų ar nepavykusių vidaus procesų arba išorės įvykių poveikio.

Žemiau pateikiami operacinės rizikos pogrupių kiekybinio/ kokybinio rizikos vertinimo bei mokumo kapitalo reikalavimo skaičiavimo operacinei rizikai rezultatai ir jų pokyčiai lyginant su praėjusio laikotarpio rezultatais bei tų pokyčių paaiškinimai.

Mokumo ir finansinės padėties ataskaita  
už metus, pasibaigusius 2022 m. gruodžio 31d.

**9 lentelė.** Kiekybinis/ kokybinis Bendrovės prisiimamos operacinės rizikos materialumo vertinimas bei mokumo kapitalo reikalavimas operacinei rizikai.

		2022 m. vertinimas	2021 m. vertinimas	Pokytis
1.	Strateginė rizika	Nereikšminga	Nereikšminga	nėra
2.	Reputacinė rizika	Nereikšminga	Nereikšminga	nėra
3.	Teisės aktų nesilaikymo rizika	Nereikšminga	Nereikšminga	nėra
4.	Nepakankamos IT sistemų ir duomenų apsaugos rizika	Nereikšminga	Reikšminga	sumažėjo
5.	IT sistemų sutrikimo rizika	Nereikšminga	Nereikšminga	nėra
6.	Įvykių sukeliančių grėsmę fiziniam veiklos tęstinumui rizika	Nereikšminga	Nereikšminga	nėra
7.	Darbuotojų aplaidumo, klaidų ir apgavysčių rizika	Nereikšminga	Nereikšminga	nėra
8.	Trečiųjų šalių rizika	Nereikšminga	Nereikšminga	nėra
9.	Netinkamai pritaikytų draudimo riziką mažinančių priemonių rizika	Reikšminga	Reikšminga	nėra

		2022 m., tūkst. EUR	2021 m., tūkst. EUR	Pokytis, tūkst. EUR	Pokytis, %
10.	Mokumo kapitalo reikalavimas - operacinė rizika	69	79	(10)	(-12,3)

Operacinės rizikos vertinimas 2022 m. išliko panašus kaip ir praėjusiais metais, tik sumažėjo Nepakankamos IT sistemų ir duomenų apsaugos rizikos vertinimas. Pokytis susijęs su Bendrovės įdiegtomis funkcionalesnėmis, didesnę kontrolę ir saugumą užtikrinančiomis programomis, darbuotojų žinių gerinimu kibernetinio saugumo srityje bei mažesniu galimu nuostoliu dėl sumažėjusių įmokų. Dėl mažesnių uždirbtų įmokų sumažėjo ir mokumo kapitalo reikalavimo operacinei rizikai dydis.

Kaip ir ankstesniu ataskaitiniu laikotarpiu, Bendrovėje operacinė rizikai stebėti ir valdyti taikomos šios procedūros:

- automatizuotos kontrolės priemonės,
- periodinės kontrolės procedūros,
- įvykių, įtrauktų į Operacinės rizikos įvykių registrą, analizė,
- rizikos kiekybinis vertinimas,
- savo rizikos ir mokumo vertinimas,
- nenumatytų atvejų planų parengimas,
- darbuotojų mokymai,
- nustatytų rizikos rodiklių stebėjimas.

Atsižvelgiant į įgyvendintas procedūras, operacinė rizika Bendrovėje yra vertintina kaip priimtina.

Mokumo ir finansinės padėties ataskaita  
už metus, pasibaigusius 2022 m. gruodžio 31d.

---

## C.6 Kita reikšminga rizika

Visos Bendrovės reikšmingos rizikos patenka į aukščiau identifikuotas rizikų grupes.

## C.7 Kita informacija

Tvarumo rizikos valdymas į Bendrovės rizikos valdymo sistemą įtrauktas nuo 2022 m. Bendrovė rizikų klasifikacijoje tvarumo riziką išskiria į atskirą kategoriją. Bendrovė turi pasirengusi tvarumo politiką, tvarumo strategiją, nusimačiusi tvarumo strateginius tikslus, rizikos stebėjimo rodiklius ir kitus vidinius dokumentus. Bendrovėje atliekamas reguliarus tvarumo rizikos stebėjimas ir vertinimas, kurių rezultatai yra pateikiami Bendrovės vadovybei.

### Tvarumo rizika

*Tvarumo rizika* – įvykiai ar situacijos, kylantys iš aplinkosaugos, socialinės aplinkos ar Bendrovės valdymo sričių, kurie, tuo atveju jei įvyktų, gali turėti, arba galbūt galėtų turėti, neigiamą poveikį Bendrovės turtui, finansinei padėčiai ar pelnui, taip pat jos reputacijai, o kartu ir investicijų vertei.

Žemiau pateikiamas tvarumo rizikos materialumo vertinimas 2022 m.

**10 lentelė.** Kiekybinis/ kokybinis Bendrovės prisiimamos likvidumo rizikos materialumo vertinimas.

		2022 m. vertinimas	2021 m. vertinimas	Pokytis
1.	Tvarumo rizika	Nereikšminga	nevertinta	nėra

Šiuo metu tvarumo rizika yra vertinama kaip nereikšminga Bendrovei. Pagrindinė rizika yra susijusi su Bendrovės valdomomis nekilnojamojo turto investicijomis.

Bendrovėje tvarumo rizikai stebėti ir valdyti taikomos šios procedūros:

- įsigyjant investicijas atsižvelgiama į tvarumo veiksnius,
- rizikos kiekybinis vertinimas,
- nustatytų rizikos rodiklių stebėjimas.

Atsižvelgiant į įgyvendintas procedūras, tvarumo rizika Bendrovėje yra vertintina kaip priimtina.

Visa kita reikšminga informacija susijusi su Bendrovės rizikos pobūdžiu atskleista ankstesniuose poskyriuose.

Mokumo ir finansinės padėties ataskaita  
už metus, pasibaigusius 2022 m. gruodžio 31d.

## D. Vertinimas mokumo tikslais

Vadovaujantis „Mokumo II“ reikalavimais Bendrovė turta ir įsipareigojimus mokumo tikslais vertina taip:

- turtas yra įvertintas suma, už kurią gerai informuotos ir ketinančios sudaryti sandorį šalys galėtų juo apsieisti sąžiningos konkurencijos sąlygomis;
- įsipareigojimai yra įvertinti suma, už kurią gerai informuotos ir ketinančios sudaryti sandorį šalys sąžiningos konkurencijos sąlygomis galėtų juos perleisti viena kitai arba apmokėti.

### D.1 Turtas

Toliau lentelėje pateikiama Bendrovės turto, įvertinto pagal Tarptautinių finansinės atskaitomybės standartų („TFAS“) ir „Mokumas II“ principus, apžvalga.

**11 lentelė.** Turto vertinimo finansinėje atskaitomybėje ir mokumo tikslais verčių skirtumai 2022-12-31

	tūkst. EUR	Turtas finansinėje atskaitomybėje,	Turtas pagal „Mokumo II“ vertinimo principus	Skirtumas
1.	Atidėtosios įsigijimo sąnaudos	83	-	83
2.	Atidėtasias pelno mokesčio turtas	4	16	(12)
3.	Savo reikmėms naudojamas materialusis ilgalaikis turtas	507	759	(252)
4.	Investicinis nekilnojamas turtas	3 894	3 894	-
5.	Vyriausybų obligacijos	1 153	1 086	67
6.	Gautinos sumos	168	145	23
7.	Pinigai ir pinigų ekvivalentai	4 550	4 550	-
8.	Kitas turtas	8	8	-
	<b>Iš viso turto</b>	<b>10 367</b>	<b>10 458</b>	<b>(91)</b>

#### Atidėtosios įsigijimo sąnaudos

Finansinėje atskaitomybėje atidėtosios įsigijimo sąnaudos, susideda iš komisinių tarpininkams ir kitų kintamų sąnaudų, kurios yra tiesiogiai susijusios su naujų draudimo sutarčių sudarymu arba senų sutarčių atnaujinimu. Atidėtosios įsigijimo sąnaudos yra amortizuotos per visą draudimo sutarties galiojimo laikotarpį, proporcingai su pajamomis, uždirbtomis iš draudimo sutarties.

Pagal teisės aktų reikalavimus mokumo tikslais atidėtos įsigijimo sąnaudos nevertinamos. Į įsigijimo sąnaudas yra atsižvelgiama skaičiuojant Bendrovės techninius atidėjinius.

Mokumo ir finansinės padėties ataskaita  
už metus, pasibaigusius 2022 m. gruodžio 31d.

---

### **Atidėtieji mokesčiai**

Finansinėje atskaitomybėje atidėtasis pelno mokesčio turtas ar įsipareigojimai yra pripažinti laikiniems skirtumams tarp turto ir įsipareigojimų apskaitinės vertės finansinėse ataskaitose ir jų atitinkamos mokestinės bazės.

Atidėtojo pelno mokesčio turtas ir įsipareigojimai yra įvertinti naudojant galiojančią mokesčio normą, kuri bus taikoma tais metais, kuriais numatoma šiuos laikinuosius skirtumus padengti arba apmokėti, remiantis mokesčio normomis (ir mokesčių įstatymais), kurios yra ar bus patvirtintos iki atskaitinio laikotarpio pabaigos. Atidėtojo pelno mokesčio turtas ir įsipareigojimai atspindi mokestines pasekmes, kurių Bendrovė tikisi atskaitinio laikotarpio pabaigoje, siekdama apmokėti ar padengti savo turtą ar įsipareigojimus. Nėra nustatytas atidėtųjų mokesčių galiojimo terminas (išskyrus atidėtuosius mokesčius susijusius su nuostoliais dėl vertybinių popierių perleidimo, kuriems galioja 5 metų terminas).

„Mokumas II“ balanse pripažinti ir įvertinti atidėtieji mokesčiai, susiję su turtu ir įsipareigojimais, įskaitant techninius atidėjinius, kurie yra pripažinti mokumo ar mokesčių tikslais. Atidėtieji mokesčiai „Mokumas II“ balanse įvertinti remiantis skirtumu tarp verčių, priskirtų turtui ir įsipareigojimams, pripažintiems ir įvertintiems pagal Mokumas II reikalavimus, ir verčių, priskirtų turtui ir įsipareigojimams, pripažintiems ir įvertintiems mokesčių tikslais.

### **Savo reikmėms naudojamas materialus ilgalaikis turtas**

Nekilnojamas turtas, tiesiogiai naudojamas Bendrovės veikloje, finansinėje atskaitomybėje apskaitytas perkainota verte, kuri lygi tikrajai vertei perkainojimo datą, atėmus visą paskesnę sukauptą nusidėvėjimą ir vertės sumažėjimo nuostolius, jei tokių yra. Perkainojimai atliekami reguliariai, siekiant užtikrinti, kad apskaitinės vertės reikšmingai nesiskirtų nuo tikrųjų verčių finansinės atskaitomybės sudarymo datai.

Mokumas II vertinimo tikslais visas savo reikmėms naudojamas materialus ilgalaikis turtas apskaitomas tikrąja verte.

Finansinėje atskaitomybėje kitas ilgalaikis materialusis turtas apskaitomas įsigijimo savikaina, atėmus sukauptą nusidėvėjimą ir nuostolius dėl vertės sumažėjimo, jei tokių yra.

### **Investicinis nekilnojamasis turtas**

Tiek Bendrovės finansinėje atskaitomybėje, tiek mokumo ataskaitose investicinis nekilnojamasis turtas yra apskaitomas tikrąja verte.

### **Finansinės investicijos**

Bendrovės finansinės investicijos yra fiksuoto termino Lietuvos Respublikos Vyriausybės vertybiniai popieriai, laikomi iki išpirkimo. Šios investicijos mokumo tikslais įvertintos tikrąja verte, o finansinėje atskaitomybėje - amortizuota savikaina naudojant efektyvios palūkanų normos metodą, atėmus bet kokį vertės sumažėjimą.

Mokumo ir finansinės padėties ataskaita  
už metus, pasibaigusius 2022 m. gruodžio 31d.

### Gautinos sumos

Gautinos sumos iš draudėjų ir tarpininkų mokumo tikslais apskaitytos koreguojant finansinės atskaitomybės sumą eliminavus nepareikalautas įmokėti draudimo įmokas, į kurias yra atsižvelgiama skaičiuojant mokumo techninius atidėjinius.

Kitų gautinų sumų vertės finansinėje atskaitomybėje ir mokumo tikslais sutampa.

### Pinigai ir pinigų ekvivalentai

Pinigai ir pinigų ekvivalentai yra grynujų pinigų kasoje ir einamųjų sąskaitų bankuose likučiai.

## D.2 Techniniai atidėjiniai

„Mokumas II“ techniniai atidėjiniai atspindi sumą, kurią draudimo ar perdraudimo įmonė turėtų mokėti, jei ji tiesiogiai perduotų savo sutartines teises ir įsipareigojimus kitai įmonei. Bendrovės techniniai atidėjiniai yra lygūs tiksliausio įverčio ir rizikos maržos sumai.

**12 lentelė.** Bendrovės mokumo techniniai atidėjiniai 2022-12-31 pagal draudimo rūšį:

	tūkst. EUR	Tiksliausias įvertis	Rizikos marža	Iš viso
1	Kredito ir laidavimo draudimas	594	280	874

Tiksliausias įvertis atitinka būsimųjų pinigų srautų tikėtiną svertinį vidurkį, atsižvelgiant į numatomą būsimųjų pinigų srautų dabartinę vertę, gautą taikant nerizikingų palūkanų normų struktūrą pagal terminą. Tiksliausias ne gyvybės draudimo įsipareigojimų įvertis apskaičiuojamas atskirai numatomų išmokų atidėjiniui ir įmokų atidėjiniui. Vertinant techninius atidėjinius nėra taikomos pereinamojo laikotarpio priemonės, palūkanų normų ekstrapoliacija, suderinimo ir svyravimo korekcijos.

Bendrovėje nėra poreikio skaičiuoti tiksliausio įverčio atgautinoms sumoms pagal perdraudimo sutartis.

Bendrovėje įmokų ir išmokų techniniai atidėjiniai yra skaičiuojami sekančiais:

- **Įmokų techninis atidėjiny** yra apskaičiuotas numatomiems įsipareigojimams, susijusiems su iki ataskaitinės dienos sudarytomis draudimo sutartimis, padengti. Šis techninis atidėjiny yra apskaičiuotas kaip diskontuotas po ataskaitinės datos įvyksiančių žalų, žalų sureguliuavimo sąnaudų, įsigijimo bei administravimo sąnaudų geriausiasis įvertis.
- **Išmokų techninis atidėjiny** yra suformuotas įsipareigojimams, susijusiems su iki ataskaitinės dienos įvykusiomis žalomis, padengti. Šis techninis atidėjiny yra apskaičiuotas kaip diskontuotas numatomų žalų ir susijusių žalų sureguliuavimo sąnaudų geriausiasis įvertis. Prognozuojami pinigų srautai yra skaičiuojami remiantis Bornhuetter-Ferguson aktuarine skaičiavimo metodika, atsižvelgiant į planuojamą žalų portfelio nuostolingumą ir žalų vėlavimo faktorius.

Mokumo ir finansinės padėties ataskaita  
už metus, pasibaigusius 2022 m. gruodžio 31d.

Pagrindinės prielaidos naudotos skaičiuojant tiksliausią įvertį yra apibendrintos lentelėje:

**13 lentelė.** Pagrindinės prielaidos taikytos skaičiuojant tiksliausią įvertį:

	Prielaida	Nustatymo pagrindas
1	Planuojamas nuostolingumas	Nustatytas atsižvelgiant į istorinį nuostolingumą ir nuostolingumą susijusį su duomenyse galimai pilnai neatspindėtais įvykiais.
2	Žalų vēlavimo faktoriai	Nustatyti atsižvelgiant į istorinius žalų vēlavimo trikampus
3	Planuojamos sąnaudos	Nustatytas atsižvelgiant į istorinį administravimo sąnaudų santykį su uždirbtomis įmokomis, bei planuojamas žalų suregulavimo sąnaudas.
4	Diskonto norma	Ne rizikinga euro palūkanų normos kreivė nustatyta Europos centrinio banko.

Pagrindinių tiksliausio įverčio apskaičiavimo prielaidų procesas, lyginant su ankstesniu ataskaitiniu laikotarpiu, išliko panašus. Buvo atnaujinta techninių atidėjinių skaičiavimo metodika. Prielaidų korekcijos yra susijusios su 2022 m. naujais patirtimi ir reikšmingos įtakos Bendrovės mokumo padėčiai neturėjo.

Rizikos marža yra apskaičiuota kaip priedas prie geriausio įverčio techninių atidėjinių, siekiant užtikrinti, kad bendra techninių atidėjinių suma atspindėtų draudimo įsipareigojimų rinkos vertę. Rizikos marža apskaičiuota prognozuojant mokumo kapitalo reikalavimą, reikalingą geriausio įverčio techniniams atidėjiniams palaikyti ir su tuo susijusius kapitalo kaštus.

Techninių atidėjinių verčių neapibrėžtumo lygis 2022 m. gruodžio 31 d. įvertintas kaip nereikšmingas. Bendrovės procesuose pokyčių nebuvo, duomenų tikslumas užtikrinamas kelių lygių kontrolės priemonėmis, kurios įvertintos kaip efektyvios, nebuvo esminių pokyčių skaičiavimuose taikytuose metoduose ir prielaidose bei reguliacinėje bazėje.

Toliau pateikiamose lentelėse yra atvaizduoti skirtumai tarp mokumo tiksliausio įverčio ir finansinės atskaitomybės techninių atidėjinių:

**14 lentelė.** Įmokų techninio atidėjinio ir perkeltų įmokų techninio atidėjinio palyginimas 2022-12-31

	tūkst. EUR	Tiksliausias įvertis – įmokų techninis atidėjiny	Finansinė atskaitomybė -perkeltų įmokų techninis atidėjiny	Iš viso
1	Kredito ir laidavimo draudimas	100	305	(205)

Skirtumas tarp įmokų techninio atidėjinio ir perkeltų įmokų techninio atidėjinio susidaro dėl to, kad dėl skirtingų reikalavimų šioms dydžiams apskaičiuoti taikomos skirtingos vertinimo metodikos. Perkeltų įmokų techninis atidėjiny skaičiuojamas ataskaitinę datą galiojusį draudimo sutarčių neuždirbtai įmokų daliai padengti, tuo tarpu įmokų techninis atidėjiny skaičiuojamas kaip su draudimo portfeliu susijusių diskontuotų grynujų pinigų srautų tiksliausias įvertis.



Mokumo ir finansinės padėties ataskaita  
už metus, pasibaigusius 2022 m. gruodžio 31d.

**15 lentelė.** Išmokų techninio atidėjimo ir numatomų išmokėjimų techninio atidėjimo palyginimas 2022-12-31

	tūkst. EUR	Tiksliausias įvertis – išmokų techninis atidėjiny	Finansinė atskaitomybė -numatomų išmokėjimų techninis atidėjiny	Skirtumas
1.	Kredito ir laidavimo draudimas	494	838	(344)

Skirtumas tarp išmokų techninio atidėjimo ir numatomų išmokėjimų techninio atidėjimo susidaro dėl skirtingos planuojamų žalų vertinimo metodikos. Finansinėje atskaitomybėje žalos yra vertinamos konservatyviai, atsižvelgiant į galimus jų svyravimus. „Mokumo II“ metodika reikalauja vertinimą atlikti remiantis planuojamų scenarijų vidurkiu, o į galimą riziką yra atsižvelgiama papildomai skaičiuojant rizikos maržą, kuri nėra įtraukiama į finansinės atskaitomybės techninius atidėjimus.

### D.3 Kiti įsipareigojimai

**16 lentelė.** Kitų įsipareigojimų vertinimo finansinėje atskaitomybėje ir mokumo tikslais skirtumai 2022-12-31

	tūkst. EUR	Kiti įsiparei- gojimai finansinėje atskaitomybėje,	Kiti įsiparei- gojimai pagal „Mokumo II“ vertinimo principus	Skirtumas
1.	Atidėtasis pelno mokesčio įsipareigojimas	249	315	66
2.	Mokėtinos sumos	575	568	(7)
3.	Kiti įsipareigojimai	21	21	-
	<b>Iš viso kitų įsipareigojimų</b>	<b>845</b>	<b>904</b>	<b>59</b>

#### Atidėtieji mokesčių įsipareigojimai

Atidėtųjų mokesčių įsipareigojimų vertinimas aprašytas skyriaus D.1 dalyje „Atidėtieji mokesčiai“.

#### Mokėtinos sumos

Mokėtinos sumos draudėjams mokumo tikslais apskaitytos koreguojant finansinės atskaitomybės mokėtinų sumų dydį dėl nepareikalautų sumų.

#### Kiti įsipareigojimai

Kiti įsipareigojimai yra vienodai vertinami tiek mokumo, tiek finansinės atskaitomybės tikslais.

Mokumo ir finansinės padėties ataskaita  
už metus, pasibaigusius 2022 m. gruodžio 31d.

---

#### D.4 Alternatyvūs vertinimo metodai

Alternatyvūs vertinimo metodai netaikyti.

#### D.5 Kita informacija

Visa reikšminga informacija, susijusi vertinimu mokumo tikslais su atskleista ankstesniuose poskyriuose.

Mokumo ir finansinės padėties ataskaita  
už metus, pasibaigusius 2022 m. gruodžio 31d.

## E. Kapitalo valdymas

### E.1 Nuosavos lėšos

Bendrovės kapitalo valdymo procedūros yra reglamentuotos Kapitalo valdymo politikoje, kuri yra glaudžiai susijusi su Bendrovės savo rizikos ir mokumo vertinimu, nustatančiu esamą ir planuojamą kapitalo poreikį atsižvelgiant į Bendrovės rizikas.

Bendrovės Kapitalo valdymo politikoje reglamentuotos procedūros kapitalo valdymui, stebėsenai ir kontrolei bei atskaitomybei.

Kapitalo valdymo plane yra nurodoma:

- kapitalo didinimo ar mažinimo planai,
- planuojamas dividendų išmokėjimas,
- operacijų, susijusių su nuosavu kapitalu, įtaka (tiek planuojamu scenarijumi, tiek rizikos scenarijais):
  - mokumo padėčiai, atsižvelgiant į esamą ir prognozuojamą:
    - bendrą kapitalo poreikį,
    - mokumo kapitalo reikalavimą,
    - minimalų kapitalo reikalavimą.
  - norimos priimti rizikos ir rizikos tolerancijos ribų atitikimui,
  - kitiems svarbiems rodikliams.

Lyginant 2022 m. gruodžio 31 d. su ankstesniais metais Bendrovės nuosavos lėšos išliko panašios. Bendrovės turimas nuosavų lėšų dydis tenkina nustatytus „Mokumas II“ teisinius reikalavimus. Visi nuosavų lėšų elementai priskiriami 1 lygio (aukščiausios kokybės) kapitalui.

**17 lentelė.** Nuosavų lėšų struktūra ir palyginimas pagal laikotarpius

		2022 m., tūkst. EUR	2021 m., tūkst. EUR	Pokytis, tūkst. EUR	Pokytis, %
1.	Apmokėtas įstatinis kapitalas	3 852	3 852	-	-
2.	Suderinimo rezervas	4 400	4 492	(92)	(2,0)
	<b>Iš viso nuosavų lėšų</b>	<b>8 252</b>	<b>8 344</b>	<b>(92)</b>	<b>(1,1)</b>

Žemiau pateiktoje lentelėje yra paaiškintas verčių skirtumas tarp mokumo balanso nuosavų lėšų ir finansinėje atskaitomybėje pavaizduotos akcininko nuosavybės.

Mokumo ir finansinės padėties ataskaita  
už metus, pasibaigusius 2022 m. gruodžio 31d.

**18 lentelė.** Akcininko nuosavybės finansinėje atskaitomybėje palyginimas su mokumo balanso nuosavomis lėšomis 2022-12-31

tūkst. EUR		
<b>Akcininko nuosavybė Bendrovės finansinėje atskaitomybėje</b>		<b>8 378</b>
1.	Turto pervertinimo įtaka	92
2.	Techninių atidėjinių perskaičiavimo įtaka	268
3.	Kitų įsipareigojimų perskaičiavimo įtaka	(58)
4.	Numatomi dividendai	(428)
<b>Nuosavos lėšos mokumo balanse</b>		<b>8 252</b>

## E.2 Mokumo kapitalo reikalavimas ir minimalaus kapitalo reikalavimas

Mokumo kapitalo reikalavimas Bendrovėje vertinamas pagal standartinę formulę be jokių koregavimų.

Žemiau pateiktoje lentelėje pavaizduoti Bendrovės mokumo kapitalo reikalavimo (SCR) ir minimalaus kapitalo reikalavimo (MCR) mokumo koeficientai ataskaitinei datai.

**19 lentelė.** Kapitalo reikalavimo padengimas nuosavomis lėšomis 2022 m. gruodžio 31d.

tūkst. EUR		SCR padengimas	MCR padengimas
1.	Tinkamos nuosavos lėšos	8 252	8 252
2.	Kapitalo reikalavimas	4 623	4 000
3.	Perviršis	3 629	4 252
3.	Mokumo koeficientas (kapitalo reikalavimo padengimas)	178%	206%

Iš pateiktų duomenų matyti, kad Bendrovės kapitalas dengia reikalaujamą mokumo kapitalą 1,8 karto, o minimalaus kapitalo reikalavimo padengimas viršija 2 kartus.

Lyginant 2022 m. gruodžio 31 d. ir 2021 m. gruodžio 31 d. laikotarpius mokumo kapitalo reikalavimas sumažėjo 5,9 proc.. Didžiausias pokytis susijęs su kapitalo poreikio ne gyvybės draudimo ir rinkos rizikoms padengti sumažėjimu.

Mokumo ir finansinės padėties ataskaita  
už metus, pasibaigusius 2022 m. gruodžio 31d.

**20 lentelė.** SCR vertinimas bei palyginimas pagal laikotarpius

		2022 m., tūkst. EUR	2021 m., tūkst. EUR	Pokytis, tūkst. EUR	Pokytis, %
1.	Ne gyvybės draudimo rizika	3 620	3 917	(297)	(7,6)
2.	Rinkos rizika	1 184	1 425	(241)	(16,9)
3.	Sandorio šalies įsipareigojimų neįvykdymo rizika	813	615	198	32,2
4.	Diversifikacijos efektas	(1 063)	(1 121)	58	(5,2)
	<b>Pagrindinis mokumo kapitalo reikalavimas</b>	<b>4 554</b>	<b>4 836</b>	<b>(282)</b>	<b>(5,8)</b>
5.	Operacinė rizika	69	79	(10)	(12,6)
	<b>Mokumo kapitalo reikalavimas</b>	<b>4 623</b>	<b>4 915</b>	<b>(292)</b>	<b>(5,9)</b>

Bendrovės minimalus kapitalo reikalavimo dydis padidėjo dėl absoliutaus minimalaus kapitalo reikalavimo (MCR) minimumo padidėjimo. MCR minimumas išaugo dėl teisės aktų pasikeitimo.

**21 lentelė.** Minimalus kapitalo reikalavimo palyginimas pagal laikotarpius

		2022 m., tūkst. EUR	2021 m., tūkst. EUR	Pokytis, tūkst. EUR	Pokytis, %
1.	MCR pagal tiesinę formulę	370	342	28	8,2
2.	Sudėtinis MCR	1 156	1 229	(73)	(5,9)
3.	Absoliutus MCR minimumas	4 000	3 700	300	8,1
	<b>MCR</b>	<b>4 000</b>	<b>3 700</b>	<b>300</b>	<b>8,1</b>

### E.3 Nuosavybės vertybinių popierių rizikos submodulio, pagrįsto įsipareigojimų trukme, taikymas apskaičiuojant mokumo kapitalo reikalavimą

Apskaičiuojant mokumo kapitalo reikalavimą, Bendrovė nenaudoja nuosavybės vertybinių popierių rizikos submodulio, pagrįsto įsipareigojimų trukme.

### E.4 Standartinės formulės ir bet kokių taikomų vidaus modelių skirtumai

Mokumo kapitalo reikalavimas Bendrovėje vertinamas pagal standartinę formulę. Specifiniai parametrai netaikomi, vidaus modeliai nenaudojami.

### E.5 Minimalaus kapitalo reikalavimo nesilaikymas ir mokumo kapitalo reikalavimo nesilaikymas

Bendrovėje nebuvo mokumo kapitalo reikalavimų nesilaikymo atvejų.

### E.6 Kita informacija

Visa reikšminga informacija susijusi su Bendrovės kapitalo valdymu atskleista ankstesniuose poskyriuose.

UAB DK LAMANTINAS

Įmonės kodas 110062097, Z. Sierakausko g.15A Vilnius LT-03105

Mokumo ir finansinės padėties ataskaita  
už metus, pasibaigusius 2022 m. gruodžio 31d.

---

## F. Priedai

Prieduose visos sumos pateiktos tūkstančiais eurų.

Mokumo ir finansinės padėties ataskaita  
už metus, pasibaigusius 2022 m. gruodžio 31d.**S.02.01.02 forma – Balansas**

	„Mokumo“ II	
	vertė	
	C0010	
<b>Turtas</b>		
Nematerialusis turtas	R0030	0
Atidėtųjų mokesčių turtas	R0040	16
Pensijų išmokų perviršis	R0050	0
Nekilnojamasis turtas, įranga ir įrengimai, laikomi įmonės reikmėms	R0060	759
Investicijos (išskyrus turtą, laikomą su indeksu ir investiciniais vienetais susietoms sutartims)	R0070	4980
Nekilnojamasis turtas (išskyrus skirtą įmonės reikmėms)	R0080	3894
Akcijos, įskaitant dalyvavimą, susijusiose įmonėse	R0090	0
Nuosavybės vertybiniai popieriai	R0100	0
Nuosavybės vertybiniai popieriai – įtraukti į biržos sąrašus	R0110	0
Nuosavybės vertybiniai popieriai – neįtraukti į biržos sąrašus	R0120	0
Obligacijos	R0130	1086
Vyriausybės obligacijos	R0140	1086
Įmonių obligacijos	R0150	0
Struktūrizuoti vertybiniai popieriai	R0160	0
Užtikrinti vertybiniai popieriai	R0170	0
Kolektyvinio investavimo subjektai	R0180	0
Išvestinės finansinės priemonės	R0190	0
Indėliai, išskyrus pinigų ekvivalentus	R0200	0
Kitos investicijos	R0210	0
Turtas, laikomas su indeksu ir investiciniais vienetais susietoms sutartims	R0220	0
Hipoteka užtikrintos ir kitos paskolos	R0230	0
Paskolos, užtikrintos draudimo sutartimis	R0240	0
Hipoteka užtikrintos ir kitos paskolos fiziniams asmenims	R0250	0
Kitos hipoteka užtikrintos ir kitos paskolos	R0260	0
Pagal perdraudimo sutartis atgautinos sumos iš:	R0270	0
ne gyvybės ir sveikatos perdraudimo, apskaičiuojamo pagal nepanašius į gyvybės perdraudimo metodus	R0280	0
ne gyvybės perdraudimo, išskyrus sveikatos perdraudimą	R0290	0
sveikatos perdraudimo, apskaičiuojamo pagal nepanašius į gyvybės perdraudimo metodus	R0300	0
gyvybės ir sveikatos perdraudimo, apskaičiuojamo pagal panašius į gyvybės perdraudimo metodus, išskyrus sveikatos ir su indeksu ir investiciniais vienetais susietą perdraudimą	R0310	0
sveikatos perdraudimo, apskaičiuojamo pagal panašius į gyvybės perdraudimo metodus	R0320	0
gyvybės perdraudimo, išskyrus sveikatos ir su indeksu ir investiciniais vienetais susietą perdraudimą	R0330	0
gyvybės perdraudimo, susieto su indeksu ir investiciniais vienetais	R0340	0
Depozitai persidraudžiančiose įmonėse	R0350	0
Iš draudimo veiklos ir tarpininkų gautinos sumos	R0360	114
Pagal perdraudimo sutartis gautinos sumos	R0370	0
Gautinos sumos (prekyba, ne draudimas)	R0380	31
Savos akcijos (tiesiogiai turimos)	R0390	0
Gautinos sumos už nuosavų lėšų elementus arba pareikalautas, bet dar neįmokėtas pradinės lėšas	R0400	0
Pinigai ir pinigų ekvivalentai	R0410	4550
Bet koks kitas kitur nenurodytas turtas	R0420	8
<b>Iš viso turto</b>	<b>R0500</b>	<b>10458</b>

Mokumo ir finansinės padėties ataskaita  
už metus, pasibaigusius 2022 m. gruodžio 31d.**S.02.01.02 forma (tęsinys)– Balansas**

	„Mokumo“ II vertė
	C0010
<b>Įsipareigojimai</b>	
Techniniai atidėjiniai – ne gyvybės draudimas	R0510 874
Techniniai atidėjiniai – ne gyvybės draudimas (išskyrus sveikatos draudimą)	R0520 874
TA, apskaičiuojami kaip visuma	R0530 0
Tiksliausias įvertis	R0540 594
Rizikos marža	R0550 280
Techniniai atidėjiniai – sveikatos draudimas (apskaičiuojamas pagal nepanašius į gyvybės draudimo metodus)	R0560 0
TA, apskaičiuojami kaip visuma	R0570 0
Tiksliausias įvertis	R0580 0
Rizikos marža	R0590 0
Techniniai atidėjiniai – gyvybės draudimas (išskyrus su indeksu ir investiciniais vienetais susietą draudimą)	R0600 0
Techniniai atidėjiniai – sveikatos draudimas (apskaičiuojamas pagal panašius į gyvybės draudimo metodus)	R0610 0
TA, apskaičiuojami kaip visuma	R0620 0
Tiksliausias įvertis	R0630 0
Rizikos marža	R0640 0
Techniniai atidėjiniai – gyvybės draudimas (išskyrus sveikatos ir su indeksu ir investiciniais vienetais susietą draudimą)	R0650 0
TA, apskaičiuojami kaip visuma	R0660 0
Tiksliausias įvertis	R0670 0
Rizikos marža	R0680 0
Techniniai atidėjiniai – su indeksu ir investiciniais vienetais susietas draudimas	R0690 0
TA, apskaičiuojami kaip visuma	R0700 0
Tiksliausias įvertis	R0710 0
Rizikos marža	R0720 0
Neapibrėžtieji įsipareigojimai	R0740 0
Atidėjiniai, išskyrus techninius atidėjinius	R0750 0
Pensijų išmokų įsipareigojimai	R0760 0
Perdraudikų depozitai	R0770 0
Atidėtųjų mokesčių įsipareigojimai	R0780 315
Išvestinės finansinės priemonės	R0790 0
Skolos kredito įstaigoms	R0800 0
Finansiniai įsipareigojimai, išskyrus skolas kredito įstaigoms	R0810 0
Pagal draudimo sutartis ir tarpininkams mokėtinos sumos	R0820 9
Pagal perdraudimo sutartis mokėtinos sumos	R0830 0
Mokėtinos sumos (prekyba, ne draudimas)	R0840 559
Subordinuoti įsipareigojimai	R0850 0
Subordinuoti įsipareigojimai, neįtraukti į pagrindines nuosavas lėšas	R0860 0
Subordinuoti įsipareigojimai, įtraukti į pagrindines nuosavas lėšas	R0870 0
Bet kokie kiti kitur nenurodyti įsipareigojimai	R0880 22
<b>Iš viso įsipareigojimų</b>	R0900 1779
<b>Įsipareigojimus viršijantis turtas</b>	R1000 8679



Mokumo ir finansinės padėties ataskaita  
už metus, pasibaigusius 2022 m. gruodžio 31d.**S.05.01.02 forma – Įmokos, išmokos ir sąnaudos pagal draudimo rūšis**

	Medicininis išlaidų draudimas	Pajamų apsaugos draudimas	Nelaimingų atsitikimų darbe draudimas	Motorinių transporto priemonių valdytojų civilinės atsakomybės draudimas	Kitas transporto priemonių draudimas	Jūrų, oro ir sausumos transporto draudimas	Draudimas nuo gaisro ir kitos žalos, padarytos turtui	Bendrosios civilinės atsakomybės draudimas	Kredito ir laidavimo draudimas
	C0010	C0020	C0030	C0040	C0050	C0060	C0070	C0080	C0090
<b>Pasirašytos įmokos</b>									
Bruto – tiesioginis draudimas	R0110								2345
Bruto – prisiimtas proporcinis perdraudimas	R0120								0
Bruto – prisiimtas neproporcinis perdraudimas	R0130								0
Perdraudikų dalis	R0140								0
Neto	R0200								2345
<b>Uždirtos įmokos</b>									
Bruto – tiesioginis draudimas	R0210								2304
Bruto – prisiimtas proporcinis perdraudimas	R0220								0
Bruto – prisiimtas neproporcinis perdraudimas	R0230								0
Perdraudikų dalis	R0240								0
Neto	R0300								2304
<b>Išmokų sąnaudos</b>									
Bruto – tiesioginis draudimas	R0310								197
Bruto – prisiimtas proporcinis perdraudimas	R0320								0
Bruto – prisiimtas neproporcinis perdraudimas	R0330								0
Perdraudikų dalis	R0340								0
Neto	R0400								197
<b>Kitų techninių atidėjinių pokyčiai</b>									
Bruto – tiesioginis draudimas	R0410								0
Bruto – prisiimtas proporcinis perdraudimas	R0420								0
Bruto – prisiimtas neproporcinis perdraudimas	R0430								0
Perdraudikų dalis	R0440								0
Neto	R0500								0
<b>Patirtos sąnaudos</b>	R0550								1677
<b>Kitos sąnaudos</b>	R1200								
<b>Iš viso sąnaudų</b>	R1300								

Draudimo rūšis: ne gyvybės draudimo ir perdraudimo įsipareigojimai (tiesioginis draudimas ir prisiimtas proporcinis perdraudimas)

Draudimo rūšis: prisiimtas neproporcinis perdraudimas

Iš viso

	Teisnių išlaidų draudimas	Pagalba	Įvairūs finansiniai nuostoliai	Sveikata	Nelaimingi atsitikimai	Jūrų, oro ir sausumos transportas	Nekilnojamas is turtas	Iš viso
	C0100	C0110	C0120	C0130	C0140	C0150	C0160	C0200
<b>Pasirašytos įmokos</b>								
Bruto – tiesioginis draudimas	R0110							2345
Bruto – prisiimtas proporcinis perdraudimas	R0120							0
Bruto – prisiimtas neproporcinis perdraudimas	R0130							0
Perdraudikų dalis	R0140							0
Neto	R0200							2345
<b>Uždirtos įmokos</b>								
Bruto – tiesioginis draudimas	R0210							2304
Bruto – prisiimtas proporcinis perdraudimas	R0220							0
Bruto – prisiimtas neproporcinis perdraudimas	R0230							0
Perdraudikų dalis	R0240							0
Neto	R0300							2304
<b>Išmokų sąnaudos</b>								
Bruto – tiesioginis draudimas	R0310							197
Bruto – prisiimtas proporcinis perdraudimas	R0320							0
Bruto – prisiimtas neproporcinis perdraudimas	R0330							0
Perdraudikų dalis	R0340							0
Neto	R0400							197
<b>Kitų techninių atidėjinių pokyčiai</b>								
Bruto – tiesioginis draudimas	R0410							0
Bruto – prisiimtas proporcinis perdraudimas	R0420							0
Bruto – prisiimtas neproporcinis perdraudimas	R0430							0
Perdraudikų dalis	R0440							0
Neto	R0500							0
<b>Patirtos sąnaudos</b>	R0550							1677
<b>Kitos sąnaudos</b>	R1200							0
<b>Iš viso sąnaudų</b>	R1300							1677

Bendrovėje nebuvo jokių įmokų, išmokų ar sąnaudų pagal gyvybės draudimo įsipareigojimus.

Mokumo ir finansinės padėties ataskaita  
už metus, pasibaigusius 2022 m. gruodžio 31d.

**S.05.02.01 forma – Įmokos, išmokos ir sąnaudos pagal šalis**

	Buveinės šalis	Pagrindinės 5 šalys (pagal bruto pasirašytų įmokų sumą) – ne gyvybės draudimo įsipareigojimai					Iš viso pagrindinėse 5 šalyse ir buveinės šalyje
		C0080	C0090	C0100	C0110	C0120	
<b>Pasirašytos įmokos</b>							
Bruto – tiesioginis draudimas	R0110	2345					2345
Bruto – priiimtas proporcinis perdraudimas	R0120	0					0
Bruto – priiimtas neproporcinis perdraudimas	R0130	0					0
Perdraudikų dalis	R0140	0					0
Neto	R0200	2345					2345
<b>Uždirtos įmokos</b>							
Bruto – tiesioginis draudimas	R0210	2304					2304
Bruto – priiimtas proporcinis perdraudimas	R0220	0					0
Bruto – priiimtas neproporcinis perdraudimas	R0230	0					0
Perdraudikų dalis	R0240	0					0
Neto	R0300	2304					2304
<b>Išmokų sąnaudos</b>							
Bruto – tiesioginis draudimas	R0310	197					197
Bruto – priiimtas proporcinis perdraudimas	R0320	0					0
Bruto – priiimtas neproporcinis perdraudimas	R0330	0					0
Perdraudikų dalis	R0340	0					0
Neto	R0400	197					197
<b>Kitų techninių atidėjinių pokyčiai</b>							
Bruto – tiesioginis draudimas	R0410	0					0
Bruto – priiimtas proporcinis perdraudimas	R0420	0					0
Bruto – priiimtas neproporcinis perdraudimas	R0430	0					0
Perdraudikų dalis	R0440	0					0
Neto	R0500	0					0
<b>Patirtos sąnaudos</b>	R0550	1677					1677
<b>Kitos sąnaudos</b>	R1200						
<b>Iš viso sąnaudų</b>	R1300						

Mokumo ir finansinės padėties ataskaita  
už metus, pasibaigusius 2022 m. gruodžio 31d.**S.17.01.02 forma – Ne gyvybės draudimo techniniai atidėjiniai**

## Tiesioginis draudimas ir prisiimtas proporcinis perdraudimas

	Medicininis išlaidų draudimas	Pajamų apsaugos draudimas	Nelaimingų atsitikimų darbe draudimas	Motorinių transporto priemonių valdytojų civilinės atsakomybės draudimas	Kitas transporto priemonių draudimas	Jūrų, oro ir sausumos transporto draudimas	Draudimas nuo gaisro ir kitos žalos, padarytos turtui	Bendrosios civilinės atsakomybės draudimas	Kredito ir laidavimo draudimas
	C0020	C0030	C0040	C0050	C0060	C0070	C0080	C0090	C0100
<b>Techniniai atidėjiniai, apskaičiuojami kaip visuma</b>									0
Bendra pagal perdraudimo sutartis, iš specialiosios paskirties įmonių ir pagal riboto perdraudimo sutartis atgautina suma, patikslinta atsižvelgiant į tikėtinus nuostolius dėl sandorio šalies įsipareigojimų neįvykdymo, siejama su TA, apskaičiuojamais kaip visuma									0
<b>Techniniai atidėjiniai, apskaičiuoti kaip tiksliausio įverčio ir rizikos maržos suma</b>									
<b>Tiksliausias įvertis</b>									
<b>Įmokų atidėjiniai</b>									
Bruto									100
Bendra pagal perdraudimo sutartis, iš specialiosios paskirties įmonių ir pagal riboto perdraudimo sutartis atgautina suma, patikslinta atsižvelgiant į tikėtinus nuostolius dėl sandorio šalies įsipareigojimų neįvykdymo									0
Įmokų atidėjinių neto tiksliausias įvertis									100
<b>Įšmokų atidėjiniai</b>									
Bruto									494
Bendra pagal perdraudimo sutartis, iš specialiosios paskirties įmonių ir pagal riboto perdraudimo sutartis atgautina suma, patikslinta atsižvelgiant į tikėtinus nuostolius dėl sandorio šalies įsipareigojimų neįvykdymo									0
Įšmokų atidėjinių neto tiksliausias įvertis									494
<b>Bendras tiksliausias įvertis – bruto</b>									594
<b>Bendras tiksliausias įvertis – neto</b>									594
<b>Rizikos marža</b>									280
<b>Techniniams atidėjiniams taikomos pereinamojo laikotarpio priemonės suma</b>									
Techniniai atidėjiniai, apskaičiuojami kaip visuma									0
Tiksliausias įvertis									0
Rizikos marža									0
<b>Techniniai atidėjiniai – iš viso</b>									
Techniniai atidėjiniai – iš viso									874
Pagal perdraudimo sutartis, iš specialiosios paskirties įmonių ir pagal riboto perdraudimo sutartis atgautina suma, patikslinta atsižvelgiant į tikėtinus nuostolius dėl sandorio šalies įsipareigojimų neįvykdymo – iš viso									0
Techniniai atidėjiniai, atėmus pagal perdraudimo sutartis, iš specialiosios paskirties įmonių ir pagal riboto perdraudimo sutartis atgautinas sumas – iš viso									874

Mokumo ir finansinės padėties ataskaita  
už metus, pasibaigusius 2022 m. gruodžio 31d.**S.17.01.02 forma (tešiny)– Ne gyvybės draudimo techniniai atidėjimai**

	Tiesioginis draudimas ir prisimtas proporcinis perdraudimas			Prisimtas neproporcinis perdraudimas				Iš viso	
	Teisnių išlaidų draudimas	Pagalba	Įvairūs finansiniai nuostoliai	Sveikata	Nelaimingi atsitikimai	Jūrų, oro ir sausumos transportas	Nekilnojamas is turtas		
									C0110
<b>Techniniai atidėjimai, apskaičiuojami kaip visuma</b>	<b>R0010</b>								0
Bendra pagal perdraudimo sutartis, iš specialiosios paskirties įmonių ir pagal riboto perdraudimo sutartis atgautina suma, patikslinta atsižvelgiant į tikėtinus nuostolius dėl sandorio šalies įsipareigojimų neįvykdymo, siejama su TA, apskaičiuojamais kaip visuma									
<b>Techniniai atidėjimai, apskaičiuoti kaip tiksliausio įverčio ir rizikos maržos suma</b>	<b>R0050</b>								0
<b>Tiksliausias įvertis</b>									
<b>Įmokų atidėjimai</b>									
Bruto	<b>R0060</b>								100
Bendra pagal perdraudimo sutartis, iš specialiosios paskirties įmonių ir pagal riboto perdraudimo sutartis atgautina suma, patikslinta atsižvelgiant į tikėtinus nuostolius dėl sandorio šalies įsipareigojimų neįvykdymo									
<b>Įmokų atidėjinių neto tiksliausias įvertis</b>	<b>R0140</b>								0
<b>Įmokų atidėjinių neto tiksliausias įvertis</b>	<b>R0150</b>								100
<b>Įšmokų atidėjimai</b>									
Bruto	<b>R0160</b>								494
Bendra pagal perdraudimo sutartis, iš specialiosios paskirties įmonių ir pagal riboto perdraudimo sutartis atgautina suma, patikslinta atsižvelgiant į tikėtinus nuostolius dėl sandorio šalies įsipareigojimų neįvykdymo									
<b>Įšmokų atidėjinių neto tiksliausias įvertis</b>	<b>R0240</b>								0
<b>Įšmokų atidėjinių neto tiksliausias įvertis</b>	<b>R0250</b>								494
<b>Bendras tiksliausias įvertis – bruto</b>	<b>R0260</b>								594
<b>Bendras tiksliausias įvertis – neto</b>	<b>R0270</b>								594
<b>Rizikos marža</b>	<b>R0280</b>								280
<b>Techniniams atidėjiniams taikomos pereinamojo laikotarpio priemonės suma</b>									
Techniniai atidėjimai, apskaičiuojami kaip visuma	<b>R0290</b>								0
Tiksliausias įvertis	<b>R0300</b>								0
Rizikos marža	<b>R0310</b>								0
<b>Techniniai atidėjimai – iš viso</b>									
Techniniai atidėjimai – iš viso	<b>R0320</b>								874
Pagal perdraudimo sutartis, iš specialiosios paskirties įmonių ir pagal riboto perdraudimo sutartis atgautina suma, patikslinta atsižvelgiant į tikėtinus nuostolius dėl sandorio šalies įsipareigojimų neįvykdymo – iš viso									
<b>Techniniai atidėjimai, atėmus pagal perdraudimo sutartis, iš specialiosios paskirties įmonių ir pagal riboto perdraudimo sutartis atgautinas sumas – iš viso</b>	<b>R0330</b>								0
<b>Techniniai atidėjimai, atėmus pagal perdraudimo sutartis, iš specialiosios paskirties įmonių ir pagal riboto perdraudimo sutartis atgautinas sumas – iš viso</b>	<b>R0340</b>								874

Mokumo ir finansinės padėties ataskaita  
už metus, pasibaigusius 2022 m. gruodžio 31d.**S.19.01.21 forma – Ne gyvybės draudimo žalos**

įvykio metai/draudimo rizikos	<b>Z0010</b>	įvykio metai
-------------------------------	--------------	--------------

Bruto išmokėtos išmokos (nekaupiamosios)  
(absoliučioji suma)

		Žalos vystymosi metai										Einamaisiais metais		Visų kaupiamųjų metų suma		
Metai		0	1	2	3	4	5	6	7	8	9	10 ir vėlesni	C0170		C0180	
		C0010	C0020	C0030	C0040	C0050	C0060	C0070	C0080	C0090	C0100	C0110				
Ankstesni	R0100															
N-9	R0160	74	-1	7	14	0	0	0	0	0	0	0				
N-8	R0170	25	10	11	1	0	0	0	0	0	0					
N-7	R0180	7	4	15	0	0	0	0	0	0	0					
N-6	R0190	8	3	0	7	0	0	0	0							
N-5	R0200	4	0	0	0	0	0									
N-4	R0210	0	15	0	0	0										
N-3	R0220	0	0	223	0											
N-2	R0230	0	0	0												
N-1	R0240	4	27													
N	R0250	1														
iš viso																

Bruto nediskontuotas išmokų atidėjimų tiksliausias įvertis  
(absoliučioji suma)

		Žalos vystymosi metai										Metų pabaigoje (diskontuoti duomenys)		
Metai		0	1	2	3	4	5	6	7	8	9	10 ir vėlesni	C0360	
		C0200	C0210	C0220	C0230	C0240	C0250	C0260	C0270	C0280	C0290	C0300		
Ankstesni	R0100													
N-9	R0160					4	0	0	0	0	0	0		
N-8	R0170				11	3	0	0	0	0	0			
N-7	R0180			21	13	4	0	0	0	0				
N-6	R0190		35	25	3	3	0	0						
N-5	R0200	86	39	16	3	3	0							
N-4	R0210	59	33	13	3	8								
N-3	R0220	49	25	11	7									
N-2	R0230	49	62	150										
N-1	R0240	71	115											
N	R0250	228												
iš viso														

Mokumo ir finansinės padėties ataskaita  
už metus, pasibaigusius 2022 m. gruodžio 31d.**S.23.01.01 forma – Nuosavos lėšos**

	Iš viso	1 lygis –		2 lygis	3 lygis
		neapriboti elementai	apriboti elementai		
	C0010	C0020	C0030	C0040	C0050
<b>Pagrindinės nuosavos lėšos, neatskaičius dalyvavimo kitame finansų sektoriuje, kaip numatyta Deleguotojo reglamento (ES) 2015/35 68 straipsnyje</b>					
Paprastasis akcinis kapitalas (neatskaičius savų akcijų)	R0010	3852	3852	0	
Akcijų priedai, susiję su paprastuoju akciniu kapitalu	R0030	0	0	0	
Savidraudos ir savidraudos tipo įmonių pradinės lėšos, narių įmokos arba lygiavertis pagrindinių nuosavų lėšų elementas	R0040	0	0	0	
Subordinuotos savidraudos narių sąskaitos	R0050	0	0	0	0
Perteklinės lėšos	R0070	0			
Privilegijuotosios akcijos	R0090	0	0	0	0
Su privilegijuotomis akcijomis susiję akcijų priedai	R0110	0	0	0	0
Suderinimo rezervas	R0130	4400	4400		
Subordinuoti įsipareigojimai	R0140	0	0	0	0
Suma, lygi grynojo atidėtųjų mokesčių turto vertei	R0160	0			0
Kiti pirmiau nenurodyti nuosavų lėšų elementai, kuriuos priežiūros institucija patvirtino kaip pagrindines nuosavas lėšas	R0180	0	0	0	0
<b>Nuosavos lėšos iš finansinių ataskaitų, kurios neturėtų būti laikomos suderinimo rezervu ir neatitinka priskyrimo prie „Mokumo II“ nuosavų lėšų kriterijų</b>					
Nuosavos lėšos iš finansinių ataskaitų, kurios neturėtų būti laikomos suderinimo rezervu ir neatitinka priskyrimo prie „Mokumo II“ nuosavų lėšų kriterijų	R0220	0			
<b>Atskaitymai</b>					
Atskaitymai už dalyvavimą finansų ir kredito įstaigose	R0230	0	0	0	0
<b>Iš viso pagrindinių nuosavų lėšų po atskaitymų</b>	R0290	8252	8252	0	0
<b>Papildomos nuosavos lėšos</b>					
Neapmokėtas ir nepareikalautas paprastasis akcinis kapitalas, kurio gali būti pareikalauta	R0300	0		0	
Savidraudos arba savidraudos tipo įmonių neįmokėtos ir nepareikalautos pradinės lėšos, narių įmokos arba lygiavertis pagrindinių nuosavų lėšų elementas, kurių gali būti pareikalauta	R0310	0		0	
Neįmokėtos ir nepareikalautos privilegijuotosios akcijos, kurių gali būti pareikalauta	R0320	0		0	0
Teisiškai įpareigojantis įsipareigojimas pasirašyti ir apmokėti subordinuotus įsipareigojimus pagal pareikalavimą	R0330	0		0	0
Akredityvai ir garantijos pagal Direktyvos 2009/138/EB 96 straipsnio 2 dalį	R0340	0		0	
Akredityvai ir garantijos, išskyrus akredityvus ir garantijas pagal Direktyvos 2009/138/EB 96 straipsnio 2 dalį	R0350	0		0	0
Reikalavimai sumokėti papildomus narių įnašus pagal Direktyvos 2009/138/EB 96 straipsnio 3 dalį	R0360	0		0	
Reikalavimai sumokėti papildomus narių įnašus, išskyrus reikalavimus pagal Direktyvos 2009/138/EB 96 straipsnio 3 dalį	R0370	0		0	0
Kitos papildomos nuosavos lėšos	R0390	0		0	0
Iš viso papildomų nuosavų lėšų	R0400	0		0	0
<b>Turimos ir tinkamos nuosavos lėšos</b>					
Iš viso nuosavų lėšų, turimų mokumo kapitalo reikalavimui padengti	R0500	8252	8252	0	0
Iš viso nuosavų lėšų, turimų minimalaus kapitalo reikalavimui padengti	R0510	8252	8252	0	0
Iš viso nuosavų lėšų, tinkamų mokumo kapitalo reikalavimui padengti	R0540	8252	8252	0	0
Iš viso nuosavų lėšų, tinkamų minimalaus kapitalo reikalavimui padengti	R0550	8252	8252	0	0
<b>Mokumo kapitalo reikalavimas (SCR)</b>	R0580	4623			
<b>Minimalaus kapitalo reikalavimas (MCR)</b>	R0600	4000			
<b>Tinkamų nuosavų lėšų ir SCR santykis</b>	R0620	178%			
<b>Tinkamų nuosavų lėšų ir MCR santykis</b>	R0640	206%			

Mokumo ir finansinės padėties ataskaita  
už metus, pasibaigusius 2022 m. gruodžio 31d.

**S.23.01.01 forma (tęsinys)– Nuosavos lėšos**

	C0060	
<b>Suderinimo rezervas</b>		
Įsipareigojimus viršijantis turtas	<b>R0700</b>	8679
Savos akcijos (tiesiogiai arba netiesiogiai turimos)	<b>R0710</b>	0
Numatomi dividendai, paskirstomos sumos ir mokesčiai	<b>R0720</b>	428
Kiti pagrindinių nuosavų lėšų elementai	<b>R0730</b>	3852
Patikslinimas dėl apribotų nuosavų lėšų elementų suderinimo korekcijos portfelio ir tikslinių fondų atžvilgiu	<b>R0740</b>	0
<b>Suderinimo rezervas</b>	<b>R0760</b>	4400
<b>Prognozuojamo pelno sumos</b>		
į būsimas įmokas įtraukta prognozuojamo pelno suma – gyvybės draudimas	<b>R0770</b>	0
į būsimas įmokas įtraukta prognozuojamo pelno suma – ne gyvybės draudimas	<b>R0780</b>	8
<b>Bendra į būsimas įmokas įtraukta prognozuojamo pelno suma</b>	<b>R0790</b>	8

Mokumo ir finansinės padėties ataskaita  
už metus, pasibaigusius 2022 m. gruodžio 31d.

**S.25.01.22 forma – Mokumo kapitalo reikalavimas – standartinę formulę taikančioms įmonėms**

	Bruto mokumo kapitalo reikalavimas	Įmonei būdingi parametrai	Supaprastinimai
	C0110	C0080	C0090
Rinkos rizika	R0010 1184		0
Sandorio šalies įsipareigojimų neįvykdymo rizika	R0020 813		
Gyvybės draudimo veiklos rizika	R0030 0	0	0
Sveikatos draudimo veiklos rizika	R0040 0	0	0
Ne gyvybės draudimo veiklos rizika	R0050 3620	0	0
Diversifikacija	R0060 -1064		
Nematerialiojo turto rizika	R0070 0		
Pagrindinio mokumo kapitalo reikalavimas	R0100 4554		
Mokumo kapitalo reikalavimo apskaičiavimas		C0100	
Operacinė rizika	R0130 69		
Galimybė padengti nuostolius techniniais atidėjimais	R0140 0		
Galimybė padengti nuostolius atidėtaisiais mokesčiais	R0150 0		
Kapitalo reikalavimas veiklai, vykdomai pagal Direktyvos 2003/41/EB 4 straipsnį	R0160 0		
Mokumo kapitalo reikalavimas, neįskaitant papildomo kapitalo	R0200 4623		
Jau nustatytas papildomas kapitalas	R0210 0		
Mokumo kapitalo reikalavimas	R0220 4623		
<b>Kita informacija apie SCR</b>			
Kapitalo reikalavimas pagal nuosavybės vertybinių popierių rizikos submodulį, pagrįstą įsipareigojimų trukme	R0400 0		
Bendra sąlyginio mokumo kapitalo reikalavimo likusiai daliai suma	R0410 0		
Bendra sąlyginių mokumo kapitalo reikalavimų tiksliniams fondams suma	R0420 0		
Bendra sąlyginių mokumo kapitalo reikalavimų suderinimo korekcijos portfeliams suma	R0430 0		
Diversifikacijos efektai dėl tikslinių fondų nSCR agregavimo pagal 304 straipsnį	R0440 0		



Mokumo ir finansinės padėties ataskaita  
už metus, pasibaigusius 2022 m. gruodžio 31d.

**S.28.01.01 forma –Minimalaus kapitalo reikalavimas**

**Ne gyvybės draudimo ir perdraudimo įsipareigojimų tiesinės formulės komponentas**

MCR<sub>NL</sub> rezultatas

	<b>R0010</b>
<b>C0010</b>	370

Medicininį išlaidų draudimas ir proporcinis perdraudimas  
Pajamų apsaugos draudimas ir proporcinis perdraudimas  
Nelaimingų atsitikimų darbe draudimas ir proporcinis perdraudimas  
Motorinių transporto priemonių valdytojų civilinės atsakomybės draudimas ir proporcinis perdraudimas  
Kitas transporto priemonių draudimas ir proporcinis perdraudimas  
Jūrų, oro ir sausumos transporto draudimas ir proporcinis perdraudimas  
Draudimas nuo gaisro ir kitos žalos, padarytos turtui, ir proporcinis perdraudimas  
Bendrosios civilinės atsakomybės draudimas ir proporcinis perdraudimas  
Kredito ir laidavimo draudimas ir proporcinis perdraudimas  
Teisinių išlaidų draudimas ir proporcinis perdraudimas  
Pagalba ir jos proporcinis perdraudimas  
Įvairių finansinių nuostolių draudimas ir proporcinis perdraudimas  
Neproporcinis sveikatos perdraudimas  
Neproporcinis nukentėjimo nuo nelaimingų atsitikimų perdraudimas  
Neproporcinis jūrų, oro ir sausumos transporto perdraudimas  
Neproporcinis turto perdraudimas

Neto (atskaičius perdraudimą/ SPĮ) tiksliausias įvertis ir TA, apskaičiuojami kaip visuma

Neto (atskaičius perdraudimą) pasirašytos įmokos per pastaruosius 12 mėn.

	<b>C0020</b>	<b>C0030</b>
<b>R0020</b>		
<b>R0030</b>		
<b>R0040</b>		
<b>R0050</b>		
<b>R0060</b>		
<b>R0070</b>		
<b>R0080</b>		
<b>R0090</b>		
<b>R0100</b>	594	2345
<b>R0110</b>		
<b>R0120</b>		
<b>R0130</b>		
<b>R0140</b>		
<b>R0150</b>		
<b>R0160</b>		
<b>R0170</b>		

MCR<sub>i</sub> rezultatas

	<b>R0040</b>
<b>C0200</b>	0

Neto (atskaičius perdraudimą/ SPĮ) tiksliausias įvertis ir TA, apskaičiuojami kaip visuma

Neto (atskaičius perdraudimą/ SPĮ) rizikos kapitalas (iš viso)

Įsipareigojimai su teise dalytis pelną – garantuotos išmokos  
Įsipareigojimai su teise dalytis pelną – būsimos savo nuožiūra planuojamos išmokėti išmokos  
Su indeksu ir investiciniais vienetais susieto draudimo įsipareigojimai  
Kiti gyvybės (per)draudimo ir sveikatos (per)draudimo įsipareigojimai  
Visų gyvybės (per)draudimo įsipareigojimų rizikos kapitalas (iš viso)

	<b>C0050</b>	<b>C0060</b>
<b>R0210</b>		
<b>R0220</b>		
<b>R0230</b>		
<b>R0240</b>		
<b>R0250</b>		

**Bendro MCR apskaičiavimas**

Tiesinis MCR  
Mokumo kapitalo reikalavimas  
MCR aukščiausia riba  
MCR žemiausia riba  
Sudėtinis MCR  
MCR absoliuti žemiausia riba  
**Minimalaus kapitalo reikalavimas**

	<b>C0070</b>
<b>R0300</b>	370
<b>R0310</b>	4623
<b>R0320</b>	2080
<b>R0330</b>	1156
<b>R0340</b>	1156
<b>R0350</b>	4000
<b>R0400</b>	<b>4000</b>